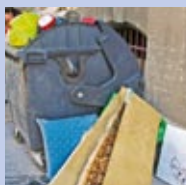
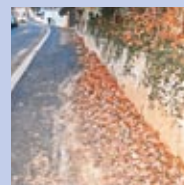
Navštivte webové stránky města: www.usti-nad-labem.cz**První občánek roku 2014**

strana 2

**Kalendář svozu odpadů**

strana 8 a 9

**Úklid města**

strana 12

2 000 korun na pomůcky pro žáky 1. tříd Město opět podpoří prvňáčky

O příspěvku 2 000 korun na nákup pomůcek pro prvňáčky rozhodli radní Ústí nad Labem. Město tak již třetí rok pomůže rodičům.

Ministerstvo školství totiž zrušilo v roce 2012 příspěvek základním školám, ze kterého byl hrazen nákup učebních pomůcek pro žáky prvních tříd.

„Vedení města považuje za důležitou prioritu podporu vzdělávání už od nejmladší generace. Proto rada města uvolnila potřebné prostředky i pro školní rok 2014/2015. Rodiče tak nemusí nákup zajišťovat sami,“ uvedl primátor Vít Mandík.

Je to další z forem podpory vzdělávání a výchovy žáků ústeckých základních škol, které vedení města schválilo.

O příspěvku města, který dostanou zá-

kladní školy, budou rodiče informováni při rozhodnutí o přijetí žáka do 1. třídy, jenž je součástí zápisu. Rada města rozhodla o příspěvku s předstihem, aby pomůcky byly k dispozici během zahájení nového školního roku.

Tradice podpory vzdělávání ve městě Ústí nad Labem tak bude zachována i letos. Poté, co ministerstvo školství v roce 2012 příspěvek zrušilo, navrhl primátor Mandík jeho financování z rozpočtu města. V roce 2012 nakoupily školy z poskytnutých finančních prostředků učební pomůcky: učebnice, sešity, psací potřeby, pravítka, pomůcky na výtvarnou výchovu apod. V roce 2013 umožnily úspěšné výsledky hospodaření města zvýšit příspěvek na 2 000 korun a stejně je tomu i letos.

Příspěvek na pomůcky prvňáčkům v číslech:

■ V roce 2012 byl základním školám vyplacen příspěvek na pomůcky ve výši 800 Kč na žáka a rok. Do prvních tříd nastoupilo 1 129 žáků a částka na pomůcky pro ně dosáhla 903 200 korun.

■ V roce 2013 rada města zvýšila příspěvek na 2 000 korun. Do školních lavic zasedlo 1 350 prvňáčků, celkem bylo na pomůcky určeno 2,7 mil. Kč

■ Pro školní rok 2014/2015 je příspěvek stanoven také ve výši 2 000 korun. Podle předpokladů by mělo k zápisům do základních škol přijít 1 154 dětí, nastoupí-li všechny v září do školy, bude celková výše prostředků na pomůcky činit 2 308 000 Kč.



Cenu primátora získala Alena Krejčová

Držitelkou Ceny primátora v oblasti kultury za rok 2013 se stala režisérka Alena Krejčová. Cenu jí na zastupitelstvu města předal primátor Vít Mandík.

„Cena pro paní Krejčovou je výrazem uznání jejímu tvůrčímu úsilí a také ocenění toho, jakou pozornost věnuje tématům spojeným s Ústím nad Labem,“ připomněl primátor Vít Mandík.

Alena Krejčová je původním povoláním učitelka. S filmováním začala v roce 1999, kdy se jí do rukou dostala videokamera. V roce 2005 natočila první soutěžní snímek Ústecké vodopády. Od té doby vytvořila více než 20 soutěžních filmů a získala přes 70 ocenění.

„Vždy mě těšilo, když jsem mohla vědomosti, poznatky, či zkušenosti předávat dále, ať již filmovou tvorbou či jako učitelka ve ško-



le. Mám celkem 3 lásky – rodinu, učitelské povolání a filmovou tvorbu,“ uvedla paní Krejčová.

Režisérka Alena Krejčová svoji tvorbu věnuje také městu Ústí nad Labem a osobnostem města. Kromě filmu o výtvarnici Evě Vágnarové natočila film o básničce Táně Novákové, muzikálové režisérce Olze Sosové, nebo Milenci a vrazi a svoji pozornost věnovala i ústecké speciální škole, která má jako jediná v osnovách zooterapii. V současné době dokončuje dokument o hudebníkovi Janu Benešovi a pracuje na filmu věnovanému Marii Chaloupkové a ústeckému divadlu Mladá scéna.

Den památky obětí holocaustu

Statutární město Ústí nad Labem si připomnělo Den památky obětí holocaustu. Vzpomínkového setkání se zúčastnili zástupci města, Židovské obce a další.

U pomníku obětem holocaustu v Městských sadech vystoupili náměstkyně primátora Zuzana Kailová a Bedřich Heller, předseda Židovské obce v Ústí nad Labem.

Mezi dalšími hosty, kteří se poklonili u pomníku obětem holocaustu, byli náměstek primátora Pavel Boček, radní města a ředitel Muzea města Ústí nad Labem Miroslav Král, zastupitelé města Ústí nad Labem, zástupci židovské obce, městských obvodů, Policie ČR, Krajského vojenského velitelství, Československé obce legionářské a další hosté.

Stipendium pro Miroslava Dudu

Stipendium primátora Ústí nad Labem Víta Mandíka získal Miroslav Duda, student geografie na Přírodovědecké fakultě Univerzity J. E. Purkyně.

dových míst v CHKO České středohoří v kontextu současné kartografické produkce v České republice.

Stipendium ve výši 20 000 korun mu na slavnostním ceremoniálu v aule UJEP předal náměstek primátora Pavel Boček. Miroslav Duda uvedl, že peníze použije ke splnění svého snu – k cestě na Island. Na UJEP se věnuje výzkumu hodnocení přesnosti a spolehlivosti kartografických děl pro uživatelskou praxi. Ve své bakalářské práci se zabýval hodnocením přesnosti znázornění turisticky významných výhle-



Michal je prvním občánkem roku 2014

Michala Zvěřinu, prvního občánka Ústí nad Labem v roce 2014, přivítal v Masarykově nemocnici do života primátor města Vít Mandík.

Rodičům malého Michala Lence Jeřábkové a Michalu Zvěřinovi předal primátor Mandík šek na 20 000 korun: „Dovolte mi, abych Vám pogratuloval k narození syna Michala a poděkoval Vám za to, že jste se ho rozhodli přivést na svět právě v našem městě Ústí nad Labem,“ uvedl primátor.

Na prvního letošního občánka se v Ústí nad Labem čekalo, Michal se narodil ve čtvrtek 2. ledna, vážil 3 230 g a měřil 51 cm. Je prvorozeným dítětem a rodiče se na něj moc těšili.

Slavnostní události se zúčastnil MUDr. Josef Liehne, vedoucí lékař léčebně preventivní péče Masarykovy nemocnice v Ústí nad Labem a člen zastupitelstva města.



Vážení spoluobčané,

dovolte, abych Vás pozdravil v prvním vydání Městských novin v roce 2014. Doufám, že i v letošním roce pro Vás budou Městské noviny zdrojem informací a orientace v dění v Ústí nad Labem.

Rok 2014 je posledním rokem tohoto volebního období, rokem, v kterém bychom my, členové vedení města, měli dokončit práci započatou po komunálních volbách v roce 2010 a složit účty z toho, jak jsme ve městě hospodařili.

Naše úsilí vedlo k pozitivním výsledkům. Podobně jako v roce 2012 můžeme hospodaření města v roce 2013 pokládat za velmi dobré. Na celkové vyúčtování je ještě brzo, ale podle dosavadních zjištění lze předpokládat, že jsme hospodárným nakládáním s městskými prostředky vytvořili zdroje nad rámec rozpočtu ve výši přes sto milionů korun. Tyto peníze budeme moci po zralé úvaze použít na podporu řešení prioritních úkolů, jako jsou školství, bezpečnost nebo například opravy komunikací.

Pozitivní výsledek hospodaření umožňuje pokračování realizace významných městských investic. V letošním roce dokončíme rozsáhlou modernizaci Městského stadionu, na podzim by naši fotbalisté měli hrát své zápasy v prostředí splňujícím podmínky fotbalové asociace a UEFA. Připravena je i výměna umělého trávníku na sousedním hřišti. Probíhá rekonstrukce skateparku na stadionu Mládeže, v létě zahájíme rekonstrukci plavecké haly na Klíši. Opraven bude



také krytý plavecký bazén Základní školy Stříbrnická. Ještě před zahájením rekreační sezóny projdou rekonstrukcí termální lázně v Brně, kde bude opraven třetí bazén, zázemí pro návštěvníky i technologie. Další úpravy proběhnou v zoologické zahradě. Dokončíme obnovu a rekonstrukci Mateřské školy V Zeleni. Podaří se tak zachránit hodnotný objekt a vytvořit více než 60 nových míst pro výchovu nejmladší generace. A máme záměr pořídit a zrekonstruovat i další objekt bývalé školky, takže kapacitu míst v mateřských školách podstatně rozšíříme. Důležitou investicí budou úpravy domu v Čelakovského ulici, kde vzniknou byty pro mladé lidi.

Zahájíme významnou akci Integrovaného plánu rozvoje města – Mobilita, v jejímž rámci dopravní podnik dostane 26 nových trolejbusů, budou rekonstruovány zastávky včetně jejich vybavení informačními prvky a pořízen elektronický odbavovací systém. Velkou pozornost budeme i nadále věnovat vytváření optimálních podmínek pro výchovu a vzdělávání dětí a využití jejich volného času. Na podzim loňského roku jsme rozpočty základních škol a domu dětí a mládeže posílili celkem o deset milionů korun. Školy tyto peníze využily zejména na pořízení vybavení pro žáky, na sportoviště nebo na opravy a rekonstrukce. Podobně jsme šesti miliony korun přispěli také mateřským školám. V podpoře školských a předškolních zařízení budeme pokračovat i v letošním roce. V radě města jsme například s předstihem schválili příspěvek 2 000 korun na nákup pomůcek pro prvňáčky.

Zajímají nás i mimoškolní aktivity dětí. Na přelomu roku jsme prostřednictvím škol rozdali dětem šeky v celkové hodnotě 1600 korun, které mohou rodiče vyplnit a předat sportovním oddílům a klubům, v kterých jejich děti sportují. Na základě získaných šeků dostanou kluby dotace od města. Je to nejenom forma efektivnějšího rozdělení prostředků na sport, ale také výzva pro rodiče, jejichž děti dosud nespportují, aby je do některé sportovní aktivity zapojili.

Vít Mandík, primátor
Statutární město Ústí nad Labem

Zastupitelé města schválili rozpočet na rok 2014

Zastupitelé schválili rozpočet města Ústí nad Labem na rok 2014 . Pro bylo 35 ze 37 členů zastupitelstva města.

Primátor Vít Mandík představil základní parametry rozpočtu, který je nástrojem k zajištění spolehlivého chodu všech funkcí města.

Základní strategií při sestavování návrhu rozpočtu města Ústí nad Labem pro rok 2014 byla snaha o zodpovědné a uvážlivé využívání finančních zdrojů města s cílem zajistit jeho základní funkce, rozvoj a dlouhodobou finanční stabilitu, maximální využití finančních prostředků z Evropské unie. V neinvestiční části je rozpočet navržený

jako přebytkový. Rozdíl příjmů a výdajů činí 93 milionů korun. Z rozpočtu jsou financovány především pravidelné provozní výdaje na zajištění funkce města v oblasti veřejně prospěšných služeb, státní správy a v dalších oblastech, jejichž plnění vyplývá z obecně závazných právních předpisů. Dále rozpočet zohledňuje zejména zřizovatelskou funkci města k příspěvkovým organizacím a jeho součástí je i rezerva na úhradu nepředvídaných výdajů.

Investiční výdaje jsou ve výši 417,6 mil. korun a jsou kryty přebytkem neinvestiční části rozpočtu (33,4 mil. Kč) z výnosů prodeje vybraného majetku města (7,6 mil. Kč), ze zdrojů z minulých let (95,3

mil. Kč) a z bankovního úvěru (281,3 mil. Kč). Z investiční části rozpočtu jsou financovány výdaje nad běžný rámec hospodaření a především je určena na financování investičních akcí rozvojového charakteru a rekonstrukcí. Do rozpočtu pro rok 2014 jsou zařazeny rozestavěné akce, které přecházejí z roku 2013 a také zahájení nových akcí.

Rozpočtované příjmy města mají v roce 2014 dosáhnout 1,255 miliardy korun, výdaje 1,531 miliardy korun. Dotace městským obvodům představují 108 200 000 korun.

S plným zněním rozpočtu se občané mohou seznámit na webu města www.usti-nl.cz.

Vánoce na Lidickém náměstí

Zahájení adventu se v loňském roce poprvé konalo na Lidickém náměstí. Stánky s voňavými nápoji oblehly tisíce lidí, kteří na jevišti sledovali kulturní program. Vystoupila Leona Machálková a Václav Neckář, dojemný vánoční příběh zahrály děti z dětského domova na Střekově, krásně nazdobenému vánočnímu stromu požehnal arciděkan Miroslav Šimáček a občanům popřál pěkné svátky primátor Vít Mandík.



„Překvapila mě vánoční výzdoba Lidického náměstí u nás v Ústí nad Labem. Velice vkusná, krásná, pro mne to byl doslova kulturní zážitek,“ uvedl v anketě Deníku Vladimír Gončarov, sólista baletu Severočeského divadla v Ústí nad Labem, držitel Ceny Thálie. Vánoční světelné řetězy byly dlouhé čtyři kilometry a vešlo se na ně 25 000 světýlek. Instalovali je zaměstnanci ze správy Pevného trakčního zařízení Dopravního podniku.



Elektronický zápis do mateřských škol

Elektronický zápis do mateřských škol bude letos použit v Ústí nad Labem. Transparentní systém vyloučí ovlivnění přijímacího řízení.

Elektronický systém na základě předem daných kritérií vygeneruje bodové skóre dítěte, které je pro ředitelky v praxi závazné. Průběh přijímacího řízení a výsledné umístění bude přístupné online.

Vydávání přihlášek bude probíhat v termínu 17. 3. – 13. 4. 2014. Možností získání přihlášky je více: Elektronické vydání přihlášky - na internetové adrese: <https://zapisms.usti-nad-labem.cz> Systém provede rodiče vyplněním přihlášky, kterou si v závěru vytisknou. Přihlášku si mohou také vytisknout prázdnou a poté ji vyplnit ručně. Ve školkách budou v těchto dnech stanoveny čtyři termíny, ve kterých pověřená osoba pomůže rodičům s vyplněním a vytištěním přihlášky. Další možnost je ve Středisku výchovné

péče Mírové náměstí 37, PB centrum (6. patro). Přihlášky budou k dispozici i na magistrátě na odboru školství, kultury, sportu a sociálních služeb, v 2. patře (vlevo), dveře č. 249 nebo dveře č. 248 a na Odboru sociálních věcí u sociální pracovnice, kterou má rodina přiřazenu.

K získání přihlášky ze systému je nutné číslo pojištěnce (dítěte) z kartičky zdravotní pojišťovny. Po vygenerování přihlášky dostanou rodiče jedinečný číselný identifikátor, který zajistí anonymitu dítěte. Na webových stránkách zápisu <https://zapisms.usti-nad-labem.cz> budou informace o počtech volných míst na MŠ. Dítě lze přihlásit do libovolného počtu MŠ. Do každé musí rodiče přijít osobně i s dítětem a odevzdat přihlášku v papírové podobě. Přihlášky budou jednotlivé školky přijímat od 15. 4. do 16. 4. 2014 v době od 8.00 do 16.00. Rodiče potřebují řádně vyplněnou přihlášku, potvrzenou lékařem, rodný list dítěte a občanský průkaz

Přijímací řízení proběhne od 22. dubna 2014. Po tomto termínu dostanou rodiče informaci o přijetí/nepřijetí dítěte do MŠ.

Matematická olympiáda

Mimořádného úspěchu dosáhli žáci Základní školy Pod Vodojemem v okresním kole Matematické olympiády.

Žáci 9. A, třídy s rozšířeným vyučováním matematiky a přírodovědných předmětů, Chi Mai Nguyenová, Petra Šnoblová a Tomáš Subota si vedli velmi dobře. Umístili se mezi čtyřmi nejúspěšnějšími řešiteli. Obsadili jedno druhé a dvě třetí místa. Tím postupují do krajského kola, které se koná 19. března 2014. Žáci mají v matematice dlouhodobě vynikající výsledky, na olympiádě obhájili úspěch z loňského roku.

Kauza: Činoherní divadlo

Město vyhlásilo granty na činoherní umění

Výběrové řízení na poskytnutí grantů pro subjekty, které působí v oblasti umění, především divadla, vyhlásila rada města.

Granty mohou být poskytnuty právnické osobě nebo podnikající fyzické osobě, která uspěje ve výběrovém řízení, na její divadelní a uměleckou činnost. Grantové

řízení zahrnuje dvě výzvy. Pro studiové formy činoherního divadla je určen grant ve výši 8 000 000 korun, žádost je nutné odevzdat od 3. do 20. února 2014. Pro činoherní představení na tzv. velké scéně v budově Severočeského divadla je určen grant ve výši 4 000 000 korun, žádosti se přijímají od 1. do 30. dubna 2014.

Tyto granty jsou určeny na úhradu pro-

vozních nákladů při tvorbě a prezentaci divadelních činoherních představení v kalendářním roce 2014. Rada města vycházela ve svém rozhodnutí z dlouholeté tradice ústecké studiové činoherní scény, kterou je třeba dále rozvíjet, ale také z potřeby uspokojit kulturní zájmy obyvatel města o divadelní představení na velké scéně.

Zjednání správní rady

Správní rada Činoherního divadla města Ústí nad Labem o.p.s. konstatuje, že není žádný relevantní důvod k přerušování činnosti divadla. Rozhodnutí ředitele Vladimíra Čepka přerušit činnost divadla učiněné bez předchozí konzultace se správní radou považuje správní rada za zcela nepřijatelné.

Správní rada uložila řediteli divadla:

- zajistit provoz divadla bez jakýchkoliv přerušování
- dementovat nepravdivé informace šířené v médiích
- zahájit neprodleně práce na žádostech o městské granty tak, aby Činoherní divadlo o.p.s. uspělo v dotáčním řízení a získalo 12 milionů Kč vyčleněných v rozpočtu města.

Divadlo peníze na provoz má

Spekulace o tom, že Činoherní divadlo města Ústí nad Labem o.p.s. nemá vinou města peníze na provoz a proto musí ukončit činnost, přetřásala počátkem února většina médií.

Nemají přitom reálný základ. Vedení města nemá zájem na zrušení tohoto žánru v Ústí nad Labem. Naopak, pro rok 2014 bylo na činohru v rozpočtu schváleno 12 milionů korun, tedy více než v předchozích letech.

Informace, že divadlo musí z finančních důvodů zastavit činnost, je jednostranná. Divadlo má na účtě 1,25 milionu korun, což by měla být částka postačující na provoz do poloviny března, další prostředky je divadlu připraveno poskytnout město. Vyhlášené granty jsou transparentním

způsobem rozdělování veřejných prostředků. Dosavadní praxe, kdy ředitel podal žádost a automaticky dostal peníze, nebyla podložena žádnou smlouvou a byla nesystémová. Činoherní divadlo města Ústí nad Labem o.p.s. se podobně jako ostatní subjekty může přihlásit o oba granty a splní-li podmínky, získá tím dostatečně velké prostředky na svůj provoz. Diváci oplátkou dostanou další podobu činoherního umění realizovanou na velké scéně.

Vyhlášení grantů na počátku kalendářního roku není neobvyklé, činí tak i různé nadace a například Program státní podpory profesionálních divadel, orchestrů a sborů ministerstva kultury ČR vyhlásil grant 24. ledna a uzávěrka podání přihlášek je 28. února.

Počáteční zůstatek:
Konečný zůstatek:

1.006.411,94
1.008.165,71

Připsáno:
Odepsáno:
Počet transakcí:

1.753,77
0,00
1

ČINOHERNÍ DIVADLO MĚSTA ÚSTÍ
NAD LABEM,
VARŠAVSKÁ 767
400 03 ÚSTÍ NAD LABEM

Na spořicím účtě mělo Činoherní divadlo ke 31. 1. 2014 více než milion korun. Na dvou jiných účtech bylo více než 240 000 korun.

Činoherní divadlo v letech 2009 – 2013 dostalo 56,4 milionu Kč

Financování Činoherní divadla o.p.s. formou pevných dotací bylo stanoveno usnesením zastupitelstva města č. 210/08 v rámci procesu transformace činoherního studia z příspěvkové organizace města na obecně prospěšnou společnost.

Divadlo tak mělo zajištěnu každoroční dotaci v pevné výši 10,5 milionu Kč až do roku 2011. Součástí dohody byl tehdy také příslib, že si divadlo po tříletém přechodném období zajistí vícezdrojové financování a bude směřovat k větší finanční nezávislosti na rozpočtu města, která bude korespondovat se získanou nezávislostí uměleckou a organizační. V únoru 2011 měli členové správní rady

divadla na jednání rady města prezentovat své představy o dalším finančním zajištění provozu divadla. Žádný návrh nepředložili, a proto byli opět vyzváni, aby na modelu dalšího financování pracovali a vedení města s ním seznámili. Nenavrhli nic a tak byla ještě na rok 2012 a na rok 2013 nesystémově zachována dotace ve výši 10,0 a 9,5 milionu Kč bez řádného výběrového nebo grantového řízení. V letech 2009 – 2013 divadlo na svůj provoz dostalo od města včetně dotace na nájemné celkem 56,4 milionu korun.

Vedení města nepovažuje za možné, aby nadále získával mnohamilionovou dotaci nestátní subjekt, který není příspěvkovou or-

ganizací města, aniž by byla stanovena jasná pravidla a podmínky udělení dotace.

Rada města proto jako východisko k otevřenému a transparentnímu přidělování veřejných prostředků na činoherní umění ve městě Ústí nad Labem vyhlásila granty a schválila zásady pro jejich poskytnutí.

V dopise, ve kterém informuje magistrát města ředitele divadla o vyhlášení grantového řízení, je mimo jiné uvedeno:

Věříme, že se Činoherní divadlo města Ústí nad Labem o.p.s. zúčastní obou částí grantového řízení, předloží žádosti o poskytnutí grantu a zajistí si tak pro rok 2014 financování odpovídající významu Vaší divadelní scény.

Příspěvek města pomohl školám

Příspěvek ve výši půl milionu korun schválila nad rámec rozpočtu základním školám a Domu dětí a mládeže rada města.

Vzhledem k úspěšnému hospodaření města Ústí nad Labem byly vytvořeny volné zdroje, z kterých vedení města podpořilo základní školy. V řadě škol už se podařilo peníze využít a dětem slouží nová nebo rekonstruovaná zařízení.

Například v základní škole v Brné mají nové multifunkční sportoviště. Jeho součástí je atletický ovál, multifunkční hřiště s brankami a basketbalovými koši.

„Podpora vzdělání je pro vedení města nejdůležitější prioritou. Je proto samozřejmé, že když se nám podařilo vytvořit volné zdroje, podpoříme naše základní školy,“ uvedla ná-

městkyň primátora Zuzana Kailová, která hřiště otevřela.

V Základní škole Stříbrnická příspěvek využili na nákup šatních skříněk pro děti. Žáci je objevili při příchodu do školy po vánočních prázdninách a měli z nich velkou radost. „Počítáme, že odpadnou různé ztráty, hledání věcí a také, že se odlehčí školním aktovkám,“ řekl ředitel školy Michal Ševčovic.

V základní škole Pod Vodojem mají nový nábytek ve třídách i v jídelně, nové dveře učeben a také novou podlahovou krytinu v šatnách. V základní škole na Školním náměstí se podařilo ze dvou místností vytvořit novou třídu, která slouží pro dělenou výuku jazyků. V dalších školách vyměnili okna, opravili střechu nebo rekonstruovali sociální zařízení.



Nové multifunkční hřiště v Základní škole Jitřní v Brné otevřela náměstkyně primátora Zuzana Kailová



Nová učebna vznikla v Základní škole na Školním náměstí



Na nákup nového nábytku použili příspěvek v Základní škole Pod Vodojemem

Nová auta pro Městskou policii

Nová vozidla slouží Městské policii v Ústí nad Labem. Terénní Dacii Duster 1,6 předal primátor Vít Mandík strážníkům na základně v Předlicích.

„Zajištění zdraví a bezpečnosti občanů našeho města je pro nás nejvyšší prioritou. Práce strážníků je pro to velmi důležitá. Snažíme se jim k tomu vytvářet potřebné podmínky včetně nákupu nových vozidel,“ uvedl primátor Vít Mandík.

Primátor strážníkům zároveň poděkoval za práci odvedenou v letošním roce, popřál jim klidnou službu o Vánocích a Silvestru a hodně štěstí a pracovních úspěchů do roku 2014.

Stejnou Dacii Duster dostali také strážníci na základně v Krásném Březně. Nové vozy se vzhledem ke svým vlastnostem hodí k zásahům v okrajových částech města, ale strážníci je budou v rámci běžné služby využívat prakticky nepřetržitě.



Modernizace registru jízdních kol

Registr jízdních kol, který Městská policie Ústí nad Labem provozuje od roku 1993, čeká modernizace. Rozhodl o tom primátor Vít Mandík.

V evidenci je dosud zaregistrováno na 1758 bicyklů, ale registr již není pro práci městské policie vyhovující. Přípravuje se zefektivnění a modernizace programu. Starý program neumožňoval zpracovat fotografie jízdních kol. V novém programu budou aktualizována data o jízdních kolech a jejich majitelích, včetně případných telefonních čísel majitelů. Vedení města počítá s uvedením tohoto programu do praxe počátkem měsíce dubna, kdy městská policie ve svých obvodech vyrozumí již zaregistrované majitele a vyzve je k aktualizaci registrace svého jízdního kola.

Tímto krokem bude usnadněna práce městských strážníků při namátkových kontrolách cyklistů. Strážník bude mít možnost zkontrolovat jak číslo rámu, tak porovnat vzhled kola s fotografií z evidence. Zároveň budou majitelům vystaveny nové prů-

kazy o registraci jízdního kola. Celá akce usnadní pátrání po odcizených jízdních kolech jak městské policii, tak i Policii ČR. V rámci kampaně o bezpečném provozu na silnici budou strážníci ze skupiny pre-

vence kriminality a dopravní výchovy nabízet také žákům základních škol, kteří se zúčastňují celoroční výuky, aby svá kola zařadili do databáze jízdních kol vedené městskou policií.



Řidičské průkazy od dopravního podniku

Poukázky na absolvování řidičského kurzu skupiny B věnoval dvěma chlapcům z Dětského domova na Severní Terase Dopravní podnik města Ústí nad Labem.



Poukázky předal Marku Vytlačilovi a Marku Nocarovi ředitel DPMÚL Radek Chobot. Marek Vytlačil je v domově víc než deset let a studuje střední stavební školu. Marek Nocar se učí na kuchaře a v domově je přes tři roky. Oba si podle ředitelky dětského domova Aleny Novotné tento dárek plně zasloužili, vlastnictví řidičského průkazu jim pomůže k lepšímu startu profesní kariéry.

Stejnou cestou chce dopravní podnik vstoupit na letošní maturitní plesy, i tam získají mladí lidé možnost vyhrát v tombole tento hodnotný dárek.

Výstava prací malých výtvarníků

Nevšední výstava prací malých výtvarníků z ústeckých škol a školek se konala v horních prostorách lanové dráhy na Větruši.

Výstava Mikuláš a Vánoce byla uspořádána ve spolupráci Dopravního podniku města Ústí nad Labem a Domu dětí a mládeže Ústí nad Labem. Děti vytvořily spoustu krásných Ježíšků, stromčků, čertů, andělů a Mikulášů, a protože by se do lanovky všechny nevešly, uvidíte je i v autobusech a trolejbusích a také v Muzeu města Ústí nad Labem.

Odměnou pro malé výtvarníky bylo vánoční divadelní představení pohádky Ronja, dcera loupežníka v Činoherním studiu.



Kalendář odvozu odp

MO Město

Svoz vaků s odpady ze zeleně

OBLAST: Božtěšice, Bukov, Habrovice, Klíše, Skorotice, Strážky, Všebořice; **vaky s odpadem se zelení budou svázeny v týdnu od 31. 3. 2014.**

OBLAST: Hostovice, Předlice, město-centrum, Skřivánek, Vaňov; **vaky s odpadem se zelení budou svázeny v týdnu od 7. 4. 2014.**

Svoz nebezpečného odpadu

OBLAST: Klíše - Bukov - Všebořice - Božtěšice - Skorotice - Habrovice - Skřivánek
Datum svozu: 8. 4. 2014

Klíše: U Koupaliště 15,00 - 15,20, Alešova 15,30 - 15,50

Bukov: Bří Čapků 16,00 - 16,20

Všebořice: Lipová 16,25 - 16,45

Božtěšice: Petrovická 16,55 - 17,15

Skorotice: Dukelských Hrdinů

17,20 - 17,40

Habrovice: restaurace U Švejka

17,50 - 18,10

Skřivánek: Hoření, roh s ulicí Ženiškova

18,20 - 18,40

Město centrum:

Vaňov - Hostovice - Skřivánek

Datum svozu: 22. 4. 2014

Město centrum: Růžový palouček

15,00 - 15,20 Dlouhá 15,30 - 15,50

Vaňov: Pražská 16,00 - 16,20

Hostovice: Hospodářská, u restaurace

16,30 - 16,50

Skřivánek: Hornická, parkoviště u věžá-

ků 17,00 - 17,20

Svoz objemného odpadu

I. etapa Božtěšice, Strážky,

Skorotice, Bánov, Habrovice,

Bukov, Všebořice

PONDĚLÍ 3. 3. 2014: Božtěšice - Strážky, Chuderovská, Jahodová, Lidická, Na Pažitě, Nad Potokem, Petrovická, Pod Skalou, Široká, Třešňová, Zemědělská.

ÚTERÝ 4. 3. 2014: Skorotice - Bánov - Habrovice, 5. května, Božtěšická, Bukovská, Buzulucká, Do Vrchu, Javorová, K Chatám, K Vilám, K. H. Borovského, Kostelní, Lekninová, Liliová, Na Svahu, Na Valech, Oblouková, Osvoboditelů, Platanová, Polní, Skorotická, Slovanská, Svážná, U Hřiště, U Pošty, Údolí, V Lánech.

STŘEDA 5. 3. 2014: Bukov, Štursova, Hynaisova, Bří Čapků, Kosmova, Rembrandtova, Holečková, Slavíkova, V Podhájí, V Jámě, Klicperova, Nedbalova, Nezvalova.

ČTVRTEK 6. 3. 2014: Bukov, Jožky Jabůrkové, Kpt. Jaroše, Kpt. Nálepky, Kosmonautů, Masarykova (mezi Dukelských hrdinů a Štefánikovou), Návětrná, Sovo-

va, Školní, Ve Stromkách, Vojnovičova, Všebořická (mezi Slunnou a Rondelem), Za Vozovnou, Baráčnícká, Vinařská.

PONDĚLÍ 10. 3. 2014: Všebořice, 17. listopadu, Dukelských hrdinů, Na Kohoutě, Masarykova (mezi Lipovou a Dukelských hrdinů), Zahradní.

ÚTERÝ 11. 3. 2014: Všebořice, Habrovická, Haviřská, Hornické domy, Lipová, Plynárenská, Pod Vodojemem, Slunná, Spartakiádní, Tichá, U Garáží, V Závětrí, Všebořická (mezi Lipovou a Slunnou).

II. etapa Klíše, Předlice

STŘEDA 12. 3. 2014: Klíše, Cestička, Gočárova, Lesní cesta, Na Drahách, Na Okraji, Na Spálence, Na Stráni, Na Výrovce, U Koupaliště, V Osadě, V Přírodě, V Zátíší, Wolkerova.

ČTVRTEK 13. 3. 2014: Klíše, Klíšská (mezi Hvězdou a Jateční), Střížovická, Štefánikova, Herbenova, Masarykova (mezi Štefánikovou a Londýnskou), Palachova, U Stadionu, V Zahradkách, Pod Holoměří.

PONDĚLÍ 17. 3. 2014: Město mezi ul. Masarykova, Štefánikova a Palachova, Alešova, Balbínova, Beethovenova, Bezručova, Berní, Bozděchova, Brožikova, Růžový palouček, Sadová, Slavičková, Šaldova, Vilová ulička.

ÚTERÝ 18. 3. 2014: Klíše, České mládeže, Hany Kvapilové, Na Popluží, Ostrčilova, Pasturova, Resslera, Sládkova, Thomayerova, U Nemocnice, U Panského dvora.

STŘEDA 19. 3. 2014: Klíše, Klíšská (mezi Jateční a Londýnskou), Mezidomí, Na Vlnovce, U Městských domů.

ČTVRTEK 20. 3. 2014: Předlice, Beneše Lounského, Boženy Němcové, Černá cesta, Dostojevského, Hrbovická, Husitská, Chabařovická, Jateční, Jiráskova, K Vavřínečku, Kekulova, Komenského, Konečná, Mahenova, Majakovského, Marxova, Na Luhách, Na Nivách, Na Vantrokách, Okresní silnice, Palackého, Pro střední, Průmyslová, Řeháčkova, Sklářská, Školní náměstí, Škroupova, Tovární, U Jeslí, U Koleč, U Lanovky, U Vlečky, ulice Práce, Za Válcovnou.

III. etapa město-centrum,

Hostovice, Vaňov

PONDĚLÍ 24. 3. 2014: město ul. Stará a do ní ústící ulice Emy Destinové, Hornická, Koněvova, Na Ladech, Na Spádu, Na Výsluní, Stará

ÚTERÝ 25. 3. 2014: Skřivánek, Červený vrch, Králova výšina, Presslova, Sienkiewiczova, Údolní, V Kutíšti, V Lukách, V Pískovně, Ve Strži, Bělehradská (mezi Hilarovou a Malátovou), SNP, Velešlavínova.

Svoz odpadu ze zeleně ve vacích

Vaky pro jarní svoz se budou vydávat od 17. do 21. března 2014 od 8 do 17,30 hod. ve sběrném dvoře v Krásném Březně (vchod z ul. Křížkova). Svoz vaků naplněných odpady ze zeleně bude proveden v jednotlivých městských obvodech v dle uvedených termínech. Vaky připravené k odvozu musí být přistaveny na místě přístupném svozové technice (u vozovky).

Svoz nebezpečných složek komunálního odpadu

Nebezpečný odpad bude převzat 1 x za pololetí na označených zastávkách. Na vývěsece zastávek budou uvedeny časy příjezdu svozového vozidla. Odpad je nutno předat osobně zodpovědnému pracovníkovi.

Svoz objemného odpadu

Objemný odpad bude svážen 1 x za pololetí. Jsou to vysloužilé předměty z domácností (např. vyřazený nábytek, matrace, koberce, podlahové krytiny), které nelze pro jejich rozměry odkládat do sběrných nádob na komunální odpad. **Odpady odložte ke sběrným nádobám pouze den před termínem svozu. Svoz začíná vždy v 6 hodin ráno v uvedený den.**

Důležité upozornění a naléhavé žádosti:

- 1) Mezi objemný odpad **nepatří** pneumatiky, stavební odpad, konstrukční prvky bytu nebo domu (např. sanitární předměty aj.), odpad ze zeleně a použítá elektrozařízení (např. ledničky, mrazničky, pračky, sporáky, televizory a monitory). Použitá elektrozařízení odkládejte na místa zpětného odběru nebo do sběrných dvorů.
- 2) Mimo vyhlášené dny svozu objemného odpadu využívajte výhradně sběrných dvorů odpadů v Krásném Březně a ve Všebořicích.
- 3) Aby město Ústí nad Labem bylo čistým a hezkým městem i v období plošného svozu objemných odpadů, prosíme, abyste **odpady odkládali ke sběrným nádobám pouze den před termínem svozu. Naléhavě ještě upozorňujeme, že místem k odkládání odpadů nejsou zastávky MHD, a že odkládání objemných odpadů u těchto zastávek je možno považovat za vytváření černé skládky.**

STŘEDA 26. 3. 2014: Stříbrníky, Elišky Krásnohorské (mezi Hoření a Malátovou), Hanzlíčkova, Hilarova, Hilbertova, Hollarova, Hoření, Ivana Olbrachta, Malátova, Mošnova, Lizstova, Obránců míru, Ondříčkova, Pod Školou, Stříbrnické nivy, Ve Smyčce, Ženiškova.

ČTVRTEK 27. 3. 2014: město mezi ul. Důlce, Hoření, Londýnská, Panská a Revoluční, Bělehradská (mezi Hilarovou a Velkou Hradební), Bratislavská, Brněnská, Dlouhá, Důlce, Dvořákova, Elišky Krásnohorské (mezi Bělehradskou a Hoření), Horova, Hrnčířská, Lidické náměstí, Londýnská, Masarykova (mezi Londýnskou a Revoluční), Mírové náměstí, Na Schodech.

PONDĚLÍ 31. 3. 2014: město-centrum - Hostovice, Fabiána Pulří, Fibichova, Hradiště, Moskevská, Na Vyhliče, Pařížská, Předmostí, Rooseveltova, Solní stezka, Stroupežnického, Střelecká, Špitálské náměstí, U České besedy, U Chemičky, U Nádraží, Vaničkova, Velká Hradební, Winston Churchill, Zámečnická a celé Hostovice včetně ulic Hostovické a ulic okolních.

ÚTERÝ 1. 4. 2014: město od železničního mostu směrem na Vaňov a Vaňov Město, ulice od železničního mostu směrem na Vaňov a celý Vaňov.

MO Střekov

Svoz vaků s odpady ze zeleně

OBLAST: Střekov, Kojetice, Nová Ves,

Budov, Olešnice; **vaky s odpadem se zelení budou svázeny v týdnu od 14. 4. 2014.**

OBLAST: Brná, Sebužín, Církvice, Svádov, Olšinky; **vaky s odpadem se zelení budou svázeny v týdnu od 22. 4. 2014**

Svoz nebezpečného odpadu

OBLAST:

Střekov - Brná - Církvice - Sebužín - Nová Ves - Kojetice - Olšinky - Svádov

Datum svozu: 7. 5. 2014

Střekov: Žukovova, u pošty 15,00 - 15,20
Brná: Sebužinská u ul. Mečíkové 15,30 - 15,50

Církvice: náves 16,00 - 16,20

Sebužín: Sebužinská, st. MHD

16,25 - 16,45

Střekov: Novosedlické náměstí

16,55 - 17,15

Nová Ves: točna MHD 17,20 - 17,40

Kojetice: točna MHD 17,45 - 18,05

Olšinky: Vítězná, u potravin 18,15 - 18,35

Svádov: Vítězná, u Štrympla 18,40 - 19,00

Svoz objemného odpadu

I. etapa, Střekov

STŘEDA 2. 4. 2014: Střekov, od Národního odboje směrem na Děčín
Děčínská jen k ulici K Loděnici, Hviezdoslavova, Mánesova, Národního odboje, Rybářská, Varšavská (od Národního odboje k Mariánskému mostu), Zeyerova, Žukovova, K Loděnici.

adů – I. pololetí 2014

ČTVRTEK 3. 4. 2014: sídliště Kamenný vrch, Kamenná, Nová.

PONDĚLÍ 7. 4. 2014: Střekov, nad tratí od ul. Žukovova směrem na Děčín Bří Mrštíkú, Českých bratří, Jeseninova, Kojetická, Poděbradova, Poslední cesta, Rubensova, Škrátova, Truhlářova, U Krematoria.

ÚTERÝ 8. 4. 2014: Střekov, od ul. Kojetické směrem na Novou Ves

Do Kopečka, Dykova, Kubelíkova, Marie Hubnerové, Matěje Kopeckého, Na Hřebence, Na Rozhledu, Na Zákrutu, Novosedlické náměstí, Novoveská, Stoupačka, Švabinského, U Lesa, V Třešňové aleji.

STŘEDA 9. 4. 2014: Střekov, pod tratí od Národního odboje směrem na Litoměřice, Kozinova, Kramoly, Na Pile, Pionýrů, Raisova, Střekovské nábřeží, Sukova, Těšínská, Tomáše ze Štítného, Třebízského, U Stanice, Varšavská (mezi Národního odboje a Žukovovou), Železničářská.

ČTVRTEK 10. 4. 2014: Střekov, nad tratí od ul. Žukovova směrem na Litoměřice Barrandova, Dobrovského, Karla IV., Kolářova, Máchova, Kořenského, Myslbekova, Purkyňova, Puškinova, Riegrova, Rozkošná, Šafaříkovo náměstí, V Zeleni.

PONDĚLÍ 14. 4. 2014: Střekov, nad ul. Karla IV. směrem ke hradu, Ke Hradu, Ovčácká cesta, Sokolská, Tolstého.

II. etapa, Osada, Brná

ÚTERÝ 15. 4. 2014: Střekov, osada za hradem, Březová, Jasanová, Koperníkova, Litoměřická, Malířský koutek, Na Čihadle, Na Zacházce, Průchodní, Slunečná, Svatojiříská, Topolová, Tizianova, U Řeky, V Ohybu.

STŘEDA 16. 4. 2014: Brná, Azalková, Doerellova, Hvozdková, Jabloňová, Karafiátová, Kladenská, Kolmá, Lázeňská, Malá, Marušky Kudeřkové, Mečíková, Na Rybárně, Pod Rezervací, Průjezdní, Rodinova, Sebuzinská (mezi Slunečnou a Jitřní), Šeríková, U Lesíka, U Háje, Vodárenská, Wagnerova, Zelené údolí, Zlatá stezka (mezi Slunečnou a Jitřní).

ČTVRTEK 17. 4. 2014: Brná, Broskvoňová, Jasmínová, Jedličkova, Jitřní, Karla Maye, K Srdíčku, Ke Studánce, Lermonтова, Pod Tratí, Rozcestí, Říční, Sebuzinská (mezi Jitřní a Karla Maye), Skupova, Šikmá, U Kapličky, U Potoka, U Točny, U Viaduktu, V Průčelí, Zlatá stezka (mezi Jitřní a točnou MHD).

III. etapa, Sebuzín, Církvice, Svádov, Budov, Olešnice, Olšinky, Kojetice, Nová Ves

ÚTERÝ 22. 4. 2014: Sebuzín

STŘEDA 23. 4. 2014: Církvice

ČTVRTEK 24. 4. 2014: Svádov – levá strana od Vítězné (včetně)

PONDĚLÍ 28. 4. 2014: Svádov- pravá strana

ÚTERÝ 29. 4. 2014: Budov, Olešnice, Olšinky

STŘEDA 30. 4. 2014: Kojetice, Nová Ves

MO Severní Terasa

Svoz vaků s odpady ze zeleně

OBLAST: Severní Terasa, Dobětice; vaky s odpadem se zelení budou sváženy v týdnu od 28. 4. 2014

Svoz nebezpečného odpadu

OBLAST: Severní Terasa - Stříbrníky

Datum svozu: 20. 5. 2014

Stříbrníky: Jizerská 16,40 – 17,00

Severní Terasa: Gagarinova na parkovišti 17,10 – 17,30

Stříbrníky – Dobětice

Datum svozu: 22. 4. 2014

Stříbrníky: Na Louži 17,25 – 17,45

Dobětice: Rabasova 17,50 – 18,10

Šrámkova 18,15 – 18,35

Svoz objemného odpadu

I. etapa, Kočkov, Severní Terasa

PONDĚLÍ 5. 5. 2014: Kočkov, ul. Kočovská a do ní zaústěné ulice nad sídlištěm Ke Kopečku, Kočkovská, Lužická, Průchozí, Severní, Slepá, Úzká cesta

ÚTERÝ 6. 5. 2014: Severní Terasa

Meruňková, Ořechová, Ovocná, Švestková, Višňová, Stavbařů

STŘEDA 7. 5. 2014: Severní Terasa, Burianova, Herecká, Maková, Marvanova, Šípková, Voskovcova, Werichova, Zvonková

PONDĚLÍ 12. 5. 2014: Severní Terasa, Jana Zajíce, V Klidu, Větrná

ÚTERÝ 13. 5. 2014: Severní Terasa, Gagarinova, Glennova, Oblá, Svojsíková

STŘEDA 14. 5. 2014: Severní Terasa, Ladova, Pod Parkem, Muchova, Sociální péče

II. etapa, Stříbrníky, Dobětice

ČTVRTEK 15. 5. 2014: Stříbrníky

Jizerská, Šumavská, Orlická

PONDĚLÍ 19. 5. 2014: Stříbrníky

Br. Veverků, Na Louži, Pincova, Pod Hůrkou, Stříbrnická, Ve Strouze, V Rokli, Na Návsi, Na Vrstevnici

ÚTERÝ 20. 5. 2014: Dobětice, Brandtova, Ježkova, Poláčkova

STŘEDA 21. 5. 2014: Dobětice, Krajiní, Nad Točnou, Oty Pavla, Pod Rozhlednou, Šrámkova

ČTVRTEK 22. 5. 2014: Dobětice, Kmochova, Nad Březnem, Rabasova, Výstupní

MO Neštěmice

Svoz vaků s odpady ze zeleně

OBLAST: Mojžíř, Neštěmice, Krásné Březno, vaky s odpadem se zelení budou sváženy v týdnu od 5. 5. 2014

Svoz nebezpečného odpadu

Mojžíř - Neštěmice - Krásné Březno

Datum svozu: 20. 5. 2014

Mojžíř: Hlavní, u restaurace Na Růžku 15,00 - 15,20

Neštěmice: Opletalova, u parkoviště 15,30 – 15,50

Krásné Březno: Obvodová, u garáží 16,00 – 16,20

Svoz objemného odpadu

I. etapa Mojžíř, Neštěmice

PONDĚLÍ 26. 5. 2014: J. Plachty

ÚTERÝ 27. 5. 2014: Hlavní, Horní, K Haldě, Strážná, Vodařská, Žitná

STŘEDA 28. 5. 2014: Na Skalce, Peškova, Picassova

ČTVRTEK 29. 5. 2014: Ryjická, Sibiřská
PONDĚLÍ 2. 6. 2014: Dubová, Hluboká, Květinová, Na Výšině, Pod Úvozem, Sportovní, Zelená, Tři Kříže

ÚTERÝ 3. 6. 2014: Jánského, Májová, Milešovská, Opletalova, Studentská, Turistická, U Radnice, Národní, Mlýnská, Seifertova, U Tonasa, Veslařská, V Ústraní, Železná

II. etapa Krásné Březno

STŘEDA 4. 6. 2014: sídliště Pod Vyhliďkou, Čechova, Ke Třem křížům, Obvodová, Rozcestí

ČTVRTEK 5. 6. 2014: Krásné Březno ul. mezi Keplerovou a Krčínovou, Neštěmická (sídlíště Pod Vyhliďkou), Keplerova, Na Rybníčku, Na Sklípku, U Pivovarské zahrady

PONDĚLÍ 9. 6. 2014: Krásné Březno, 1. máje, Čelakovského, Družstevní, Erbenova, Husova, Hřbitovní, K Mlýništi, Karolíny Světlé, Krátká, Na Vinici, Podmokelská, Příkopy, U Potůčku, U Studánky, V Doubravě

ÚTERÝ 10. 6. 2014: Krásné Březno, okolo ul. Nový svět, Matiční, Na Břehu, Postranní, Růžová, Svádovská, Nový svět, Pekařská, Plavecká

STŘEDA 11. 6. 2014: Krásné Březno, ul. mezi Krčínovou a Neštěmickou, Anežky České, Dr. Horákové, Janáčkova, Jungmannova

ČTVRTEK 12. 6. 2014: Krásné Březno, ul. Výstupní, Žezická a Neštěmická, Dvojdómí, Neštěmická 1 a 3, Přemyslovců, Žezická

PONDĚLÍ 16. 6. 2014: Krásné Březno, oblast mezi ul. Dražďanská a Přístavní, V Oblouku, Vojanova, Dražďanská, Křížíkova, Na Náspu, Na Skládce, Přístavní, V Háji, Výstupní

Důležitá upozornění

z hlediska svozu využitelných a objemných složek komunálních odpadů

Sběr a svoz papíru a papírových obalů

Sběr se provádí do odpadových nádob o objemu 1100 litrů s horním výsypem modré barvy, nebo alespoň s vikem modré barvy, rozmístěných na celém území města. U papírových obalů je potřeba před jejich odložením co nejvíce zmenšit jejich objem. Pokud je kontejner plný, je potřeba vyčkat na jeho vyprázdnění. Svaz je prováděn na celém území města jednou nebo dvakrát týdně. Svazovými dny jsou pondělí nebo čtvrtek*. Svaz je prováděn střídavě v ranní a odpolední směně.

Sběr a svoz plastů, plastových obalů a nápojových kartonů

Sběr se provádí do odpadových nádob o objemu 1100 litrů s horním výsypem žluté barvy rozmístěných na celém území města. U plastových obalů je potřeba před jejich odložením co nejvíce zmenšit jejich objem. Zejména PET lahve je potřeba sešlapat a zavíckovat. Pokud je kontejner plný, je potřeba vyčkat na jeho vyprázdnění. Do kontejnerů nevkládějte podlahové krytiny, nádoby od barev, nerozřezané polystyrenové obaly. Tyto plasty lze odevzdat ve sběrných dvorech. Svaz je prováděn na celém území města jednou nebo dvakrát týdně. Svazovými dny jsou úterý nebo pátek*. Svaz je prováděn střídavě v ranní a odpolední směně.

Sběr a svoz skla a skleněných obalů

Sběr se provádí do odpadových nádob o objemu 1100, 1300, 2500 a 3350 litrů s dolním výsypem zelené, nebo u dělených nádob 3350 litrů bílé zelené barvy, rozmístěných na celém území města. Dělené nádoby jsou určeny pro oddělený sběr čirého a barevného skla. Tyto nádoby jsou vybaveny šterbinou u směšného skla pro čiré tabulové sklo. Pokud je kontejner plný, je potřeba vyčkat na jeho vyprázdnění. Skleněné tabule a objemné skleněné nádoby neodkládejte u kontejnerů volně, hrozí nebezpečí úrazu. Do kontejnerů nevkládějte jiné druhy skla (drátosklo, auto-sklo, zrcadla a keramiku.). Tyto druhy skla lze odevzdat ve sběrných dvorech.

Svaz je prováděn na celém území města podle potřeby, zpravidla jedenkrát za dva měsíce. V případě, že se kontejner blíží k naplnění laskavě volejte tel. č. uvedené na nádobě, nebo provozovnu svazové společnosti tel. č. 475 316 211, nebo OŽP tel. č. 475 271 linku 705 a 708.

*V případě překážky ve svazu, nebo při poruše vozidla bude proveden náhradní svaz zpravidla následující den.

Margarita Plešková tančí v Ústí nad Labem 20 let

Za dvacet let umělecké práce věnované ústeckým divákům poděkoval primátor Vít Mandík Margaritě Pleškové, sólistce baletu Severočeského divadla.

„Oceňuji úsilí a píli, s kterou se paní Plešková svému umění věnuje a děkuji jí za radost, kterou nám z jeviště rozdává. Těší mě, že více než dvacet let zůstala Ústí nad Labem věrná a považuje naše město za svůj domov,“ uvedl primátor Vít Mandík.

Setkání se zúčastnili ředitel divadla Miloš Formáček a šéf baletu Vladimír Nečas.

Margarita Plešková pochází z Voroněže, členem souboru ústeckého divadla je od roku 1992 a ztvárnila zde všechny velké role baletního repertoáru s vysokou technickou i uměleckou úrovní.

Řadu let vyučovala v Baletním studiu Severočeského divadla opery a baletu a působí také jako repetitor baletního souboru.



Virtuosi per Musica di Pianoforte

Mezinárodní klavírní soutěž Virtuosi Per Musica di Pianoforte se konala v Severočeském divadle v Ústí nad Labem. Absolutním vítězem 46. ročníku soutěže se stal třináctiletý Elias Friedrich Projahn z Německa.

Cenu primátora města získal Dorde Radevski ze Srbska za vynikající interpretaci skladby Sergeje Rachmaninova Etude Tableau a moll op. 39 no. 6.

Předávání cen se zúčastnil radní města Pavel Dlouhý, hejtman Ústeckého kraje Ol-

dřich Bubeníček, ústecký senátor Jaroslav Doubrava a další představitelé.

Soutěže, kterou vyhlašuje Ministerstvo školství mládeže a tělovýchovy ČR a město Ústí nad Labem, se ve čtyřech kategoriích zúčastnilo 34 klavíristů ze 14 zemí světa.



Cenu primátora obdržel Dorde Radevski od radního města Pavla Dlouhého

Zmizelá židovská stopa

K Mezinárodnímu dni památky obětí holocaustu se v lednu v galerii informačního střediska uskutečnila výstava Zmizelá židovská stopa.

Výstava představila fotografie židovských hřbitovů, čtvrtí a synagog v Čechách, na Moravě a ve Slezsku. Autorem fotografií je Libor Cabák: „Ústí nad Labem je jedním z dalších měst, kam výstava. Mapuje kulturu, která nenávratně zmizela před 70 lety za fašistické okupace tehdejšího Československa,“ uvedl autor na vernisáži.



ČRo Sever – nové pořady se Ústečanům líbí

Posluchači si řekli o Oldies club



Český rozhlas Sever zahájil nový rok s velkými programovými změnami. Ve všední den odpoledne a o víkendu vysílá nové atraktivní pořady a nabízí také více aktuálních zpráv a očekávaných událostí z Ústí nad Labem a okolí. O nové skladbě vysílání jsme si povídali s ředitelem stanice Milanem Knotkem.



Je to velká změna?

„Docela ano. ČRo Sever dostal nový zvukový obal. Vysíláme více aktualit ze života všedního dne i událostí, které nás „právě dnes“ ještě čekají. Prohlubujeme přímý kontakt s posluchačem – ten může ovlivňovat náš program více, než dříve. Písničky na přání jsme rozdělili na dva bloky – první hodina začíná v poledne a druhá v 17.00 hod. Ohlasy jsou dobré.“

„Od pondělí do pátku posluchači slyší ve 13.00 hod. nový pořad Česko země neznámá, kte-

Co zábavné pořady?

„Od pondělí do pátku posluchači slyší ve 13.00 hod. nový pořad Česko země neznámá, kte-

rá je zajímavou soutěží o městech ČR a jejich osobnostech. Pořad moderovaný Pavlem Kudrnou je spojen s každodenní výhrou velice hezkých cen. Pro ty, kteří mají rádi slavné české komiky z doby kvalitní a kultivované zábavy, jsme ve všední den ve čtyři odpoledne zařadili pořad Humoriáda. Posluchači si zde mohou živě vybrat, jestli chtějí slyšet Menšíka, Sováka nebo třeba Ivu Janžurovou.

Změny se dotkly také víkendů?

„V sobotu dopoledne jsme zařadili nový magazín pro kutily a zahrádkáře a po něm jde v živém vysílání veterinární poradna, kam je možné odborníkovi zavolat pro naléhavou radu. Na nedělní dopoledne je připraven gastronomický magazín Pochoutky. A další novinkou je pořad Hvězdné návraty, což je medailon herců a dalších zajímavých osobností. Tento pořad běží na ČRo Sever v sobotu i v neděli vždy od čtyř do pěti odpoledne.“

Jak na změny ve vysílání reagují posluchači?

Většina ohlasů je pozitivních. Nové pořady se líbí a posluchači oceňují i lepší výběr hudby. Co se týká kritiky, posluchači se ptají, proč skončil oblíbený Oldies club Ivana Dolejšího. Ivan se rozhodl odejít na zasloužený odpočinek a pořad už bohužel nevyvádí, nicméně na přání posluchačů budeme

Oldies club reprízovat v neděli před polednem. Setkávám se také s pochvalou týkající se zpravodajství, což mě velice těší, protože nikde jinde tak komplexní informace z běžného života na Ústecku nenajdeme.

Po stopě Karla Maye, za indiány

Po stopě Karla Maye, se mohou až do 8. června vydat návštěvníci Muzea města Ústí nad Labem.



Výstava zapůjčena z Náprstkova muzea v Praze připomíná jeho stopy na našem území, blízký vztah měl zejména k Ústí nad Labem. Výstava představí hrdiny Mayových románů a také reálné předměty indiánských kultur i orientálního světa, které zároveň hrály významné role v Mayových dílech. Jaký skutečně byl život na Divokém západě, ukáže druhá výstava Indiáni severní Ameriky. Muzeum má od sběratelů zapůjčeno na 400 exponátů včetně zbraní, ozdob, kožených výrobků nebo sněžnice. Výstava potrvá do 30. května.

Střekovská bilance let 2013 a 2014

Aktivita městského obvodu Střekov jsou plněny v souladu s upraveným rozpočtem na rok 2013. K důležitým akcím patřila oprava budovy Žukovova 15, ve které je pošta 03, vybudování lesoparku na Kamenném Vrchu, výsadba stromů v ulici Jeseniova, úprava parkovacích míst pro Základní školu Nová, zkulturnění prostoru návsi v Kojeticích, oprava schodiště na Novosedlickém náměstí, úpravy parků U kapličky Brná a Masarykova parku na Střekově, opravy zastávek MHD v Nové Vsi a v Brné, MO Střekov zajišťuje také udržování a opravy čtrnácti hřišť a dětských pláček v rámci městského obvodu. V roce 2014 bude třeba zajistit dlouho připravované osvětlení v Církvicích a v Brné - Rodinova ulice. Je připravována oprava a zateplení objektu Truhlářova 32, kde sídlí státní policie a pošta 06. Zrekonstruovat bude třeba objekt Kamenná 3, kde do loňského roku bylo zajišťováno vyvažování obědů pro seniory a působil zde Klub seniorů s cca 600 členy. Zájem o tento objekt má nyní státní policie. Zastupitelstvo městského obvodu Střekov

schválilo rozpočtové provizorium na rok 2014 ve výši 2 244 500 Kč neinvestičních nákladů na měsíc. Městský obvod Střekov za období od 2004 do současnosti prodal investiční majetek ve výši 290,3 mil. Kč. Z tohoto objemu 80 % činil odvod magistrátu města to je 232,3 mil. Kč a 20 % z toho, cca 58 mil. Kč bylo použito na rekonstrukce chodníků v rámci obvodu Střekov a na další investiční akce schválené v rámci jednotlivých rozpočtů. Část těchto prostředků byla uložena na účet MO Střekov a v jednotlivých letech zařazována do rozpočtu na pokrytí rozdílů mezi příjmy a náklady. Do konce roku 2010 byly v podstatě prodány bytové a nebytové prostory, MO Střekov vlastní 37 bytových jednotek a po převedení vily V Zeleni na magistrát města 27 nebytových jednotek. V letech 2011 až 2013 významně poklesl příjem městského obvodu z prodeje a pronájmů. Pro rozpočet roku 2014 počítáme se zbytkem volných prostředků na účtu obvodu ve výši 7 mil. Kč. Naplnění rozpočtu je tak závislé na dotaci od města.

Chtěl bych poděkovat primátoru Ing. Vítu Mandíkovi za mimořádné navýšení přidělu neinvestičních prostředků do rozpočtu roku 2014. Jedná se o celkové navýšení dotace na neinvestiční náklady o tři miliony Kč proti roku 2013. Je však třeba říci, že vlastní daňové a nedaňové příjmy městského obvodu za rok činí necelý milion Kč a že dotace od magistrátu města pro další léta bude pokrývat prakticky veškeré náklady městského obvodu.



Ing. Václav Křeček, místostarosta MO Střekov

Mírná zima umožnila úklid ulic

Mírný průběh zimy bez sněhu umožnil v lednu pokračování úklidu chodníků a vozovek v Ústí nad Labem. Vyčištěny byly další části města.

Úklid proběhl na řadě míst města – Králova výšina, ulice Na Schodech, Na Popluží, Klíšská, Dobětice – Výstupní,

křižovatka Brněnská Masarykova, okolo pomníčku Na Rondelu, U Skladiště, U Podjezdu nebo zaústění Pekelského potoka v Krásném Březně. Uklizena byla také Koněvova ulice, Kekulova, Elišky Krásnohorské, Veslařská U Skladiště v Předlicích a Karolíny Světlé v Krásném Březně.

Odpadků byl zbaven podchod u Západního nádraží, okolí sběrný v Jateční ulici a také nevábne zákoutí u podchodu v Revoluční ulici.

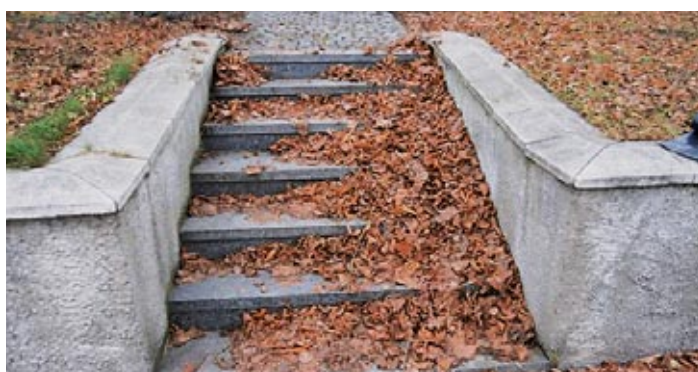
Do práce byly nasazeny posílené týmy na ruční čištění a také chodníkový a silniční samosběrný vůz, který měl být původně nasazen na zimní údržbu.



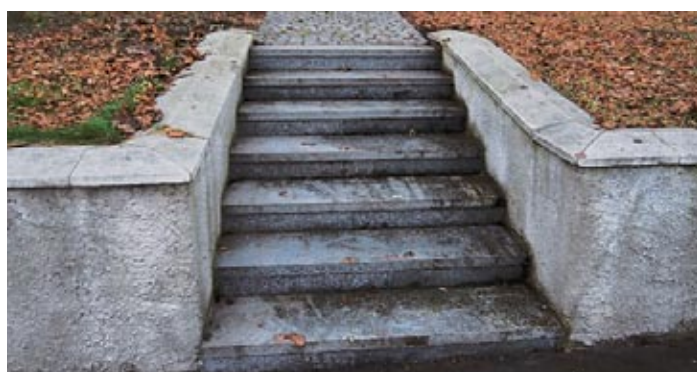
Úklid v ulici U Podjezdu



Vyčištěna byla ulice Elišky Krásnohorské



Uklizené okolí pomníčku obětí tramvajového neštěstí Na Rondelu



Informační středisko města nabízí

Nově v prodeji:

- Kniha **Tak to bylo na Ústecku** od Petra Špačka, 2. vydání z roku 2013 rozšířené o německý a anglický překlad. Kniha představuje na dobových pohlednicích a historických fotografiích městské části Střekov, Brná, Sebusín, Církvice, Svádov, Vaňov nebo Stříbrníky, Neštěmice aj.
- Ústí nad Labem, Rozvoj města 1950 - 2010 od Ing. arch. Václava Krejčího. Publikace uvádí události spojené s historickým vý-

vojem města, vývoj a výstavbu krajského města a jeho centra po 2. světové válce.

- Stolní a nástěnný kalendář města Ústí nad Labem na rok 2014 s fotografiemi města a okolí
- Čokomýdlo z bílé a tmavé čokolády, připomínající proslulé Schichtovo „mýdlo s jelenem“
- Trika s pop-art zpracováním motivu slavných ústeckých značek
- Pexeso se zvířaty z ústecké ZOO



Představujeme Městský obvod Neštěmice

Krásnobřezenský park na obzoru



Pod Neštěmickou ulicí v pokračování Výstupní se nachází rozsáhlá zelená plocha o velikosti cca 3 ha. Na západě se nalézá



obchodní středisko Penny a sídlo firmy AVE a na východě pekárna INPEKO. Svým jižním okrajem se plocha přibližuje k areálu TISK-Horák s funkčními sportovními halami T-Clubu. Podle územního plánu dosud byla převážná část této plochy určena pro výstavbu bytových domů. Podle městské vyhlášky se západní část plochy využívá jako venčíště psů a obvod občas pronajímá východní část jako stanoviště pro kolotoče nebo cirkusy. Zastupitelé neštěmického obvodu schválili v březnu 2013 návrh změny plochy na park, tj. plochy zeleně na veřejných prostranstvích. Na město je již podána žádost o změnu statutu s drobnými do-

plněními z prosincového jednání zastupitelstva.

Vzhledem ke stávajícímu statutu se roky plocha udržovala jen jako tzv. extravilán tj. sekáním bez sběru odpadu cca 2x ročně. Od roku 2013 jsme ji začlenili do intravilánu tj. do řádného sekání se sběrem bioodpadu tak, aby byl trvale umožněn volný pohyb osob v tomto prostoru. Také zde byla zpevněna existující pěšina, která přirozeně spojovala Inpeko, AVE a Penny.



Podařilo se mi také dohodnout odbočku ke sportovní hale T-Clubu, takže zájemci o sportovní vyžití mohou využít nově instalované branky. Stačí mobilem od branky zavolat na recepci a obsluha bzučákem návštěvníky vpustí.

Plocha je připravena, aby po změně územního plánu a samozřejmě na základě stu-

die se změnila na park se vším co má park obsahovat, tj. kvetoucí rostliny, prvky drobné architektury, odpočinkové zóny,



lavičky, dětské či sportovní prvky (in-line dráha), vodní prvky apod.



Ing. Jaroslav Táborský, místostarosta

Upozornění podnikatelům prodávajícím líh a lihoviny

Změnu pro podnikatele prodávající líh a lihoviny přináší novela živnostenského zákona

Živnostenský odbor Magistrátu města Ústí nad Labem upozorňuje všechny podnikatele, kteří k 17. 10. 2013 prodávali kvasný líh, konzumní líh nebo lihoviny v rámci živnosti volné Výroba, obchod a služby neuvedené v přílohách 1 až 3 živnostenského zákona

nebo v rámci živnosti řemeslné Hostinská činnost nebo v rámci koncesované živnosti Silniční motorová doprava osobní provozovaná vozidly určenými pro přepravu více než 9 osob včetně řidiče či přímo vyráběli líh a lihoviny, že jsou povinni do 17. 4. 2014 požádat o koncesi Prodej kvasného lihu, konzumního lihu a lihovin. Vyplývá to z novely živnostenského zákona provedené zákonem č. 309/2013 Sb., který nabyl účinnosti 17. 10.

2013. Po uplynutí výše uvedené lhůty právo podnikatele prodávat kvasný líh, konzumní líh nebo lihoviny zaniká. Podání žádosti o koncesi nepodléhá správnímu poplatku. Pro upřesnění uvádíme, že jde o prodej nebo distribuci výše uvedených komodit jak podnikatelům, tak i konečným spotřebitelům. Lihovinou se rozumí alkoholický nápoj o minimálním obsahu etanolu 15 % objemových.

Kontrolní den na stavbě stadionu

Na stavbě Městského stadionu v Ústí nad Labem se v lednu uskutečnil kont-

rolní den. Primátor Vít Mandík se zajímal o to, zda stavba postupuje podle plánu.

než původní staré zařízení," uvedl primátor Vít Mandík.



Kontrolního dne se zúčastnili také náměstci primátora Zuzana Kailová a Pavel Boček.

„Stavba budí velmi dobrý dojem, už nyní je jasné, že našim sportovcům a divákům poskytne podstatně lepší podmínky

Od počátku roku probíhají dokončovací práce související s prefabrikovanými konstrukcemi tribun, pokračuje vyzdívání vnitřních stěn tribuny A1 (hlavní) a A3 (vedlejší) a montáž výplní otvorů v prvním nadzemním podlaží. Před dokončením je oplechování prvků zastřešení tribuny A1, bude realizována úprava povrchu betonových konstrukcí sektoru F a zahájeny stavební úpravy stávající terasy restaurace.

Stadion má být dokončen letos v létě. Ústeckým fotbalistům bude sloužit pro zápasy nové fotbalové sezóny 2014/2015.

Strategie rozvoje města v letech 2015 – 2020

Projekt Příprava a zpracování Strategie rozvoje města na období 2015 – 2020 byl představen v Domě kultury v rámci konání Fóra Zdravého města. Veřejného jednání se zúčastnil primátor Vít Mandík.

Setkání zahájil náměstek primátora Pavel Boček, diskutovat s občany přišla také náměstkyně primátora Zuzana Kailová a členové rady města Arno Fišera, Jan Eichler a Miroslav Král. Diskuzního fóra Zdravého města Ústí nad Labem se zúčastnilo na devět desítek zájemců o dění ve městě. K dispozici jim bylo sedm tematických stolů, včetně stolu určeného mladé generaci. Občané se zapojili do podnětné diskuze a závěrečném hlasování byly vybrány nejdůležitější priority k řešení. Patří mezi ně omezení hazardu, transparentní samosprá-

va, čistota ve městě, doprava, péče o zeleň nebo pracovní místa pro zdravotně postižené občany.

Svou činnost zahájily také pracovní skupiny nové Strategie rozvoje města Ústí nad Labem.

Pracovních skupin, jmenovaných radou města, je celkem pět a zabývají se tématy Hospodářský rozvoj města, rozvoj a řízení města, vnější vztahy, Doprava, Životní prostředí, Lidské zdroje, školství a sociální záležitosti, Kultura, sport a cestovních ruch.

Skupiny jsou zastoupeny volenými zástupci města, odbornými úředníky magistrátu a řadou externích

subjektů, veřejných i soukromých. Úvodního setkání se zúčastnilo na sto lidí, byli seznámeni s projektem a jeho hlavními cíli a aktivitami.



Poděkování za pomoc při povodních

Poděkováním pracovníkům všech složek Integrovaného záchranného systému a dalších subjektů, které se podílely na zvládnutí průběhu a likvidaci následků povodně v červnu 2013, byl galavečer v Domě kultury. Jejich společným úsilím se podařilo uchránit hodnoty z majetku města, právnických osob i občanů za stamiliony korun.



Juniorský maraton dosáhl plnoletosti, blíží se již 18. ročník!

Juniorský maraton za sedmáct let svého života hodně vyrostl a dospěl. Od roku 1997, kdy se konal první ročník, byl s pěti zúčastněnými školami pouze malým bratříčkem slavného Prague International Marathonu. Obliba Juniorského maratону však rychle stoupala, v roce 2013 se jich závodu zúčastnilo již rekordních 188.

Juniorský maraton je projekt organizátorů RunCzech běžecké ligy, který je určený studentům středních škol. Ve 13 krajích České republiky se v průběhu dubna poběží 13 semifinálových kol, kde si desetičlenné týmy středoškoláků vyzkouší, jaké to je uběhnout maraton. Každého člena tedy čeká 4,2 km dlouhý úsek. Nejlepší postoupí do finále, které se koná 11. května

na 2014 v rámci Volkswagen Maratonu Praha. Studenti tak dostanou možnost startovat po boku nejlepších vytrvalců světa.

„Na Juniorském maratónu je nejhezčí, jak se studenti vzájemně podporují a užívají si závod. Řada škol se účastní pravidelně a my jsme rádi, že se nám díky podpoře ze strany města, kraje a našich partnerů daří pořádat největší běžeckou akci v České republice pro studenty středních škol,“ řekla Markéta Balcarová z organizačního týmu Juniorského maratónu.

Organizátoři chtějí podpořit boj proti obezitě mladých, zároveň si slibují zvýšení zájmu o vytrvalostní běh a o sport obecně. V Ústí nad Labem startuje Juniorský maraton 15. dubna 2014. V roce 2013 maratonskou trasu nejrychleji zdolalo Podkrušnohorské gymnázium Most v čase 2:46:28, na druhém místě skončilo Gymnázium Teplice (2:55:45) a třetí doběhli studenti z Gymnázia Lovosice (2:57:01). Uvidíme, jestli se jim letos podaří obhájit a opět se postaví na stupně vítězů.

V posledním předvánočním týdnu byly otevřeny registrace. Navštivte proto stránky www.runczech.com a přihlaste se! Startovné je zdarma, stačí dát dohromady partu deseti lidí, nazout boty a začít trénovat. Obsazenost týmu je možné měnit až do samotného závodu. Nezáleží na tom, jestli jste zdatnými sportovci nebo se s během teprve chystáte začít. Hlavní je týmový duch a jde o to si ho užít!



Šeky podpoří sportování dětí

Dva šeky v hodnotě po 800 korunách dostávají v těchto dnech děti v ústeckých školách. Jsou určené na podporu sportu.

Šeky mohou rodiče vyplnit a odevzdat ve sportovních oddílech a klubech, které jejich děti celoročně navštěvují. V případě, že dítě navštěvuje více oddílů, je možné rozdělit šeky do dvou oddílů.

„Město Ústí nad Labem vyčlenilo z rozpočtu roku 2014 na podporu sportování dětí a mládeže na 13,5 milionu korun. Část této částky bude rozdělena podle počtu šeků, které rodiče dětí předají oddílům,“ uvedl primátor Vít Mandík.

Šeky lze uplatnit v případě, že je dítě registrováno v nějakém sportovním klubu nebo oddíle, celoročně tam sportuje, zaplatilo členské příspěvky v minimální výši 500 korun a zúčastnilo se s oddílem během roku alespoň jedné aktivity, např. závodu, soutěže nebo soustředění.

Jestliže dítě nespĺňuje podmínky, mohou rodiče zvážit možnost přihlásit ho do některého sportovního oddílu ve městě, aby i oni mohli v příštím roce možnost čerpat tyto prostředky na podporu sportu.



| | | | | | | | | | | | | | | | |
|------------------------------|----------------------------|-------------------------|--|-----------------------------------|------------------|-------------------|-------------------|----------------------------|---------------------------|--|---|----------------------------|------------------------------------|-----------------------------|--------------------|
| POMŮCKA: NVD,KY, KIEL | LEST | 1. ČÁST TAJENKY | KÓD IRSKA | KÓD LETIŠTĚ NEVADA | MEZON K | DOMÁCKY ORNELA | FÁZE DÝCHÁNÍ | SLOVEN- SKÝ "JESTLÍ" | RYTMICKÝ CELEK | | CIZO- KRAJNÉ OVOCE | SVĚTOVÝ ROPNÝ KARTEL | NASPOŘITÍ | INICIÁLY ČASLAV- SKÉ | NĚMECKÝ "VEJCE" |
| PŮSOBIT | | | | | | | | | | KROPICÍ NÁDOBY | | | | | |
| PALUBNÍ PRŮVODČÍ | | | | | | | | | | INDIÁNI OLYMPIJ. REKORD (ZKRATKA) | | | | | |
| KÓD KENTUCKY | | | OPRAVNÝ LODI NAŠTĚŇČIN ZENICH | | | | | KOHOUT (NÁŘEČ.) | | | | | | 2. ČÁST TAJENKY | JMÉNO SKLOVSKÉ |
| KOMONI | | | | PURPUR FILAKOVÉ SILICE | | | | PAŽNÍ SVAL | | | | | | | |
| NELÉTAVÝ PTÁK | | | | | | | | | | | ZÁKLADNÍ ČÍSLOVKA DOSLOVNÝ PŘEKLAD | | | | |
| | ÚTRŽEK MAŠKARNÍ PLES | | | | | | | | | KŘESÁNÍ (BÁSN.) | | | | | |
| JITRO | | | | | | | | | | VERDIHO OPERA | | | | | |
| ETYLÉN | | | | | | | | | | LÉČEBNÁ TĚLESNÁ VÝCHOVA (ZKRATKA) | | | | ČESKÝ FILMOVÝ REŽISER | |
| KRÁTKÉ BODNÉ ZBRANĚ | | | | | | | | | | NĚMECKÝ PŘÍSTAV | | | | | |
| URANOVÉ DOLY (ZKRATKA) | | | STENDHA- LUV HRDINA | ŽVANIL | | | | | | | ČÍSLICE | POPĚVEK GLYKOSID | | | |
| PISEMNÁ ZKOUŠKA | | | | | | | | | | VYVA- ŽOVÁNÍ (DOPR.) | | | | | |
| SOUČÁST ÉTERIC. OLEJŮ | | | | | | | | | | PAŽE | | | | | |
| | OBJÍŽĎKA | ZNAČKA RADIA SÍTO | | | | | | | | OBRÁTKA (ŘÍDČEJÍ) | | | | | |
| TVRDÝ PLÓD | | | | | | | | | | OPAK JANGU | | | | | NUTKAT (KNIŽNĚ) |
| JMÉNO FENKY | | | | | OTVORY VE ZDI | TORZE | TYP VOZU ŠKODA | | ZNAČKA ABCOU- LOMBU | HAŠKŮV FELDKU- RÁT | TĚSNÝ (O ŠATECH) OZNAČENÍ TRAMVAJE | | | | |
| ŠLITROVÝ INICIÁLY | | | HLTY KROUPĚ | | | | | ÚŘEDNÍ SPISY KRÁČET | | | | | ZNAČKA MĚDI ŠACHOVÝ ZÁVĚR | | |
| KISCHOVÝ INICIÁLY | | | | GROŠ ZNAČKA HEKTOLI- TRU | | | | | | | VČELÍ PRODUKT ZVUK KLAKSONU | | | | |
| ZTVRDNUTÍ | | | | | | | | | ŽINĚNKA NA DŽUDO | | | | | | |
| PŘIPLATIT | | | | | | | | | POKÁCET | | | | | | |

Masopust byl v minulosti obdobím od Tří králů do Popeleční středy. V době masopustu se na královském dvoře konaly hostiny, ve městech tancovačky, na vesnici vepřové hody. Masopust byl pro lidi svátkem hodování, během kterého se připravovali na následný půst. Maškarní zábava, která probíhala zpravidla na masopustní úterý, tedy v úterý před Popeleční středou, byla vyvrcholením masopustu. Na Popeleční středu se naposledy konzumovaly mastné rohlíky s kávou nebo mlékem, dopoledne ještě byla povolena kořalka. Oběd však už byl přísně postní, což většinou bývala čocka s vajíčkem, sýr, chléb, vařená krupice, pečené brambory.

Popeleční středa je prvním dnem postní doby. Její termín připadá na 4. března (do těchto 40 dnů se nepočítají neděle). Jelikož jsou Velikonoce pohyblivý svátek, i Popeleční středa připadá každý rok na jiný datum. Název Popeleční středa pochází ze zvyklostí pálit palmy či kočky z Květné neděle minulého roku. Takto získaného popela se užívá při bohoslužbě Popeleční středy, kdy jsou věřící znamenáni popelem, tzv. popelcem, na čele. Tento symbol upomíná na blízkovýchodní tradici sypaní si popela na hlavu na znamení pokání před Bohem.

Tajenku křížovky pošlete do konce února 2014 na adresu:
Statutární město Ústí nad Labem, Velká Hradební 2336/8, 400 01 Ústí nad Labem a označte nápisem **KŘÍŽOVKA**.

Tři vylosovaní luštitelé obdrží propagační předměty města Ústí nad Labem. Tajenka z minulého čísla byla: Rolničky, rolničky, kdopak vám dal hlas.

Z úspěšných luštitelů byli vylosováni: Anna Malečková, Alena Dvořáková a Petr Hospodka z Ústí nad Labem. Převzetí výhry mohou domluvit na tel: 475 271 830.



www.usti-nad-labem.cz

Vydává statutární město Ústí nad Labem,
Velká Hradební 2336/8,
400 01 Ústí nad Labem.
Neprodejný informační občasník pro
veřejnost, ev. číslo MK ČR E 10245
Náklad 45 000 ks.
Inzerce: tel. 475 271 830