



MĚSTSKÉ NOVINY

číslo 59

duben - květen

2010

Informační list pro občany města Ústí nad Labem

Navštivte webové stránky města: www.usti-nad-labem.cz



Lanovkou
na Větruši
za dvě minuty

strana 2



Co nového
v ZOO?

strana 6



Výměna
řidičských
průkazů

strana 7

Labe je plné výletních lodí. Ještě jste nejeli? Lod' „Ústí nad Labem“ pluje až do Bad Schandau



S lodí Ústí nad Labem se projedete i ústeckými zdymadly.

Na řece Labi jezdí od 10. dubna výletní loď nesoucí název krajského města. Slavnostní křest plavidla „Ústí nad Labem“ provedl tradičním rozbitím šampusu o palubu náměstek primátora Jan Řeřicha.

Střední loď s kapacitou 180 osob, která prošla rekonstrukcí, bude v turistické sezóně plout z Ústí nad Labem až do německého Bad Schandau a opačným směrem až do Mělníka (v Roudnici

nad Labem je možné přestoupit na loď do Mělníka). Krásy Českého středohoří mohou lidé obdivovat z paluby i během okružních plaveb pod Mariánskou skálou a zpět a na jezero Žernoseky - Marina

Píšťany. Více informací najdete na www.labskaplavebni.cz.

Kotviště bude blíže centru

Je tedy jasné, že se pasažéři mohou těšit i na zajímavé proplutí střekovskými zdymadly. Loď zatím staví u mola ve Vaňově, ale v blízké budoucnosti zakotví blíže centru města. „V současné době dokončujeme rekonstrukci zanádražního prostoru a nedaleko bude také nové přístaviště pro osobní lodě. Prostor zanádraží bude obsahovat 100 parkovacích míst, takže lidé budou moci v klidu přejít z auta na loď“, říká Řeřicha.

Na křest 26 metrů dlouhé lodě přišlo i přes výraznou nepřízeň počasí v průběhu slavnostního dne 250 lidí, kteří využili celkem čtyř volných jízd zdarma. Pro první pasažéry připravila Labská plavební společnost, které loď patří, soutěž o volné vstupenky.

Pokračování na str. 4

Dostavba dálnice D8 se opět prodlouží Nespokojený primátor píše europoslancům

Primátor města Jan Kubata požádal všechny české europoslance o přednesení interpelace vůči eurokomisaři pro dopravu Siimu Kallasovi ve věci urychlení přezkoumání projektu dostavby dálnice D8 Evropskou komisí.

Evropská komise nedávno oznámila Ministerstvu dopravy ČR, že pozastavuje posuzování projektu na dostavbu této strategické rychlostní komunikace, a to z důvodu stížností ekologů. K přezkoumání zmíněného projektu financovaného z Operačního programu Doprava si komise vzala až čtyřměsíční lhůtu na rozmyšlenou.

Pokračování na str. 4



Dále v tomto čísle:

Slovo primátora	2
Obnova stadionu končí.	3
Zima prodražila úklid	3
Záchrana vzácných stromů	4
Florbalisté z Vinařské mistry	5
Nové bezpečnostní kamery	5
Školní hřiště veřejnosti	7
Cyklozávod kolem Milady.	7
Rozhovor s J. Kubatou	8 - 9
Ústecká Nej	10
Mše za polské oběti	11
Co nového v divadle.	12
U Fora více zeleně	13
Nevídáno, neslyšáno	14
Změny telefonních čísel	14
Křížovka o ceny	15

Slovo primátora

Jo to opravdu jen o trenérech?



Vážený přítelé,

mé zamyšlení se bude tentokrát týkat sportu. Oblasti, jež byla v uplynulých týdnech a měsících (a ještě samozřejmě je) v Ústí nad Labem velmi ostře sledovaná, a to zejména vzhledem k příslibu výsledků fotbalistů a hokejistů.

Hokejistům to tentokrát nevyšlo a nezbyvá, než vyhrát ligu zase příště. Klub, který má dnes poloviční rozpočet, než v nedávné minulosti, suverénně ovládl základní část soutěže a ve vyrovnaném duelu s Chomutovem se prostě přiklonilo štěstí k soupeři. Zato fotbalisté hrají stále o postup mezi elitu a já bych jim moc přál, aby se jim to povedlo. Basketbalisté v I. lize zopakovali semifinálovou účast a zůstali na svých loňských pozicích. Věřme, že tomu tak bude i v případě volejbalu.

Nechci ale dlouze hovořit o sportech, které jsou středem zájmu sponzorů i Ústečanů. Míra veřejných preferencí populárních sportů dospělých je sice vysoká v celé České republice, ale já mám bohužel pocit, že stále více zapomináme na mládež. Dnes už se o tom mluví otevřeně - nedávné velké úspěchy naší hokejové a fotbalové reprezentace přinesly velký pocit uspokojení a kvalita koncepční práce s élvy i dorostem poklesla. Např. výsledky juniorských hokejistů jsou tak mizerné, že ujetý vlak již v příslušné generaci hráčů nelze dostihnout. Máme ale uvěřit tomu, že úspěšná a vyhlášená mládežnická trenéři

začali najednou dělat svou práci (koniček) špatně?

Slyšel jsem desítky odborných i laických verzí popisujících příčiny rozpaků nad výkony našich hokejistů i fotbalistů. Někteří říkají, že je to o trenérech, jiní navrhuji reinkarnovat střediska vrcholového sportu, další se spokojí s obecným a částečně pravdivým klišé o nutnosti větší finanční intervence státu. Některé tyto argumenty lze více či méně akceptovat, ale jen málokdo je schopen dohlédnout na mnohem globálnější příčiny ústupu oblíbených českých sportů. Nedávno to v jednom rozhovoru skvěle popsal předseda českého hokejového svazu, když hovořil o srazu reprezentační sedmnáctky. Trenéři si od chlapců nechali předložit vysvědčení a většina z nich měla pětky.

Když není autoritou učitel, bude autoritou trenér? Jsme ochotni přijmout nezvratnou pravdu o tom, že bezbřehý společenský liberalismus nemotivuje děti k výkonu, drilu, k ochotě vydat se úplně? Proč také, na některých středních školách se už nepropadají kvůli životně důležitým dotacím na záka a přijímačky mizí. Berou skoro každého. Proč se učit, když stejně prolezu. A když se mi to povede, proč ležet ve vysokoškolských skriptech na soukromých vysokých školách, které jsou často schopny dát titul každému, kdo si zaplatí příslušný semestr? Ano, rodiče to měli těžší, ale to už je pravěk, my se chceme hlavně bavit.

Tzv. moderní české školství i řada nových právních norem udělaly z dítěte bytost, jež nesmí být ve škole traumatizována nároky kladenými na předchozí generace a která má i v běžném životě samá práva a žádné povinnosti.

Jeden basketbalový trenér mi nedávno řekl, že před dvaceti lety se mu do oddílu přihlásilo 35 dětí ročně a on vzal dvacet nejtalentovanějších. Dnes jich přichází 10 až 15. Ostatní sedí u počítačů nebo se v McDonaldu projedli do stavu, ve kterém sportovat nelze.

Takže, je to opravdu jen o trenérech?

Lanovka na Větruši bude levnější o 15 milionů

O patnáct milionů korun méně oproti původním předpokladům bude stát výstavba lanovky na Větruši. Společnost Viamont DSP totiž zvítězila s nejnižší cenou ze všech uchazečů, která činí 69,9 mil. korun (včetně DPH). „Původně jsme očekávali náklady ve výši kolem 85 milionů. V současné ekonomické krizi, kdy se potýkáme

zkušební provoz“, uvádí náměstek.

Třetím kritériem byla délka záruční doby za technologii lanové dráhy – Viamont DSP stanovil 36 měsíců.

Na druhém místě se ve výběrovém řízení umístila firma Syner, s.r.o. Liberec a třetí skončila Elte, s.r.o. Ústí nad Labem.



Cesta na Větruši bude lanovkou trvat dvě minuty.

s nedostatkem finančních prostředků, je to vynikající zpráva“, říká investiční náměstek primátora Jan Řeřicha.

Náměstek však dodává, že se městu ve skutečnosti podařilo ušetřit desítky milionů. „První výběrové řízení na dodavatele lanové dráhy jsme zrušili, protože nejnižší cena byla 105 milionů korun. Nebyli jsme s ní spokojeni a proto jsme vyhlásili druhé, otevřené kolo soutěže. Jak je vidět, vyplatilo se nám to“, pokračuje Řeřicha.

Výběrové řízení na zhotovitele stavby pro město zorganizovala renomovaná právní kancelář. O vítězi rozhodovala v první řadě cena. Dalším kritériem soutěže byla doba realizace. „Pokud půjde všechno podle plánu, lanovka by mohla být dokončena v listopadu. Termín jejího uvedení do provozu pro veřejnost však nemůžeme nyní přesně určit, protože u takové stavby je zapotřebí nejprve provést

Finanční spoluúčast města Ústí nad Labem na stavbě lanovky bude činit pouze 7,5% z celkové částky. Většina nákladů bude uhrazena ze zdrojů EU.

Staveniště bylo zhotoviteli předáno 26. března letošního roku. Práce byly zahájeny kácením dřevin dle dendrologického průzkumu. Začalo také vytyčování inženýrských sítí. Projektant navrhuje zaměření spodní stanice lanovky a nechal také zpracovat protikorozi a geologický průzkum. Podle těchto průzkumů je základová konstrukce v pořádku. „Necháme ale ještě udělat jeden vrt, takzvané pro jistotu“, ubezpečil Řeřicha.

Ústečany a turisty, kteří do města zavítají, budou od Fora na Větruši a zpět přepravovat dvě patnáctimístné kabinky rychlostí až 5 metrů za sekundu. Cesta na trase 340 metrů by měla trvat dvě minuty. Při normálním provozu bude lanovka schopna odbavit 385 lidí za hodinu.

Vydává Magistrát města Ústí nad Labem, Velká Hradební 8, 401 00 Ústí nad Labem. Neprodejný informační dvouměsíčník pro veřejnost. Ev. číslo MK ČR E 10245. Náklad 45 000ks. Technická výroba: Severočeský Metropol, a.s. Inzerce: 475 241 469.



Regionální operační program regionu soudržnosti Severozápad
Podporováno z Evropského fondu pro regionální rozvoj
„Vize přestane být snem“

www.nuts2severozapad.cz

www.europa.eu

Obnova zimního stadionu a přednádraží končí

V květnu končí v Ústí nad Labem dvě zajímavé stavby. Jednou z nich je rekonstrukce zimního stadionu, která začala před šesti lety.

Obnova sportovního areálu vyšla na 230 milionů korun. Celá přestavba začala v roce 2004 sanací ledové plochy. Následovaly další etapy, které se týkaly úpravy hlediště, kompletní výměny sedadel, hráči se dočkali nových šaten, rozsvičovny, posilovny a vířivky. Ústecké publikum několik let volalo po multimediální kostce, dočkalo se jí před třemi lety. Součástí prací bylo zateplení střechy a nově byla také položena izolace, která příznivě ovlivňuje teplotu ve Lví aréně hlavně v letních měsících. Rekonstrukcí prošla také hokejová restaurace s plátnem ke sledování domácích zápasů.

V těchto týdnech vrcholí poslední práce na opláštění budovy stadionu. Závěrečná etapa také zahrnuje výměnu oken. Město hledá samostatného investora, který by si vzal na starost výstavbu restaurace a další investory, jež by vybudovali skyboxy – tedy prosklené kabinky pro VIP hosty.

Druhou velkou stavbou, která bude kompletně dokončena koncem května, je obnova okolí hlavního vlakového nádraží. Stavba, zahájená před rokem, zahrnovala celkovou rekonstrukci okolí nádraží a ulice v Jirchářích.

Obnovou prošla komunikace, zeleň i zastávkové prostory. Časově nejnáročnější byly přeložky sítí. Celkové náklady činí 80 milionů korun. Městu se podařilo získat dotace z kraje ve výši 61 milionů.

„V okolí Hlavního nádraží se nachází parkoviště Českých drah. To jsme využili jako staveniště, proto

zřejmostí je nové osvětlení. Nového povrchu a zeleně se dočkala také ulice v Jirchářích.

Práce pokračují i na výstavbě objektu, který mezi vlakovým nádražím a řekou Labe nabídne služby cestujícím. „Jsem ale přesvědčený, že promenáda s vyhlídkou na řeku, která bude součástí

lažního objektu, ale také propojení objektu s nábřezím, které by mělo vést přes lávku přes silnici I/30. Tato lávka byla původně součástí projektu. Vzhledem k tomu, že výstavba komunikace ještě není dokončena, nechá město zatím udělat pouze stavební přípravu.

Celkové náklady na rekonstrukci Zanádražního prostoru se odhadují na 150 milionů korun. Z toho 120 milionů tvoří evropská dotace. Stavba byla zahájena loni v srpnu a původně měla skončit v říjnu letošního roku. „Vzhledem k silným mrazům ale práce na měsíc a půl ustaly, takže si myslím, že rekonstrukce skončí až v listopadu“, říká náměstek.

Součástí stavby byla demolice autosalonu Beta-hase, demolice výpravní budovy Českých drah a výstavba pilotové stěny, která zajistí drážní těleso a zároveň se stane základní zdí pro výstavbu jednopodlažního objektu. Ten bude také propojen s objektem Českých drah-nádraží. Dráhy vybudují průchod, který povede pod tratí směrem na vyhlídku. „Zanádražní prostor leží v záplavové zóně. Chránit ho bude protipovodňová vana, kterou na komunikaci I/30 buduje ŘSD. V naší stavbě máme prodlouženou pilotu o více jak metr na nepropustnou část břehu, takže i toto bude sloužit jako protipovodňové opatření“, uvedl závěrem Řeřicha.



jsme museli udělat nových povrch. Já osobně se velmi těším na fontánu, jejíž výstavba bude dokončena také na konci května. V jejím okolí budou záhony a lavičky“, řekl náměstek primátora Jan Řeřicha.

Součástí prací byla rovněž výstavba čerpacích vrtů, které mělo původně vybudovat Povodí Labe. „My jsme je ale museli udělat předčasně, aby se už do zrekonstruovaných prostor nezasahovalo“, vysvětlil Řeřicha s tím, že samo-

nově budovaného objektu, přiláká i řadu Ústečanů“, pokračuje Řeřicha. Jednopodlažní objekt nabídne ve svém přízemí parkoviště pro 106 automobilů a kromě zmíněné vyhlídkové terasy také občerstvení a případně drobné nákupy. „Takovéto prostor ozeleníme a i zde vybudujeme fontánu.“

Takzvané Zanádraží je součástí druhé stavby druhé etapy celkové rekonstrukce středu města. Ta zahrnuje nejen výstavbu jednopod-



Regionální operační program regionu soudržnosti Severozápad
Podporováno z Evropského fondu pro regionální rozvoj
„Vize přestane být snem“

www.nuts2severozapad.cz

www.europa.eu

Úklid komunikací prodražilo 63 sněhových dnů



Radní se seznámili s výsledky vyhodnocení zimní údržby silnic a jejího dopadu na letní činnosti v oblasti čištění komunikací na území města.

Z materiálu vyplývá, že jak v oblasti vozovek, tak chodníků, došlo k velkému finančnímu propadu přesahujícímu deset milionů korun. Náročná a dlouhá zima měla

totiž nebývalých 63 sněhových dnů. Uvedený deficit není město v současné hluboké ekonomické krizi schopné řešit okamžitou mobilizací finančních prostředků z jiných zdrojů. Podle primátora města Jana Kubaty ale nelze v létě čistit silnice a uliční vpustě jen ve třetinovém rozsahu. „Je třeba se podívat do všech možných fondů, rezerv, kapitol odborů a peníze hledat. Každý člen vedení města i příslušní vedoucí odborů se tím budou v následujících dnech a týdnech intenzivně zabývat. První návrhy řešení, včetně upraveného plánu letní údržby, očekávám už na konci dubna“, uvádí Kubata.

Zákon hovoří o tom, že stát je povinen uklízet průjezdné úseky

silnic v obcích po zimním období a spadu listí. V létě však tyto komunikace většinou v Ústí nad Labem neuklíží - dělá to město prostřednictvím odboru dopravy. „Stát k nám přivedl kamiony, není celé roky schopen vypořádat se s dostavbou dálnice D8, ale odstraňovat letní nepořádek ze silnic máme my...“, pokračuje primátor.

K dnešnímu dni eviduje město 24 nahlášených úrazů, z nichž třetina se stala na chodnicích, které nespádají do zimní údržby. Silnice se však podařilo udržovat sjízdné tak, že nedocházelo k výrazným problémům v městské dopravě či mobilitě složek integrovaného záchranného systému.

Labe je plné výletních lodí. Ještě jste nejeli?

Pokračování ze str. 1.

Labská plavební pořádá 1. května benefiční vyhlídkovou plavbu z Ústí nad Labem do Děčína a zpět. „Výtěžek hodláme předat v podobě šeku do rukou ředitelky dětských domovů na Střekově a Severní Terase. Dále pak všem těmto dětem věnujeme zdarma krásnou vyhlídkovou plavbu. Tento projekt podporuje rádio Blaník a spisovatel Josef Formánek, který během zpáteční jízdy bude předčítat vybrané pasáže ze své knihy a zároveň je doplní vyprávěním zážitků ze země Střední Afriky“, uvádí Sylva Jansová, vedoucí oddělení reklamy a propagace Labské plavební společnosti.

Lodě Porta Bohemica 1 a Porta Bohemica 2

K velké gastronomické lodi Porta Bohemica 1 se nově přidá vinařská loď Porta Bohemica 2, která bude slavnostně pokřtěna primátorem Janem Kubatou 8. května v 9:30 hod. v přístavišti Ústí nad Labem – Vaňov v rámci Dne Labe. Oslavte svátek řeky s námi a plujte na lodích Porta Bohemica 1 a 2 se slevou! Ke každému zakoupenému lodnímu lístku obdržíte druhý zdarma!

Porta Bohemica 2 s kapacitou 115 osob bude zajišťovat provoz na trase Ústí nad Labem - Litoměřice a zpět a jako novinku nabídne okružní a vyhlídkové plavby na trasách Ústí n/L (Vaňov) – zdymadla – Mariánská skála a zpět a Litoměřice – Píšťanské jezero a zpět.



Lahev se o palubu rozbila - loď nebude provázet směla.

„Už dlouho nebyla na Labi tak široká nabídka plaveb výletními loděmi. Konečně jsme schopni potenciál řeky využívat více, než v minulosti“, uvádí náměstkyně primátora Zuzana Kailová.

Nově je prodloužená i trasa, takže se v letošním roce můžete plavit až do Horních Počapel. Rozšířen byl také jízdní řád a počet přístavišť (celková délka je již 60 říčních km s 10 přístavišti), lodě budou nově zastavovat např. v Dolních Zálezlech. Více informací na www.labskaparoplavba.cz; www.osobni-lod.cz; www.usti-nad-labem.cz.

Prívoz lodí Marie

Pro dopravu mezi břehy a menší plavby je možné využít prívoz

lodí Marie, která zajišťuje přepravu mezi Vaňovem a Brnou,



Plaveb zdarma využilo 250 Ústečanů.

Dostavba dálnice D8 se opět prodlouží

Pokračování ze str. 1.

Otevření dálnice se tak pravděpodobně odsune až na rok 2012. Zpoždění stavby se navíc nevyhnutelně odrazí i na celkových finančních nákladech – v tomto případě se může jednat až o stovky milionů korun. „Je to velice znepokojivá zpráva pro celé Ústí nad Labem a všechny obyvatele menších obcí, přes které dnes jezdí kamiony“, uvádí Kubata.

Jak např. píše časopis Euro, Evropská komise se zdráhá proplácet velké infrastrukturní projekty v české silniční dopravě, neboť se údajně obává intervence ekologických organizací. V případě, že by Evropská komise nakonec zamítla osmimiliardovou dotaci na dostavbu dálnice D8, Česká republika by se zde musela spolehnout pouze na nyní velmi omezené zdroje státního rozpočtu.

„Dostavba dálnice D8 vedoucí kolem Ústí nad Labem je pro naše město životně důležitá. Prodleva dokončení této silnice způsobuje metropoli severu Čech obrovské problémy plynoucí např. z nárůstu kamionové dopravy, což se výrazně odráží v celkové kvalitě životního prostředí obyvatel. Zde je na místě zmínit zejména emise výfukových plynů, hluk a prašnost. Přetížená silnice I/30 z Ústí nad Labem do Lovosic (nahrazuje chybějící část zmíněné dálnice) plná těžkých nákladních vozů je z hlediska bezpečnosti silničního provozu jedním z nejrizikovějších úseků v České republice“, napsal europoslancům primátor.

Záchrana památných stromů

Město Ústí nad Labem chce ošetřit vybrané památné a významné stromy. Radní proto schválili podání žádosti o dotaci na Agenturu ochrany přírody a krajiny ČR na tuto činnost.

Jde o 11 stromů ve správním území Ústí nad Labem. Pokud město prostředky dostane (dotace může činit až 100 % celkových

nákladů), realizace proběhne ještě v letošním roce. Ošetření si vyžádá 156 tisíc korun.

Konkrétně se jedná o duby u Erbenovy vyhlídky, Chlumci u Chabařovic (Na Hrázi), U Varvažova, na sídlišti Mojžíř, pod křižovatkou v Krásném Březně a ve svahu pod Doběticemi. Dále by to byly lípy – na sídlišti v Mojžíři, u školy a u radnice v Neštémicích, u fary v Žezicích a u Královského pramene ve Stadicích. Posledním vybraným stromem je jírovec nacházející se v krásnobřezenském zámeckém parku.

Památné stromy jsou významnými jedinci svého druhu co do vzrůstu, věku či vzhledu. Za památný může být také vyhlášen strom představující významnou krajinnou dominantu nebo stromy, které připomínají historické události, váží se k nim určité přiběhy či pověsti.



Florbalisté ze ZŠ Vinařská mistry ČR!

I přes zaváhání v úvodním zápase dokázali hráči ZŠ Vinařská vyhrát třídní mistrovství České republiky v Orion florbal Cupu.

Nejlepším brankářem turnaje, který se konal v Kopřivnici, se stal Dominik Krásný. Nejlepším hráčem pak kapitán Martin Zdvořáček, který získal i cenu za čin Fair play. Zlaté hráče přijala za město Ústí nad Labem náměstkyně primátora Zuzana Kailová. „Vážím si každého úspěchu našich žáků, protože vím, kolik práce se za jakýmkoli úspěchem skrývá. Hráči nereprezentovali pouze školu, která takto výborný tým vyslala do Kopřivnice, ale také naše město, za což jim i vedení školy moc děkuji“, řekla po setkání se zlatým týmem.

Cesta za úspěchem ale byla trnitá. Hned první zápas ústečtí hráči prohráli. Nestáčili na výborný tým z Dvora Králové, který i díky velkému počtu vyloučení a špatné obraně našeho týmu zvítězil 5:3. Pozápasová nálada byla velmi špatná a tým se rozhodl nejen zlepšit hru, ale hlavně hrát čistě.



Úspěšným florbalistům popřála náměstkyně primátora Zuzana Kailová.

I to se podepsalo na dalším zápase s Nepomukem, který už tým z Vinařské rozstřílel 6:1. Ve čtvrtfinále se do cesty Ústečanů postavili Valaši ze Vsetína a po výhře 4:2 bylo jasné, že do Ústí poputuje jedna

z medailí. V semifinále naši narazili na domácí Kopřivnici, která i přes výhodu domácího prostředí prohrála 5:4.

Za výbornou reprezentaci města vděčí hráčům: Dominik Krásný,

Martin Patzelt, Martin Zdvořáček, Milan Janák, Martin Faktor, Jan Jindřich, Radek Šimanovský, Radek Vaněk, Marco Vrba, Roman Navara, Jan Chovanec, Viktor Staněk, Michal Chmel, Dan Řídel.

V Ústí bude 77 nových kamer



Záběry z ulice jsou přenášeny na operační středisko městské policie.

Zakázku na nový kamerový a bezpečnostní systém ve městě vyhrála brněnská společnost Trade FIDES. Radní jí chválili jako vítěze výběrového řízení poté, co vzali na vědomí umístění uchazečů o zmíněný tendr.

O účast v soutěži projevilo zájem dvanáct uchazečů, přičemž pět z nich bylo vyřazeno pro nesplnění kvalifikačních předpokladů. Na druhém místě skončila firma Sitel Praha a jako třetí se umístila další pražská společnost Sieza. Vítěz nabídl nejnižší cenu – 36,66 mil. korun.

Celkem 77 kamer bude do 30. října letošního roku umístěno zejména v blízkosti základních škol, par-

ků, náměstí, dále např. u plavecké haly, hokejového stadionu, nádraží ČD, nemocnice a dalších místech. Tyto kamery doplní stávajících 34 kamer monitorujících veřejný pořádek v centru města, Předlicích, Střekově a Novém světě.

Náklady projektu činí 41 milionů korun. Spoluúčast města bude pouze třímilionová.

Rada města na sklonku března rozhodla o podání žádosti o dotaci na zmíněný projekt. Pro město je výhodnější podat žádost o dotaci až po vysoutěžení zhotovitele stavby, aby žádost byla napsána na co nejpřesnější částku. Město tak eliminuje riziko navyšování nepřípustných výdajů.

Informační středisko města

Připravujeme - výstavy v galerii informačního střediska

- duben 2010: „Muzeum v pohybu“ - výstava fotografií z rekonstrukce Muzea města Ústí nad Labem
- květen 2010 - „ZOO v zimě“ - výstava fotografií z fotosoutěže
- červen 2010 - „Naše město 2010“ - výstava fotografií a kreseb z fotografické a výtvarné soutěže

Novinky v Informačním středisku

Pro rok 2010 jsme pro Vás připravili řadu nových propagačních předmětů města Ústí nad Labem:

- Designově moderní triko s dominantami města Ústí nad Labem (ve spolupráci s FUD UJEP) – pánské i dámské velikosti v různých barevných odstínech - 120 Kč
- Série propagačních předmětů Labské královny:
 - DVD s novou pohádkou z dílny ilustrátora M. Nováka „Labská královna“ – 60Kč
 - Dámské triko s motivem Labské královny – 160 Kč

ČNB v Ústí nad Labem zůstává

Guvernér České národní banky Zdeněk Tůma informoval primátora města Jana Kubatu o zachování pobočky ČNB v Ústí nad Labem.

„Pan guvernér mi zavolal a oznámil tuto radostnou zprávu. V opačném případě by to pro Ústí nad Labem nebylo příjemné, a to z mnoha důvodů. Velice děkuji za rozhodnutí, které podle mých informací učinila Bankovní rada ČNB“ říká primátor města Jan Kubata.

Primátor města oslovil Zdeňka Tůmu 11. března dopisem, v němž se netají svým znepokojením nad informacemi o údajném rušení ústecké ČNB. „Existence České národní banky v metropoli severu Čech je důležitá z řady důvodů. Mohu například zmínit zachování pracovních míst v sociálně postiženém regionu, prestiž a sebevědomí města vzhledem k přítomnosti velkých firem a institucí a s tím úzce související atraktivitu Ústí nad Labem pro turisty i možné investory“, uvedl Kubata.

- Levharti obláčkoví
- Expanze mláďat
- Čas školních exkurzí se blíží
- Kalendář akcí

Levharti obláčkoví

Tyto vzácné a tajuplné šelmy získala naše zoo na začátku letošního roku, ale až nyní mají návštěvníci možnost zvířata pořádně spatřit. Důvodem je jejich plachost, neboť zpočátku trávila velkou část dne v úkrytu. Samec Cayan přicestoval jako první – 26. ledna 2010 a jeho domovskou zoo je Managerie du Jardin des Plantes ve Francii, kde se 26. dubna 2009 narodil. Samice Lenya přišla přesně o měsíc později, jsou jí dva roky a pochází z anglické zoo Howletts Wild Animal Park. Zpočátku byla obě zvířata od sebe oddělena, aby si na nové prostředí v klidu zvykla, a až na začátku dubna proběhlo jejich sblížení. Vše dobře dopadlo, bez známek agresivity a jakýchkoli komplikací, takže je návštěvníci (při troše štěstí – samozřejmě) již mohou pozorovat jak ve vnitřních expozicích, tak v přírodním venkovním výběhu v pavilonu šelem.



Expanze mláďat



V polovině dubna se zoo již může chlubit početnými odchovy, které se týkají převážně kopytníků v horní části zoo. O čtyři koloušky se zatím rozrostlo stádo asijských jelenů siků vietnamských, dvě hříbátka se narodila pony shetlandským. O další samičku jsou od března bohatší vodušky červené a velbloudi dvouhrbí. Dva samečci žirafy Rothschildovy se zasloužili o pozornost médií, neboť rozdíl jejich výšky po narození činil celých 43 cm (160 cm únorové mládě a 203 cm březnové mládě)! V pavilonu exotária se na zádech otce vozí čilé mládě tamarína pinčiho a na bříse maminy mládě lenochoda dvouprstého, v pořadí již sedmé od roku 2001. V době četby těchto novin jistě přibyla další mláďata, takže se na ně přijďte do zoo podívat!



Čas školních exkurzí se blíží

Zoologická zahrada je oblíbeným cílem výletů pro školáky nejrůznějších věkových kategorií. Pedagogům, kteří chtějí spojit příjemné s užitečným, nabízí naše zoologická zahrada možnost využít různé druhy vzdělávacích programů. Lze si vybrat ze 16 programů zaměřených na různá témata, jednotlivá výuka se liší podle věku dětí, podle času, který chce v zoo strávit, podle podílu samostatné práce žáků apod. Nabídka je podrobně popsána na webových stránkách zoo v oddíle Zoo školám, kde je zároveň objednávkový formulář.

Od loňského roku nabízí zoo školám výhodnou hromadnou permanentku, která je přenosná v rámci všech tříd jedné školy a opravňuje k 10 či 20 vstupům v průběhu jednoho roku. Platí pro 30 dětí a její cena je 7.500 Kč (popř. 15.000 Kč), což je možná na první pohled velký výdaj, ale jednoduchým výpočtem lze zjistit, že polovina vstupů je ZDARMA!



Kalendář akcí

1. května	PRVNÍ MÁJ V ZOO PTAČÍ DEN V ZOO	<ul style="list-style-type: none"> – tradiční kvíz "Láska v přírodě" (po celý den) – pozorování volně žijícího ptactva s odborným průvodcem, poslech ptačího zpěvu, ukázka odchytu a kroužkování (sraz u spodní pokladny zoo, začátky v 5:00 hodin, 6:00 hodin, 7:00 hodin – vstup zdarma, poslední prohlídka v 8:00 hodin - placené vstupné do zoo)
15. května	PO LIŠČÍ STOPĚ	– skautský den v zoo, soutěže s přírodovědnou, skautskou a sportovní tematikou
29. května	DĚTSKÝ DEN S ČESKÝM ROZHLASEM SEVER	– zábavný program u restaurace Koliba, soutěže v areálu zoo, křtiny mláďat a další program

Povinná výměna řidičských průkazů

Povinná výměna řidičských průkazů je stanovena v § 134 odst. 2 písm. b) zákona č. 361/2000 Sb., o provozu na pozemních komunikacích a o změnách některých zákonů (zákon o silničním provozu).

Výměna se týká řidičských průkazů vydaných od 1. ledna 1994 do 31. prosince 2000, jež jsou držitelé povinni vyměnit nejpozději do 31. prosince 2010. Uplynutím stanovené doby pro jejich výměnu řidičské průkazy pozbývají platnosti.

Řidičský průkaz si můžete vyměnit na Magistrátu města Ústí nad Labem, odboru dopravy, Velká Hradební 8 (levý boční vchod z Lidického náměstí) v úřední hodiny PO a ST od 8.00 do 17.00 a PÁ od 8.00 do 11.00. Přinesete si sebou jednu fotografii průkazkového formátu o rozměrech 3,5 x 4,5 cm, stávající řidičský průkaz, doklad totožnosti a vyplníte žádost o vydání řidičského průkazu. Jelikož se jedná o povinnost danou zákonem, není výměna řidičského průkazu zpoplatněna a zákonná lhůta pro vydání řidičského průkazu je 20 dnů od podání žádosti. Pokud by žadatel požadoval vydání řidičského průkazu v rámci povinné výměny ve lhůtě kratší, tedy do 5 pracovních dnů od podání žádosti, za tento úkon je stanoven správný poplatek 500 Kč.



V lednu 2010 zbývalo vyměnit 8 994 řidičských průkazů. Za 3 měsíce se jich však podařilo vyměnit pouze 1 241. Z tohoto důvodu Vám doporučujeme výměnu neodkládat. S blížícím se koncem stanoveného termínu lze očekávat zvýšený zájem a tedy reálné nebezpečí dlouhých čekacích lhůt jak na podání žádosti o výměnu, tak na vydání řidičského průkazu.

Pokud si nestihnete vyměnit řidičský průkaz, pozbude po 31. prosinci 2010 tento doklad

platnosti. Tyto neplatné řidičské průkazy neopravňují k řízení motorových vozidel. Pokud by osoba řídila motorové vozidlo s neplatným řidičským průkazem, dopouští se přestupku, za který lze uložit pokutu od 1 500 Kč do 2 500 Kč.

Neplatný řidičský průkaz lze vyměnit i po uplynutí stanovené doby pro výměnu, ale žadatel musí zaplatit správný poplatek 50,- Kč.

Doporučujeme Vám výměnu řidičských průkazů neodkládat!

Školní hřiště jsou otevřená i pro veřejnost

Město Ústí nad Labem poskytuje již 5 let dotaci na bezplatné otevření hřišť pro veřejnost. Jedná se o víceúčelová hřiště při 13 základních školách s možností využití např. pro tenis, nohejbal, volejbal apod., a to od

dubna do listopadu v rozsahu 20 hodin měsíčně (ve všední dny i o víkendech). Rozpis hodin pro veřejnost je vždy k dispozici na webových stránkách školy a na jednotlivých hřištích.

„Byla by škoda, kdyby školní hřiště v době, kdy na něm žáci nesportují, zůstala nevyužitá. Proto je správné, že je nabízíme také široké veřejnosti“, říká náměstkyně primátora Zuzana Kailová.

Jedná se o následující školy:

Základní škola Ústí nad Labem, Palachova 400/37	PO až PÁ od 15 ⁰⁰ do 16 ⁰⁰
Základní škola Ústí nad Labem, E. Krásnohorské 3084/8	PO, ST, ČT od 15 ³⁰ – 18 ⁰⁰ , ÚT od 16 ⁰⁰ – 18 ⁰⁰
Základní škola Ústí nad Labem, Školní náměstí 100/5	ÚT od 14 ⁴⁵ do 13 ³⁰ , ST od 15 ²⁰ do 16 ²⁵ , ČT 12 ⁴⁵ do 15 ¹⁵
Základní škola Ústí nad Labem, Karla IV. 1024/19	PO od 16 ⁰⁰ do 17 ⁰⁰ , ST a ČT od 14 ³⁰ do 16 ⁰⁰ , PÁ od 14 ³⁰ do 15 ³⁰
Základní škola a Mateřská škola Ústí nad Labem, SNP 2304/6	SO a NE od 12 ³⁰ do 15 ⁰⁰
Základní škola Ústí nad Labem, A. České 702/17	ST od 15 ⁰⁰ do 17 ⁰⁰ , ČT a PÁ od 14 ⁰⁰ do 16 ⁰⁰ ,
Základní škola Ústí nad Labem, Pod Vodojemem 323/3A	PO a ST od 15 ⁰⁰ do 17 ⁰⁰ , PÁ od 15 ⁰⁰ do 16 ⁰⁰
Základní škola Ústí nad Labem, Hlavní 193	ST od 15 ³⁰ do 17 ⁰⁰ , SO od 16 ⁰⁰ do 17 ⁰⁰ , NE od 9 ³⁰ do 12 ⁰⁰
Základní škola Ústí nad Labem, Hluboká 150	ST od 15 ⁰⁰ do 17 ⁰⁰ , PÁ od 15 ⁰⁰ do 18 ⁰⁰
Základní škola Ústí nad Labem, Rabasova 3282/3	PO až PÁ od 15 ³⁰ do 16 ³⁰
Základní škola Ústí nad Labem, Mírová 2734/4	PO až PÁ od 16 ⁰⁰ do 17 ⁰⁰
Základní škola a Mateřská škola Ústí nad Labem, Nová 1432/5	pouze v době letních prázdnin ČT od 13 ⁰⁰ do 17 ⁰⁰
Základní škola Ústí nad Labem, Stříbrnická 3031/4	ÚT od 14 ⁰⁰ do 16 ³⁰ , ST od 15 ³⁰ do 18 ⁰⁰

Cyklozávod Jezero Milada 2010 - Roudníky, 29. 5. 2010

Kategorie:

- děti do 5 let,
- děti 6-10 let
- mladší junioři/juniorky
- týmy dospělí + děti do 14 let
- týmy dospělí + mládež do 18 let
- starší junioři/juniorky
- muži/ženy 18-30 let
- muži/ženy 31-50 let
- muži/ženy 50+
- štafetový závod (3členný tým bez rozdílu věku a pohlaví)

Zajímavé ceny:

V kategorii starší junioři/juniorky bude rozděleno celkem 5 000 Kč na prémii. Týmy dospělých s dětmi mají startovné zdarma, pakliže jsou pojištěnci VZP. Letos zařazujeme štafetový závod pro všechny, kteří si chtějí objet 1 kolo s přáteli v týmu. Pozvěte své přátele, ať se zúčastní s Vámi.

Na akci Vás zve Lukáš Konečný (interkontinentální mistr boxu

IBF), který přislíbil svoji účast jako závodník.

Souběžně se závodem je připraven bohatý doprovodný program (dětský den, soutěže pro dospělé, stánky, občerstvení, živá hudba atd.)

Propozice, informace a přihlášky najdete na www.jezeromilada.cz. On-line přihlášení do 17. 5. dostanou tričko.

Těšíme se na Vás.



Pořadatel:
Dobrovolný svazek obcí
Jezero Milada

Příští garnitura bude dělat „ma

Ústí se v posledních letech hodně změnilo. Líbí se vám nové domy?

„Některé ano, k jiným mám neutrální vztah. Vyroženě negativní postoj nemám k žádnému. Ale jde o vkus každého člověka, tedy pokud se ptáte jen na design.“

Nedávno jsem četl názor některých ústec-
kých architektů, kteří vzhled mnoha nových
budov kritizovali.

„To je normální. Jedním z kritiků byl i archi-
tekt Jehlík, autor Paláce Zdar. Tuto budovu ale
současně kritizují jiní architekti, takže on je kri-
tikem i kritizovaným. Nové budovy se ale staví
pro veřejnost, ne pro úzký okruh odborníků. Zá-
leží na tom, co si myslí obyčejní lidé, i když s tím
termínem mám trochu problém.“

Proč?

„Kdo je obyčejný a kdo neobyčejný? Generální
ředitel firmy je neobyčejný, protože má vysoké
společenské postavení a řídí záchranky už ne?“

Takže rovnostářství?

„Ale kdepak, společenské třídy a kasty budou
vznikat vždycky, i před rokem 1989 tomu tak
bylo. Dnes jsou na vrcholu vysokí manažeři,
tehdy to byli řezníci a pumpaři.“

Čech nejdříve nadává

Pojďme ještě k velkým stavbám ve městě –
líbí se vám názory veřejnosti?

„Průměrný Čech nejdříve nadává, pak se
s věcí blíže seznamuje a nakonec se na ní je scho-
pen dívat objektivně. Třeba OC Forum – nejpr-
ve proklínaná stavba, teď se líbí. Stejně to bylo
i s Mariánským mostem, na který lidé nedají
dopustit. V době jeho výstavby probíhala ob-
rovská masáž o tom, že nevede nikam, že bude
způsobovat dopravní zácpy... Nakonec se z toho
samozejmě nic nepotvrdilo.“

Nadává se ale všude na světě

„Víte, že Francouzi chtěli zbourat Eiffelov-
ku v polovině výstavby, protože jim připadala
ohybná? Takže máte asi pravdu. Ale zůstaňme
v Česku – ve světě se o nás často říká, že nám
dlouho trvá akceptovat nové odvážné věci, ino-
vace.“

Třeba Palác Zdar?

„Když myslíte... Některí ho obdivují v jeho
strohosti a ukázněnosti, jiným připadá sterilní,
nevýrazný. Pamatujete si ten křik, když se v Pra-
ze stavěl Tančící dům? Nádherná věc, která byla
od začátku doslova poplivaná provinčným ma-
loměstáckým myšlením. A tohle uvažování je
spouštěcím mechanismem nesnášenlivosti. Mla-
dí s tím ale nemají problém, jsou ochotní se více
otevřít, vylézt ze zákopů.“

A vy jste spokojen, jak teď město vypadá?

„Jsmo v druhé polovině cesty. Něco je dokon-
čené, zbytek dostavíme v příštích letech. Většinu
nových budov ale realizují soukromí investoři.
Není to černobílá – za prvé tu máte stavby, kte-
ré nekritizuje nikdo, např. rekonstrukce Letního
kina a Větruše. Pak jsou věci, které lidé vní-
mají odlišně, a to při posuzování jejich obrazu
a funkčnosti: nové Mírové náměstí, Palác Zdar,
Forum. A na závěr budoucnost: rekonstruk-
ce atria, Městských sadů, lanovka na Větruši,

rekonstrukce Domu kultury, muzea... a s tím
bude spojené další obrovské kolo různých pohle-
dů a názorů. Ale spokojen jsem, spousta věcí se
změnila k lepšímu, už to není šedivé a rozbité
Ústí.“

To je ale překvapení, primátor je se svou
prací spokojen.

„Divil byste se. Jsem rozladěný z tolika věcí,
které se nedaří... Nejsm hlupák, abych říkal, že
je všechno perfektní. Dokonce je špatných věcí
mnohem více, než jsem si představoval. Ale to
je život, nikdy neběží po přímce, kterou si na-
lajnujete.“

Takže co se nedaří?

„Třeba úklid města. Co je platné, že tady
máme nová náměstí, stavby a komunikace, když
se po nich válejí odpadky. Řešíme to. Firmu, co
nám úklid zajišťuje, musíme více kontrolovat
a přijmout další opatření. Nebo si na to najme-
me někoho jiného. A také musí všichni z našich
řad dělat svou práci na sto procent.“

Stavební rozvoj už je nuda

V Ústí jsem si všiml jednoho rysu – inves-
tiční kouzlo mizí. Vnímáte to tak?

„Ano a silně. Budovatelské kouzlo skončilo
v celé České republice, nejen v Ústí. Na počát-
ku všeho, zhruba před deseti nebo dvanácti lety,
byla republika těšící se na masivní příliv ev-
ropských peněz. Začaly se dělat projekty, zesílil
lobbying na různých úrovních k jejich prosazení.
Pak se začalo stavět, stavět a stavět. Lidé ve mě-
stech a obcích byli nadšeni, okolí se jim měnilo
pod rukama. Pak se to stalo všední věcí, lidé to
už považují za samozřejmé a obtěžující. Prostě
normální vývoj, také se nechcete dokola dívat na
stejný film.“

Co pak budou lidem slibovat vaši nástup-
ci?

„Budou dělat obyčejnou „malou politiku“. Evropská kasička vyschne za několik let, pak
už pojedeme jen za své. Stavět se bude méně.
V Ústí nad Labem za dva roky skončí jedna vel-
ká etapa proměny infrastruktury se vším dob-
rým a i méně dobrým, co k tomu patří. Priority
se změní, radnice se bude podle mého názoru
zaměřovat mnohem více na nejobyčejnější věci
z obyčejných věcí, třeba jestli lidem opravíte díru
na chodníku před domem.“

Vy to neděláte?

„Děláme, podle omezených finančních mož-
ností, ale mým nástupcům na tyto věci zbude
možná více prostředků a určitě mnohem více
energie.“

Ve vztahu k evropským dotacím se někdy
říká, že zatímco některé státy využívaly tyto
peníze spíše na vědu a vzdělávání, v Čechách
se opravovaly obrubníky a stavěly aquaparky,
třeba i v malých obcích.

„Některé takové extrémní existují. Starosto-
vé se snažili za každou cenu dát lidem to, co
chtěli. V případě Ústí byly ale stavby nutností,
tohle město bylo zanedbané, každá vláda na
něj zapoměla, nešly sem peníze, celkově pro-
stě stát neměl zájem se jakkoliv severem Čech
zabývat.“

Když už jsme u evropských dotací - hro-
zí, že Evropská unie nedá českému státu 8
miliard korun na dostavbu dálnice D8 přes
Ústí.

„Evropská komise zatím jen pozastavila posu-
zování projektu na dostavbu dálnice, prý kvůli
stížnostem ekologů. Hrozí však, že se celá stavba
opět protáhne a prodraží. Všem europoslancům
jsem proto napsal dopis s žádostí o interpelování
eurokomisaře pro oblast dopravy v této věci (více
na str. 1. tohoto čísla Městských novin). Za dál-
nici musíme bojovat, pro naše město je nesmírně
důležitá.“

Jsem univerzální viník

Jak se vám daří zvládat stres? Máte pověst
impulzivního člověka.

„Uznávám, že nejsem bezvýhradným za-
stáncem potlačených emocí. Říkám často věci
narovinu. Víte, co je trochu paradoxní? Některí
spolupracovníci mi říkají, že jim to vyhovu-
je, protože okamžitě vědí, na čem jsou. Jsem
čitelný. Ale že bych se choval jako hulvát, až
na jeden nešťastný případ, to zase ne. To mi
přisuzují vulgární anonymové z internetových
diskusí.“

Co Vás vytočí?

„Nejvíce mi vadí, že mnoho lidí pořád říká,
že to nejde. Dřív jsem podnikal a tam takové
slovo neexistuje. Pokud se s ním ztotožníte,
okamžitě zkrachujete. Pak mi vadí zoufalý ne-
dostatek pravomocí k řešení mnoha problémů.
Lidé si myslí, že jen zvednu telefon a dokážu
všechno.“

Nelituji Vás, dal jste se na to.

„Jsem univerzální viník. Když se na ulici válí
petlahev, nemůže za to člověk, který jí zahodil,
ale Kubata. Když je na trávníku psí hovínko, ne-
může za to majitel psa, který ho neuklidil, ale
zase Kubata. Politik si musí zvyknout na to, že
na něj lidé delegují své frustrace, prohry a někdy
i své povinnosti.“

Chcete tím říci, že se nezavděčíte?

„Když nás lidé mnoho let žádali, abychom za-
vedli nástup předními dveřmi ve vozech MHD,
tak jsme to nakonec udělali. Teď často poslou-
cháme, o jaký jde nesmysl. Nebo když přišly
desítky e-mailů, abychom odstranili nesmyslný
zákaz vjezdu z dolní části Masarykovy třídy pod
Hraničářem k Pařížské. Vyhověli jsme. Dostal
jsem desítky e-mailů...“

Co v nich bylo?

„Kterej blbec to vymyslel...“ Ale já nebrečím,
uvědomuji si, že názory veřejnosti jsou někdy
velice různé. A lidé mají právo si myslet coko-
liv.“

Kam byste se zařadil do společenského
žebříčku?

„Dříve byl politik osobnost, dnes je to skoro
vulgární slovo. Částečně si za to politici mo-
hou sami, o zbytek se skvěle postarala bulvari-
zace médií. Bulvár není jen o nahaté celebritě
na první straně, používá i rafinovanější triky.
Třeba organizaci významu, neodddělování faktů
od názoru autora, což je ale problém celé „nové
novinařiny“.

alou politiku“, říká Jan Kubata

Češi prý bulvár milují. Souhlasíte s tím?

„Bulvár dominuje v čtenosti a sledovanosti napříč Evropou. Víte, kdo vyfotil nahou Jiřinu Bohdalovou v Turecku? Český turista, ne novinář. A pak tu fotku odnesl do redakce. To o našem vztahu k bulváru něco vypovídá.“

Karel Kryl říkal, že se politikům nevěří, politici se kontrolují. Od toho novináři jsou.

„Souhlasím bez výhrad. Problém ale je, že se někdy zoufale snaží lidem potvrzovat jejich převládající mínění o tom, jak společnost funguje, čímž se spolupodílí na udržování předsudků a problematických stereotypů. Blondýnka je vždy hloupá, politik zkorumpovaný, úředník laxní.“

Tak to někdy je.

„To je přesné. Někdy, ale ne vždycky. Ale stereotypy jsou pohodlné, pomáhají lidem udržet si pocit, že společnosti dokonale rozumí.“

A vám média ubližují?

„Nedomnívám se, že jsou primárně nepřátelská, nejsem paranoidní. Piší sice, že absolvuji s věřícími velkopáteční pouť na Mariánskou skálu kvůli blížícím se volbám, když to dělám každý rok, že jsem byl na dovolené na zimní olympiádě, což není pravda, ale jinak v normě. Novináři nejsou od toho, aby podporovali mé cíle. Někdy dělají chyby, ale to my všichni.“

Evropa se stává zemí dluhů a populismu

Někde jsem četl, že vás trápí evropský populismus. Můžete to vysvětlit?

„Evropa si žije nad poměry. Aby si udržela životní úroveň, zadlužuje se. V mnoha státech Evropy je jedno, jestli vládne pravice nebo levice. Půjčování peněz a nadšené rozhazování probíhá napříč všemi politickými proudy.“

Kde vidíte příčinu?

„V Evropě a v Americe prostě převládl konzum. V posledních deseti letech padly všechny hranice vkusu, většina dosavadních pravidel byla společenskou praxí zrušena. Je to taková divná doba. Lidé si chtějí užívat, tlačí na politiky, aby jim k požitkům pomohli a ti se často neodvažují nevyhovět. Státy pak začínají utrácet více, než mohou.“

Třeba Řecko?

„Děsivý případ. Státní úředníci pod defitivou tam např. berou ročně 16 platů ve výši manažera střední firmy. Brutální přezaměstnanost, notebooky pro školáky zdarma, odchodné ve výši 70, někdy i 100 měsíčních platů. Někde dokonce psali, že řečtí státní zaměstnanci dostávají zvláštní příplatky i za dodržování pracovní doby. Lidé si tam vybojovali životní standard, který výrazně předběhl jejich produktivitu práce. Evropa teď řeší, jak obyčejnému Řekovi opatrně oznámit, že si za to vlastně může sám.“

Evropa se tedy musí uskromnit?

„Já vím, že tohle slovo lidé nenávidí, zvykli jsme si totiž na kontinuální růst životní úrovně. Němci Řekům vzkázali, ať prodají Akropolis a ostrovy. Představte si, že nám za pět let někdo vzkáže, abychom prodali Hradčany.“



Nejstarší meziměstská telefonní linka... v Čechách

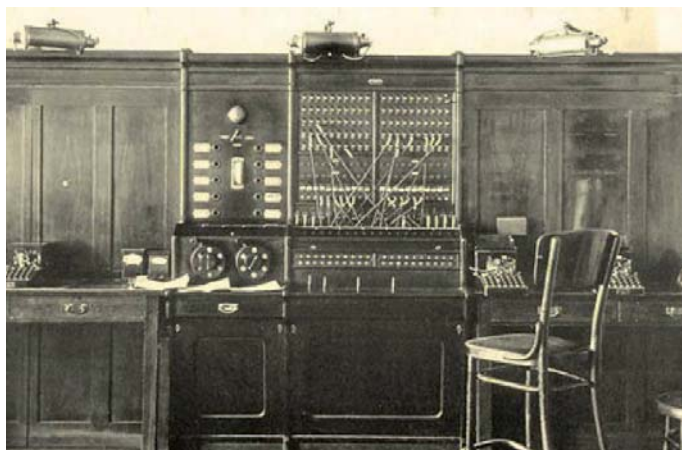


Telefonní síť v Čechách sloužila v prvopočátku své existence pouze pro místní hovory. Až roku 1888 bylo možné spojit první „meziměsto“, a to z Ústí nad Labem do Teplíc.

První Ústecká ústředna měla kapacitu 100 účastníků

Telefón vynalezl profesor A. G. Bell roku 1876 a už pět let nato byly v českých zemích první telefonní linky, hlavně na průmyslovém severu - v Mostě, Duchcově, Trmicích a v Rumburku. A tak není úplně překvapivé, že nejstarší státní meziměstská telefonní linka vyrostla na území Čech právě mezi Ústím a Teplícemi. (Na Moravě drží prvenství spojení Brna a Vídně nestátní linkou z roku 1886).

Hovory přenášel 2 milimetry tenký a 20 kilometrů dlouhý drát. Ústí bylo vybaveno na svou dobu velkou meziměstskou ústřednou s kapacitou 100 účastníků. Praha se první meziměstské ústředny dočkala až o rok později, kdy byla



zprovozněna linka Praha - Vídeň. V roce 1890 se dalo volat i z Prahy do Ústí.

Z průmyslové výstavy v Ústí šel i první bezdrátový telegram

Technika se však vyvíjela obrovským tempem a nové vynálezy brzy umožnily přenášet informace i bezdrátově. Dějiny české vědy a techniky chybně uvádějí, že první úspěšný pokus bezdrátové telegrafie u nás se uskutečnil roku 1908 mezi Prahou a Karlovými Vary. Ve skutečnosti se premiéra odehrála už o pět let dříve v Ústí. První veřejný bezdrátový přenos

proběhl při zahájení zdejší průmyslové výstavy v roce 1903 - opět mezi Ústím a Teplícemi.

Hlavní stanice se nacházela uvnitř ústeckých Městských sadů. Pávilon bezdrátové telegrafie vynikal dvěma stožáry 25 metrů vysokými, které sloužily jako antény. Druhá stanice sídlila v teplické elektrotechnické škole.

Vysílací pokusy vzbudily velkou pozornost veřejnosti. Přístroje si přišel prohlédnout i nejvyšší představitel moci v českých zemích, tehdejší místodržící Karel Coudenhove. Místní noviny označovaly ústecké pokusy za

první úspěšné bezdrátové spojení v Rakousku, což ale nebyla pravda. Prvenství jim patřilo jen pro české území. Ovšem tuzemský i zahraniční odborný tisk vyzdvihoval jiné unikum ústeckého vysílání. Mezi stanicemi se totiž nachází velmi členitý a lesnatý terén a tisk ocenil, že se spojení podařilo „navzdor tomu, že pahorkovitý terrain nebyl šíření se vln elektrických příznivý“.

Po skončení výstavy se týmiž přístroji navíc povedl ještě přenos zprávy do vlaku jedoucího mezi Ústím a Chomutovem. V tomto případě šlo dokonce o první „mobilní“ telegrafní spojení v celé monarchii. Podobné pokusy s přenosem na železnici se předtím uskutečnily pouze v Německu na vojenské trati v okolí Berlína.

Literatura a prameny:

Jílek, František: Studie o technice v českých zemích 1800 - 1918. NTM 1986

Okurka, Tomáš: Všeobecná německá výstava v Ústí nad Labem 1903. Ústí nad Labem 2005

Technické památky v Čechách, na Moravě a ve Slezsku. Praha 2001

Další cyklostojany obohatí nabídku pro parkování kol ve městě

Po zimě je opět čas vytáhnout jízdní kola a vydat se na nich na svých denních cestách do práce, zaměstnání, školy či na nákup nebo jen tak za zábavou. Kolo je ale zapotřebí na veřejných místech také bezpečně zaparkovat. Město proto již v loňském roce rozšířilo nabídku cyklostojanů o 70 nových stání. Ty byly instalovány u magistrátu a městských úřadů, vědecké a lidové knihovny, Domu kultury, na zimním stadionu či Větruši. Většinou soukromé cyklostojany, které jsou ve městě k nalezení, často i přes dobrý úmysl nenaplnují zcela potřeby cyklistů na bezpečné a ke kolu šetrné parkování. „Při vytýpování lokalit jsme se zaměřovali především na ta místa, která

jsou s kolem jednoduše dostupná a stání u nich doposud chyběla. Pro výběr stání jsme se inspirovali v jiných českých, ale i německých městech, se kterými si vyměňujeme v oblasti udržitelné mobility zkušenosti. Zvolené stojany umožňují odstavit libovolný typ kola. Takže například cyklista, který má na svém kole bagáž, si v těchto stojanech kolo pohodlně odstává a nemusí se bát poškození“, uvedl náměstek primátora Jan Řeřicha.

Stojany také disponují možností zamknout kolo pomocí speciální zámkové vložky. Ta je velmi lehká a přitom nabízí vysoký komfort zabezpečení. Vložku lze zakoupit za 60 Kč v Informačním středisku města v Paláci Zdar, v zoo či

v zrcadlovém bludišti na Větruši. „Aby měli cyklisté možnost tato bezpečná parkování kol využívat, chceme rozšířit jejich nabídku. Požádali jsme o dotaci na druhou vlnu instalace cyklostojanů. A byli

jsme úspěšní. Z programu prevence kriminality budeme pořizovat dalších 70 cyklostání. Prioritou budou místa, kam dojíždí mládež“, doplňuje náměstkyně primátora Zuzana Kailová.



Ústečané v kostele uctili památku polských obětí



Vedení města Ústí nad Labem, zástupci katolické církve i veřejnosti se v ústeckém šikmém kostele zúčastnili mše za oběti leteckého neštěstí polského prezidentského páru.

Mši sloužil ústecký arciděkan Miroslav Šimáček. Primátor města Jan Kubata se jí zúčastnil společně s rodinou.

Město Ústí nad Labem se stejně tak, jako celá řada dalších měst, připojilo k uctění památky obětí leteckého neštěstí, které připravilo Polsko o nejvýznamnější před-

stavitele státu. „Tato zpráva nás zasáhla o to víc, že Polsko je nejen naším sousedem, ale také důležitým spojencem. V našem regionu procházely česko-polské vztahy obdobiami intenzivní spolupráce i obdobiami oslabení nejen kontaktů, ale i vzájemného porozumění. V minulosti jsme se však v každém případě často obohacovali a inspirovali – vzpomeňme svatého Vojtěcha, jagellonské krále a jejich dobu, nebo hrdinná polská povstání v 19. století. Vzpomeňme tragédii druhé světové války, ale i klíčové okamžiky

odporu proti komunistické diktatuře, jakými bylo poznaňské povstání, Pražské jaro, hnutí Solidarity. V mnohém podobné bylo i hledání cest, jak překonat následky komunismu“, uvedl ve svém vystoupení v závěru mše Kubata.

Dnešní česko-polské vztahy podle něj zaznamenávají jedno ze svých nejpłodnějších období. Obě země zvládly nelehké období

transformace a řadí se mezi úspěšně se rozvíjející země Evropy. Ve stejném okamžiku vstoupily do Severoatlantické aliance a staly se jejími spolehlivými členy. „Od roku 2004 jsme společně členy Evropské unie a máme řadu podobných názorů na to, jakým směrem by se tato organizace evropské spolupráce měla ubírat“, konstatoval primátor.

Jak pokračuje pořizování Územního plánu města

Do 17. března letošního roku mohli Ústečané zasílat námítky a připomínky k projednávanému konceptu nového Územního plánu Ústí nad Labem. V současné době probíhá prostřednictvím odboru územního plánování a ve spolupráci s určeným zastupitelem a s projektanty jejich vyhodnocování. Na základě výsledků vyhodnocení budou zpracovány pokyny pro zpracování návrhu územního plánu, jež budou předloženy k projednání na zasedání Zastupitelstva města 17. června 2010.

Každý občan se bude moci seznámit, ještě před zasedáním zastupitelstva, s vyhodnocenými námítkami a připomínkami prostřednictvím internetových stránek města od 1. června 2010 (www.usti-nad-labem.cz).

Po schválení pokynů bude následovat zpracování návrhu Územního plánu Ústí nad Labem a jeho následné projednání. V případě optimálního postupu pořizování lze předpokládat vydání nového Územního plánu Ústí nad Labem v prosinci 2011.

EXIM tours
cestovní kancelář

Dárkový poukaz
za nákup letenek v programu EXIM TOURS
Ústí nad Labem - Klíšská 8
PRODÁVÁME DÁRKOVÉ I JINÉ POUKAZY

PRODEJNA EXIM TOURS, Klíšská 1430/8
Ústí nad Labem
Najdete nás naproti Městským lázním
usti-nad-labem@eximtours.cz, tel.: 475 200 129
Po – Pá 9 – 18 hod.

SLEVY AŽ 15%

ZÁJEZDY PRO OBDOBÍ
LÉTO 2010

Řecko
Turecko
Kypr
Egypt
Tunisko
SAE
Bulharsko
Itálie
Španělsko
Malta

AŽ 2 DĚTI
ZDARMA

www.eximtours.cz

Raiffeisen BANK
Banka inspirovaná klienty

Otevřeli jsme pro Vás novou pobočku v OC Forum.

Přijďte si právě nyní pro speciální nabídku:

- Vedení eKonta na 3 měsíce zdarma
- Navíc Vám za něj budeme každý měsíc platit!

Bilinská 3490/6, Ústí nad Labem
Po-Pá 9:00-20:00, So-Ne 10:00-12:00 a 13:00-19:00
www.rb.cz Infolinka 800 900 900

EvropaBank
Nejdynamičtější banka roku 2009

Divadlo má nový dramaturgický plán



Taneční inscenace *Cikánské kořeny/í* na nové scéně ND v Praze!

Ústecká taneční inscenace *Cikánské kořeny/í* hostuje 19. května 2010 na Nové scéně Národního divadla v Praze. *Cikánské kořeny/í* měly premiéru v Severočeském divadle opery a baletu Ústí nad Labem v listopadu 2008 a inscenace okamžitě získala mimořádnou odezvu jak u odborné kritiky, tak u diváků.

V titulní roli vystoupí Vladimír Gončarov, který byl za roli Čobana oceněn prestižní cenou Thálie 2008. Inscenace má na svém kontě i další vavříny - Severočeské divadlo získalo na Soutěžní přehlídce současné taneční tvorby v minulém roce Cenu za nejlepší kolektivní výkon právě za inscenaci *Cikánské kořeny/í*. Vladimír Gončarov navíc v téže soutěži získal Cenu za nejlepší sólistický výkon, a to opět za roli Čobana.

Příběh s rozměrem shakespearovské tragédie o lásce bílé dívky a romského chlapce je moderním tanečním divadlem s temperamentní hudbou balkánského skladatele Gorana Breговиče. Jejich láska naráží na bariéry vztyčené rozdílností kultur, ze kterých vzešli, a na skryté či otevřené animozity mezi dvěma odlišnými sociálními prostředími.

Polovina autorské dvojice Dana Dinková řekla: „Námět a následný scénář mi vznikl v hlavě po poslechu strhující hudby balkánského skladatele Gorana Breговиče. Jeho příznačné využívání motivů tradiční slovanské a romské hudby ve mě probudilo myšlenku vytvořit představení s poznatelným i nepoznaným koloritem cikánského života.“ Spolurežisér a spoluchoreograf Jaro Moravčík dodává: „V tomto představení se kumuluje téma, fantastická muzika, prostředí, ve kterém se děj odehrává. Nejsou tu žádné mantinely, které by mě při tvorbě ohraničovaly. Naplno jsem tu mohl

využít svou invenci, kde jsem se přes rytmus a rytmické acapellové plochy, výrazový tanec hraničící s technickou ekvilibristikou i použití netradičních rekvizit snažil vyjádřit smysl pro svobodu, horkokrevnost a temperament romského naturelu. Spolupráce s tanečníky z ústeckého souboru na tomto představení byla něčím výjimečná. Fascinovalo mě, s jakou chutí a houževnatostí se pustili do osvojování si úplně jiného pohybového slovníku, než na jaký byli doteď zvyklí. Klobouk dolů!“

Divadelní sezóna 2010/2011 a nové ABO

Největším oceněním pro divadlo je především spokojenost jeho diváků. V minulém měsíci byl dokončen nový dramaturgický plán příští divadelní sezóny 2010/2011 a v divadle věříme, že naše nabídka titulů Váš divácký zájem vyvolá. Při výběru titulů mělo vedení divadla na zřeteli jejich diváckou atraktivitu a samozřejmě také schopnost interpretovat je na žádoucí umělecké úrovni.

Ředitel Tomáš Šimerda rekapituluje právě končící sezónu slovy: „*Jak jistě víte, na podzim roku 2009 jsme oslavili sté výročí otevření naší krásné divadelní budovy. Zahájili jsme tedy druhé století stálého divadelního provozu v starobylém městě nad Labem a podle ohlasů, kterých se nám dostává od Vás, diváků, si dovoluji s uspokojením konstatovat, že to byl start úspěšný. Dokládá to nejen dobrá návštěvnost všech představení, ale i skutečnost, že jsme se opět ocitli mezi divadelními soubory, jejichž umělci byli navrženi na prestižní Cenu Thálie. Pravda, nominace na tuto cenu nebyla tentokrát proměněna v její udělení, což nic nemění na faktu, že sama nominace je velkým úspěchem. Vždyť výkon paní Petry Šimkové (neb ona byla tou nominovanou umělkyní, a to za roli Mařenky v naší Prodané nevěstě) byl shledán jedním ze*

dvou nejlepších ženských výkonů mezi všemi, které v roce 2009 diváci shlédli na všech českých a moravských operních jevištích! Zařazením do tzv. širší nominace na Cenu Thálie se dostalo uznání i našim dalším dvěma umělkyním: operní primadoně paní Valerii Vaygant a muzikálové herečce slečně Jolaně Smyčkové. Ano, jubilejní sezóna 2009 - 2010 byla pro nás skutečně sezónou úspěšnou!“

S novým dramaturgickým plánem souvisí také podoba předplatného sezóny 2009/2010. K chystané sezóně ředitel Šimerda říká: „*Dostáváte do rukou nabídku našich představení pro sezónu 2010 - 2011 a já věřím, že i na tuto sezónu se budeme jednou moci ohlédnout s uspokojením. Připravili jsme pro Vás nabídku opravdu bohatou: tři operní premiéry, tři baletní premiéry (což je novinka, dosud jsme vždy uváděli pouze dvě!), jednu operetní premiéru, večer věnovaný muzikálu, baletní koncert a několik orchestrálních koncertů. Věřím, že i při výběru jednotlivých titulů jsme měli šťastnou ruku.“*

A pokračuje: „*Z operního repertoáru jsou do našeho dramaturgického plánu zařazeny tituly nejvýznamnějších hudebních kultur: německé (C. M. von Weber Čarostřelec), francouzské (L. Delibes Lakmé) a italské (G. Verdi Trubadúr). V souladu s celosvětovým trendem uvádíme i my všechny opery v originálním jazyce. Praktickým důvodem k takovému rozhodnutí je skutečnost, že složení našich sólistů je opravdu mezinárodní a čeština je jazyk, kterým někteří z nich nevládnou, resp. nevládnou na úrovni dostačující k veřejnému vystoupení. Nabídka baletního souboru, jak již zmíněno, je obsáhlejší, než tomu vždy doposud bylo a já věřím, že všechny tři premiéry se setkají s příznivým diváckým ohlasem. Konkrétně jde o balet A. Chačaturjana Gajané, experimentální scénické představení Zahrada soch autorů I. Žantovské, T. Reindla a sólisty našeho baletu V. Gončarova, a taneční inscenace D. Wiesnera Chopin mapující milostný život romantického skladatele Fryderyka Chopina, jehož 200. výročí narození jsme si před nedávnem připomněli. Tradičně nezapomínáme ani na „lehkou múzu“, která je zastoupena dvěma premiérami - operetou Netopýr a Velkou muzikálovou show. Do předplatitelských řad jsme samozřejmě zařadili i představení hostujících činoherních souborů, převážně pražských.“*

SDOB je přesvědčeno, že předplatné je výhodné pro obě strany: abonenti mají zajištěné „své“ místo za zvýhodněnou cenu, a divadlo má jistotu prodaných vstupenek. SDOB věří, že si z nabízených předplatitelských řad diváci vyberou a těší se na viděnou v hledišti krásného stoletého divadla! „*S klidným svědomím mohu tedy všem z Ústí nad Labem a okolí, kteří mají rádi divadlo, doporučit, aby si předplatné do našeho divadla koupili. Budou tak mít nejen jistotu, že jim z naší pestré nabídky nic neunikne, ale také ušetří. Vždyť sleva, kterou v rámci abonentního předplatného poskytujeme, znamená výraznou finanční úsporu oproti cenám vstupenek zakoupených na jednotlivá představení. Těším se tedy na pravidelná setkávání s Vámi v hledišti našeho krásného divadla!“* dodává Šimerda.

Vlastníci bytových domů opět mohou žádat o dotace na rekonstrukci

První společenství vlastníků bytových domů v Mojžíři a Neštěmicích podala své projekty do Integrovaného plánu rozvoje města.

Do 19. 3. 2010 měli vlastníci bytových domů možnost požádat o dotaci na výměnu oken, výtahů nebo třeba zateplení fasády. Možnosti využila tři společenství vlastníků bytových domů a předložila žádosti o dotace v celkové výši cca 28 mil. Kč. Žádosti byly městem zhodnoceny a schváleny Radou města jako součást Integrovaného plánu rozvoje města Ústí nad Labem. Žadatelům již nic nebrání v předložení kompletních projektů na pobočku Centra pro regionální rozvoj v Chomutově, která rozhodne o přidělení dotace.

Díky aktivitám vlastníků bytových domů může město investovat v první fázi do veřejných prostranství ve vymezené zóně Neštěmice - Mojžíř zhruba

42 mil. Kč. V přípravě jsou projekty zaměřené na rekonstrukci komunikací, chodníků, parkovišť, veřejného osvětlení, revitalizace zeleně a přípravy nového kamerového systému. Aktuálně bylo vyhlášeno výběrové řízení na zpracovatele projektové dokumentace. Samotné zahájení prací je naplánováno na podzim 2010.

Město má velký zájem využít získané peníze na revitalizaci zóny Neštěmice - Mojžíř co nejlépe, a proto nabízí žadatelům další možnost získat 60% dotaci na rekonstrukci či modernizaci bytových domů, ve kterých žijí. Od 3. května 2010 do 2. července 2010 bude vyhlášena nová výzva na předkládání žádostí o dotaci. Rekonstrukce dalších bytových domů by umožnila městu provést další kroky ke zlepšení veřejných prostranství. Více informací o nové výzvě bude uvedeno na www.usti-nad-labem.cz v sekci IPRM.



EVROPSKÁ UNIE
EVROPSKÝ FOND PRO REGIONÁLNÍ ROZVOJ
ŠANCE PRO VÁŠ ROZVOJ



Město udělalo důležitý krok k čerpání evropských dotací na nákup nových trolejbusů MHD

Oddělení koncepcí odboru strategického rozvoje MmÚ dokončilo práce na dalším Integrovaném plánu rozvoje města Ústí nad Labem - IPRM Mobilita. IPRM je nástrojem pro čerpání dotací na podporu rozvoje města z Regionálního operačního programu do roku 2013.



Tento v pořadí již třetí integrovaný plán je zaměřen na řešení stavu MHD v Ústí nad Labem. Předmětem bude nákup 16 nových třinápravových nízkopodlažních trolejbusů a také pořízení nového odbavovacího systému. Tento systém předpokládá přechod z papírových jízdních dokladů na systém čipových karet (možná součást širšího systému tzv. elektronické peněženky).

Na realizaci dílčích projektů IPRM Mobilita, která proběhne v letech 2011 - 2013, se bude podílet město a Dopravní podnik města Ústí nad Labem.

V rámci přípravy IPRM se konala jednání Řídicího výboru a také veřejné projednání (30. 3. 2010 v Informačním středisku města Ústí nad Labem). Dokument byl na začátku dubna projednán Radou města a posléze k 15. dubnu předložen Úřadu Regionální rady Severozápad k hodnocení. V případě jeho schválení bude moci město čerpat více než 176 milionů korun z Regionálního operačního programu Severozápad.

Vzdělávání v eGon Centru města Ústí nad Labem



V loňském roce vyhlásilo Ministerstvo vnitra České republiky výzvu na podávání žádostí o finanční podporu v rámci Operačního programu Lidské zdroje a zaměstnanost. Tato výzva byla zaměřena na vzdělávání zaměstnanců úřadů, zastupitelé města a zaměstnance příspěvkových organizací města.

Město Ústí nad Labem se rozhodlo této výzvy využít a podat projekt v celkové výši

2 040 000 Kč. Projekt je zaměřen na vzdělávání všech výše zmíněných skupin, a to jak v rámci města Ústí nad Labem, tak i obcí ve správním obvodu města. Kurzy, kterými úředníci během 3 let projdou, se týkají především zdokonalení v oblasti CzechPoint a Datových schránek. Úřady města a okolních obcí se tak stanou pro veřejnost otevřenější a úředníci budou moci lépe a rychleji reagovat na požadavky obyvatel.



evropský
sociální
fond v ČR



EVROPSKÁ UNIE



OPERAČNÍ PROGRAM
LIDSKÉ ZDROJE
A ZAMĚSTNANOST

PODPORUJEME
VAŠI BUDOUCNOST
www.esfcr.cz

HLEDÁ SE ŽENA narozena 18. 9. 1967
za účelem spolupráce při společném projektu partnerských měst
Ústí nad Labem a Chemnitz – tvorbě dokumentárního filmu –
Více informací na www.usti-nad-labem.cz/film

U Fora a kostela více zeleně

Okolí kostela Nanebevzetí Panny Marie bude zdobit mobilní zeleně. Také pěší zóna u Obchodního centra Forum se dočká více stromů.

Náměstek primátora Jan Řeřicha se na tom dohodl s investorem obchodního centra. „Okolí šikmého kostela působilo smutně, a proto jsem vyvolal jednání o řešení v této lokalitě, kterou denně díky novým nákupním možnostem navštěvují tisíce lidí. Zástupce obchodního centra slíbil, že místo mezi nákupním centrem a kostelem osadí mobilní zelení“, řekl Řeřicha s tím, že klidová pěší zóna, která vznikla mezi Obchodním domem Labe a Forem, je hojně nakupujícími využívána. „O to víc jsem rád, že je tu spousta laviček a přibudou tu ještě stromy, které Ústečanům tolik v centru města chybí.“

Webový portál pro cyklisty

Město Ústí nad Labem, spolu s evropským dopravním projektem Civitas Archimedes, vytvořilo samostatný cyklistický webový portál, kde poskytuje rady a informace o cyklistických trasách, službách v blízkosti cyklostezek, povinné výbavě kol, turistických cílech, apod.

„Na tomto webu bychom chtěli popularizovat cyklistickou dopravu, kde máme připravené videozáznamy všech cyklostezek na území města. Každý účastník, který navštíví tyto stránky, si může prohlédnout cyklostezky, jak na území města vypadají a jakou mají náročnost“, řekl náměstek primátora Jan Řeřicha.

Webový portál bude spuštěn v průběhu května tohoto roku a bližší informace o prvním shlédnutí naleznete na internetu na <http://www.usti-nl.cz/civitas>.

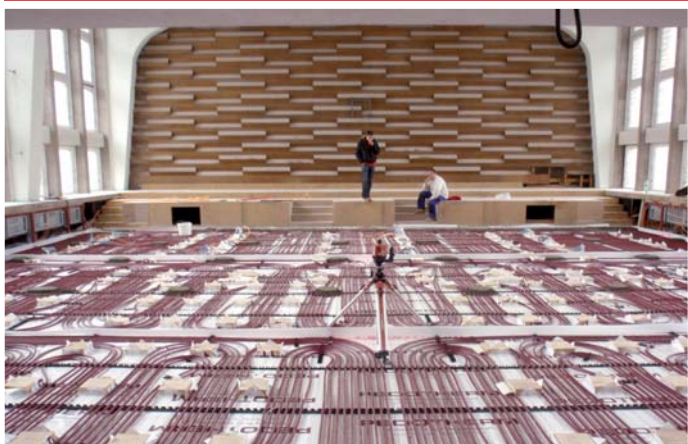
„V současnosti je v Ústí nad Labem cyklistům vyhrazeno jen velmi malé množství prostoru na silnicích. To by se v průběhu projektu mělo zlepšit díky otevření nových cyklotras a dalších zařízení pro cyklisty“, pokračuje Řeřicha.

Cyklistická doprava získala v poslední době všeobecně na obrovské popularitě a její rozvoj se výrazně posiluje. To však představuje zvýšené nároky na zřízení cyklotras, které je nutné pečlivě vybrat tak, aby uspokojily potřeby široké cyklistické veřejnosti v oblasti sportovní, odpočinkové a poznávací.

Nevídáno, neslýcháno... 36

Pravidelná rubrika pro všechny, kteří mají smysl pro humor

Zastupitelstva města ve 3D! Popcorn bude



Revoluční 3D technika bude skryta v podlaze zasedačky.

Třídemánie hýbe republikou. Zatímco většina světové populace setrvává na maximálně dvojrozměrném myšlení, požadavky veřejnosti na 3D požitky jsou čím dál silnější. Vznikají stále nová a nová multikina, začaly se vyrábět už i 3D televize. S trendy chce držet krok i město Ústí nad Labem.

Jak se nám podařilo zjistit, rekonstrukce zasedací síně Zastupitelstva města bude obsahovat

nejmodernější technologie trojrozměrné projekce. „Když jsou ve 3D horory a filmy o zvířátkách, tak budeme trojrozměrní i my“, řekl prý na jednom jednání nejmenovaný člen vedení města.

Projekce obrazu zastupitelů se bude odvíjet nejmodernější technologií vyvinutou krásnobřezenkou firmou „Vomáčka&syn“. Nejlepší světové firmy v oboru pořád jedou v systému aktivních

či pasivních brýlí, Vomáčka ale ve své zahradní kůlně vyvinul něco, co jsme dosud neviděli ani v nejdvažnějších sci-fi filmech. Zde jsou často představovány technologie, které již existují, ale tají se to, aby výrobci těch starých nepřišli na mizinu. „Každý zastupitel bude mít na saku či blůze malý čip, jenž se somaticky aktivuje působením pilulky, kterou spolkně. Tím se kolem každé postavy iniciuje, no jak to říct srozumitelně, aby tomu lidé rozuměli... silové pole, aura. Tato silová pole v sálu vytvoří jakési globální prostředí, jako pixely... Problémem je, že takových jednotlivých polí musíte mít při rozměrech velkého sálu magistrátu nejméně 59, aby byl obraz ve full HD, takže bude muset být zvýšen počet za-

stupitelů. Město jich má jen 37“, řekl Vomáčka.

Výsledek bude famózní. Občan si nasadí brýle a uvidí všechno ve 3D i z bezprostřední blízkosti. Pokud ho rozprava politiků nebude bavit, může knoflíkem přepnout na plazmovou obrazovku (v sále budou tři) a sledovat Souboj titánů nebo Pavoučí teror 7.

Vomáčka se ale odtajněním svého vynálezu, který ho napadl při opravě sekačky, dostává do problémů. „Navštívil mě nějaký pán z Ameriky a říkal, že tuhle technologii už mají, ale chtějí ji spustit až kolem roku 2026, a to společně s lékem na AIDS, warpovým pohonem pro kosmické lodě a šampónem pro kočky sedmé generace. A abych si to prý ve vlastním zájmu rozmyslel.“

Pozor na změny telefonních čísel

Od 1. dubna 2010 dochází ke změně telefonních čísel magistrátu i jednotlivých úřadů městských obvodů. Všechny tyto úřady mají nové společné telefonní číslo „475 271 111“, po jehož zavolání Vás spojovatelka přepojí na kterýkoli z úřadů města, tj. jak na magistrát, tak i na úřady městských obvodů.

Z koncových třímístných či dvoumístných poboček, jejichž čísla byla zachována, se staly na všech úřadech pobočky čtyřmístné - pouze byly rozšířeny o jedno místo (v případě ÚMO Střekov o dvě) takto:

1. Na magistrátu se čísla poboček rozšiřují o číslo 1; stávající pobočka - 593; nová pobočka - 1593.
2. Na Úřadu městského obvodu Ústí nad Labem město, na městské policii a pro nájemce v budově MmÚ se číslo pobočky rozšiřuje o číslo 2; stávající pobočka - 349, nová pobočka - 2349.
3. Na ÚMO Severní Terasa se čísla poboček rozšiřují o číslo 4; stávající pobočka - 462, nová pobočka - 4462.
4. Na ÚMO Neštěmice se čísla poboček rozšiřují o číslo 5; stávající pobočka - 113, nová pobočka - 5113.
5. Na ÚMO Střekov, kde byla pouze dvoumístná pobočková čísla, se rozšiřují o číslo 39; současná pobočka - 30, nová pobočka - 3930.

Pokud tedy znáte konkrétní telefonní pobočku, volíte nově telefonní provolbu „475 27“ a číslo čtyřmístné pobočky.

Dosud platná (uvedená v tel. seznamech) účastnická telefonní čísla na magistrát, úřady městských obvodů a městskou policii byla pro volající na tyto instituce zachována po dobu nezbytně nutnou, předpoklad je do konce tohoto roku. Znamená to, že se do konce roku 2010 dovoláte na stará tel. čísla jednotlivých městských úřadů.

K 31. březnu 2010 byla zrušena mobilní čísla na ústřednu magistrátu města, a to: 724 029 140, 724 259 612, 724 301 565, 736 538 443, 736 538 444 a 733 117 411.

DEN OTEVŘENÝCH DVEŘÍ VE SPOLCHEMII

V SOBOTU 1. 5. 2010 OD 9.00 H – 14.00 H

PROGRAM:

- PROHLÍDKA AREÁLU CHEMIČKY S PRŮVODCI
- UKÁZKY HASIČŮ
- CHEMICKÝ STAN SE ZAJÍMAVÝMI POKUSY
- KOŇSKÝ POVOZ PRO DĚTI
- DIVADLO V PYTLI
- ČTYŘKOLKY, TRIKKE DRÁHA
- SOUTĚŽE, OBČERSTVENÍ
- STAROČESKÝ JARMARK...

PŘÍCHOD BRNĚNSKOU ULICÍ





SPOLCHEMIE

Výsledky hospodaření města

Rada města se seznámila s výsledky hospodaření za rok 2009. Zároveň vzala na vědomí zprávu auditora o výsledku přezkoumání hospodaření města, ze které vyplývá, že nebyly zjištěny žádné nedostatky či chyby v hospodaření s majetkem, rozpočtové kázní či v účetnictví.

Celkové příjmy města byly 1 852 950 tisíc korun, výdaje

2 348 223 tisíc korun. Vzniklé saldo příjmů a výdajů ve výši 495 273 tisíc korun vyrovná svými zdroji v oblasti financování. V hospodaření Magistrátu města Ústí nad Labem dosáhly příjmy města výše 1 614 362 korun, celkové výdaje města dosáhly výše 2 104 699. Vzniklé saldo opět vyrovná město dvěma zdroji v oblasti financování.

Autorka výroku: Liz Taylorová	Přítok řeky Berounky	3	Jméno Komen-ského	Bobbyho láska z Dallasu	Zkratka identifikačního čísla		Příze navinuté na cívky	Neukázat veřejnosti	Druh hříbu (latinsky)	Plod lahovnicku		Kolos	1	Hospodář
Sřídověcí zbrojnoši						Bomba					Řídítka vozíků			
Dělník povrchového dolu						Otto (knižně) Belgické lázně					Fotbalový obránce Ovčí zvuk			
Část molekuly					Moravské pivo Svatava									
Ďábel				Spojované letováním Celta								Název hlásky N Rumunské město		
Podoba jména Albert			Přesnídávka Jednotka aktivity								Nemocniční oddělení Čtveřice			
Svetr bez rukávů						Rusky „toto“				Mimo Vertikála				
Radio-aktivní prvek									Sportovní unie					Zanesení stavu do mapy
 Zolův román Koňská vybava									Hlavní město Lichtenštejnska					
Tělní výměšek při námaze				Sedm dní	Hlava rodiny				Brit		Moje Spojka vylučovací			
Ouvej			Tohle Kloub ruky						Slovenský politik Vždyť					
Schovat						NAPOVÍME: Moreno, ps, Kalivoda, Oi, Stank, Jun.	Náš filosof (Robert)	Volná příroda Opelichanec						
Anglicky „obchod“						Klaněti se (knižně)								
Podstata						Výraz rezignace Bavlněná tkanina					Pst Povodeň			
Štětina kance					Ptačí přibytky Lepidlo						Poté Sedlina			Odlíšně (básnický)
Český fotbalový útočník (Tomáš)				Svízelná situace Ostřič						Bicykl Sklizeň ovoce				
 Jestli		Tání Tvůrce pořadu Kufr na ČT							Lesklá látka Obchodní řetězec					
Německá předložka „ke“			Jízda taxíku Řeka na Honšú					Nebe Ode						
2											Potom			
Amilův přítel					Bod na obloze						A sice			

Tajenka z minulého čísla: „Až teprve při zlomení obou rukou oceníš význam kapesníku.“

Výherci: Růžena Piroutková, Hana Roubíková a František Kubíček. Gratulujeme! Tajenku pošlete na adresu: Magistrát města Ústí nad Labem, Velká Hradební 8, 401 00 Ústí nad Labem, dále připojte heslo „Křížovka.“



DVOŘÁK a SYN
ZAHRA DNI CTVÍ

- 2 500 druhů rostlin
- největší prodejní plocha v regionu
- doplňky pro dům a zahradu, trendové zboží

**ZASKOČTE
K NÁM**

www.dvorakasyn.cz

Teplice, Stanová ul., otevřeno 7 dní v týdnu

**ARMA má jedinečnou
příležitost postoupit
do nejvyšší fotbalové
soutěže.**

NE 2.5. 14⁰⁰
FK Vlašim

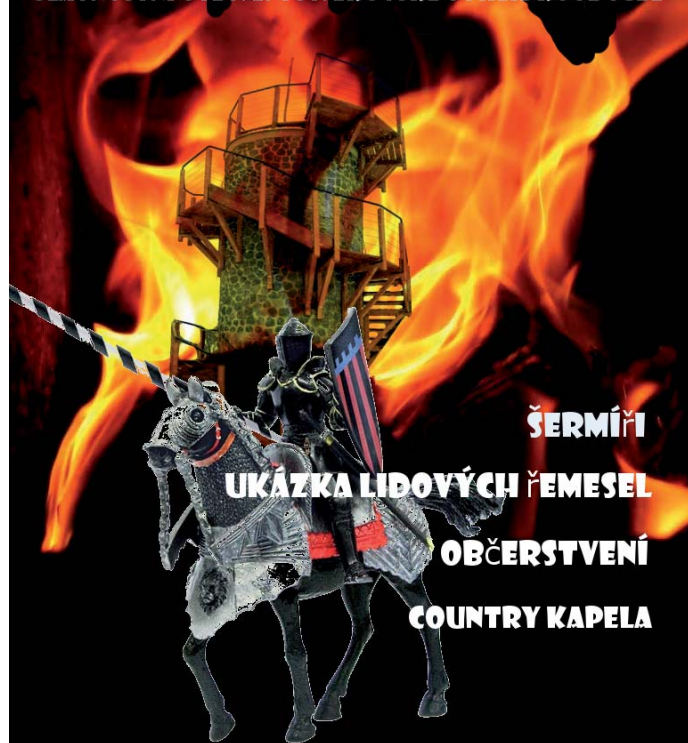
NE 23.5. 14⁰⁰
FK Čáslav

SO 5.6. 17⁰⁰
FK Vítkovice



**Přijďte ji podpořit!
Ženy mají vstup zdarma!**

DOBÝVÁNÍ VĚŽE
SLAVNOSTNÍ OTEVŘENÍ STŘEKOVSKÉ VYHLÍDKOVÉ VĚŽE



ŠERMÍŘI

UKÁZKA LIDOVÝCH ŘEMESEL

OBČERSTVENÍ

COUNTRY KAPELA

STŘEKOVSKÁ VYHLÍDKA, SEDLO, 15. 5. 2010 OD 11:00 HODIN

**VZHLEDEM K NEDOSTATKU PARKOVACÍCH MÍST,
DOPORUČUJEME NÁVŠTĚVNÍKŮM DOUŽIT MHD,
LINKY 60, 62 A 9 (ZASTÁVKY POSLEDNÍ CESTA,
NOVOSEDLICKÉ NÁM.)**