



„Děkuji všem, kteří v Ústí nad Labem bojovali proti povodni a jejím následkům.“

Petr Gandalovič, primátor



Město poskytne výhodné povodňové půjčky Labe se zastavilo na 886 cm

Až 100 tisíc korun bezúročné půjčky může dostat Ústečan postižený povodní z městského rozpočtu. Rozhodli o tom na návrh náměstka primátora Jana Kubaty zastupitelé.

Půjčka na dům i chatu

Půjčka je určena na odstraňování škod způsobených vodou, a to nejen na bytovém fondu, ale rovněž na rekreačním objektu. Na její splatnost bude mít příjemce čtyři roky. Nově je také možné poskytnout městské dotace na vybudování zpětné klapky na kanalizační přípojce (do 15 tis. Kč) a na přemístění hlavní domovní skříň elektrické energie a hlavního domovního rozvaděče do větší výše (do 30 tis.). Tyto dotace je možné obdržet až do výše 75 % skutečných nákladů. Vedle těchto dotací je dále možné poskytnout na stejné dotační tituly i bezúročnou půjčku.

Kromě povodňových opatření se dále ve Fondu rozvoje bydlení snižuje úroková sazba u nově poskytovaných půjček



Povodňové konto města Ústí
35-6782550257/0100

petr pír mička 2006

Dále v tomto čísle:

Privatizace TSM	2
Jak město hospodařilo	2
Svoz komunálního odpadu	4
Centrální park	5
Výstavba Paláce Zdar	6
Basketbalisté obstáli	7
Protipovodňová opatření	8 - 9
Peníze z EU na povodně	10
Dopravní uzavírky	11
Za TSM trojnásobně více	12
Přehled povodňových dotací	12
Nové byty na Bukově	13
Nevídáno, neslyšáno	14
Nový tvář ZOO	14
Křížovka o ceny	15
Soutěž o Ústí zná vítěze	16

na opravy a modernizaci bytů na 2% roční úrokové sazby (dosud se půjčky poskytovaly s 3% úrokem za rok). Toto opatření by mělo povzbudit majitele bytových domů k provádění oprav ve větší míře, což by se projevilo i na zkrášlování vzhledu města.

Na odstraňování následků povodní uvolnilo město rozhodnutím zastupitelstva 10 miliónů korun. Peníze obdržel odbor mimořádných situací MmÚ.

Evakuováno 525 lidí

Hladina Labe se letos na jaře zastavila na výšce 886 cm. I přesto, že lidem voda podle náměstka primátora Tomáše Jelínka zatopila většinou „jen“ vchody a sklepy, bylo nutné z postižených území evakuovat přes 500 lidí. Ze svých domovů museli odejít občané žijící na Střekovském nábřeží (385) a v neštěmické Veslařské

ulici (140). Většina však odjela na chaty, chalupy, k příbuzným nebo známým a jen 51 lidí využilo krizová ubytovací místa, které město zajišťovalo. Šlo o ubytovny v ulicích Čelakovského a Purkyňova, v SKP Stříbrníky i prostorách občanského sdružení Spirála. Tělesně postižení bydleli dočasně v Domově duchodců Dobětice.

Hasiči udrželi spojení se Střekovem

Letošní velká voda si vyžádala uzavření silnice I. třídy pod Benešovým mostem, dále Střekovského nábřeží, Veslařské ulice, křížovatky U pěti oblouků, Přístavní a Žižkovy ulice, včetně Mariánského mostu a kruhového objezdu pod Větruší. Neprůjezdná byla silnice v Olšínkách a do odříznutého Vaňova jezdil jen vlak.

Jedinou spojnici centra města se Střekovem byl starý silniční

most. „Benešák“ se začíná zatápět při výšce hladiny 820 cm, ale hasiči zde mnoho dní nepřetržitě odčerpávali vodu a tenké spojení obou břehů nakonec udrželi i při téměř devíti metrech. „Jejich práce byla obdivuhodná. Jim vděčíme za to, že labské břehy zůstaly v automobilovém spojení. V opačném případě by musel být vypravován povodňový vlak ze Západního nádraží, jak jsme tomu byli svědky v srpnu 2002“, říká primátor města Petr Gandalovič.

Doprava ve městě byla v době povodní řízena dle krizového plánu. I přesto však bylo nutné improvizovat. „Když došlo k dopravní zácpě mezi Doběticemi a Krásným Březnem, přemýšleli jsme, proč se nám to před čtyřmi roky o povodni nestalo. Nakonec jsme samozřejmě přišli na to, že u prodejny Lidl tenkrát nestál kruhový objezd. Když jsme zde Pokračování na straně 3

SLOVO PRIMÁTORA



Vážení spoluobčané,

letošní povodně našťestí nebyly zdaleka tak ničivé, jako ty v roce 2002. Samozřejmě ti, kteří se museli ze svých bytů odstěhovat či komu voda skutečně vnikla až do bytu, se na to dívají jinak, ale je pravdou, že oproti miliardovým škodám minule je to nyní „jenom“ čtvrt miliardy. Na rozdíl od minulých ničivých povodní se tyto odehrávaly v předvolebním období, a tak se bohužel staly předmětem politického boje a na moji hlavu se snesla účelová kritika za zpoždění protipovodňových opatření.

Jako kandidát do voleb musím s takovými nařčeními počítat, jako primátor města jsem je nesl velmi těžce. Každé rozhodování v čele velkého města je obtížnou volbou mezi několika

možnostmi v rámci omezených finančních prostředků města. Naše rozhodnutí o spolupráci se státním podnikem Povodí Labe při budování povodňových hrází bylo právě takovým rozhodnutím. Povodí Labe se jako podnik odpovědný za tato opatření zavázal, že hráz na Střekovském nábreží postaví v letech 2007-08 s nákladem asi 140 milionů a my jsme slíbili spolufinancování ve výši 30 milionů. Stavbu jsme bez podniku Povodí Labe ani sami stavět nemohli kvůli propustnému podloží labského břehu, ale i kdybychom se tak rozhodli, znamenalo by to uvolnit z rozpočtu města přes 110 milionů navíc, což je hodnota rekonstrukce Mírového náměstí.

Jsem přesvědčen, že občané našeho města mají právo být na něj hrdí a nemuset jezdit do jiných měst, pokud chtějí vidět pěkné náměstí. Není proto správné, abychom povinnosti, které má stát, brali na sebe a platili je na úkor svého rozvoje. Bohatá a krásně rekonstruovaná Praha si to možná dovolit může, Ústí však potřebuje dohnat to, o co přišlo za celá desetiletí bourání. Uvědomuji si, že pro občany zaplavených ulic to možná nezní dobře, ale ty chci ujistit, že nyní děláme vše pro to, aby Povodí mohlo se stavbou začít co nejdříve. Náš stavební úřad v minulých dnech vydal stavební povolení, a tak je to skutečně možné prakticky hned.

Petr Gandalovič



Technické služby pražské společnosti AVE CZ



Smlouva mezi městem a AVE CZ byla již podepsána.

Většinový obchodní podíl v Technických službách prodá město pražské společnosti AVE CZ odpadové hospodářství, s. r. o. Rozhodli o tom zastupitelé.

Vítězná společnost nabídla ve výběrovém řízení kupní cenu 181 milionů korun a dalších 133 milionů bude do TSM investovat. Město si ve společnosti ponechá 10 % kapitálovou účast.

Výběrová komise umístila na druhé místo firmu A.S.A., s. r. o. Praha. Třetí místo obsadila rakouská společnost COMPAG Rohstoffaufbereitung GmbH a jako čtvrtá se umístila společná nabídka SULO GmbH SRN a ASP služby s. r. o. Praha.

Podnikatelským záměrem společnosti AVE CZ odpadové

hospodářství, s. r. o. je zvýšení podílu recyklovatelných odpadů na 55 % do roku 2012. Dále je to obnova areálu firmy, zvyšování kladného hospodářského výsledku, rozsáhlá obnova vozového parku TSM, výstavba nové třídicí linky už v příštím roce, zavedení otevřených komunikačních kanálů vůči městu a jeho občanům i podpora a sponzorování kulturních a sportovních aktivit.

Vítězná společnost provozuje v ČR tři skládky. Je součástí koncernu Energie AG, jenž působí v Rakousku, ČR, Slovensku, Maďarsku a Německu a jehož loňský roční obrat dosáhl 958 mil. EUR.

Více v rozhovoru s Janem Kubatou na straně 12.

Ústí loni hospodařilo velmi dobře

Město Ústí nad Labem hospodařilo v minulém roce velice dobře, což potvrdila i zpráva auditora – jeho stanovisko zní „bez výhrad“, a to včetně oblasti zadávání veřejných zakázek.

„I přesto jsme ještě objednali provedení nezávislého forenzního auditu svého hospodaření. Rozhodli jsme o tom vzhledem k interpelacím některých zastupitelů, které se této oblasti týkají. Výsledky auditu, jenž se bude týkat i veřejných zakázek, zveřejníme,“ říká primátor města Petr Gandalovič.

Celkové příjmy města dosáhly výše 2 077 735,31 tis. Kč a výdaje 2 132 524,81 tis. Kč. Rozdíl vyrovnává rozpočtová oblast financování. Příjmy magistrátu činily 1 656 112,57 tis. Kč a výdaje 1 710 122,00 Kč. I zde vyrovnává saldo oblast financování.

Výsledek hospodaření MmÚ z hlavní činnosti činí po celkovém finančním vypořádání + 8 818,52 korun. Rada souhlasila s tím, aby o tuto částku byla navýšena investiční část rozpočtu. Výsledek hospodaření z vedlejší hospodářské činnosti činí + 112 782,78 tis. Kč.

„Je třeba poděkovat pracovníkům magistrátu, obvodních radnic i příspěvkových organizací za dobré hospodaření. Také díky tomu jsme mohli loni vynaložit na investiční akce ke zvelebení města rekordních 457,5 milionů korun,“ říká radní Pavel Dlouhý.



Protržení hráze na Střekovském nábreží bylo nejhorším momentem letošních povodní.

Vydává Magistrát města Ústí nad Labem, Velká Hradební 8, 401 00 Ústí nad Labem. Neprodejný informační dvouměsíčník pro veřejnost. Ev. číslo MK ČR E 10245. Náklad 43 000 ks. Technická výroba: VLTAVA-LABE-PRESS, a. s., divize SEVER. Řídí Redakční rada ve složení: Mgr. Petr Gandalovič (předseda), Mgr. Tomáš Jelínek (místopředseda), Ing. Tomáš Ondřích, MUDr. Pavel Dlouhý, Ivan Dostál, Petr Beran a Jan Křemen. **Inzerce: 475 241 469.**

Město poskytne výhodné povodňové půjčky

Pokračování ze strany 1

udělali opatření, situace se zlepšila“, uvádí vedoucí odboru dopravy MmÚ Dalibor Dařílek.

Městu se velice osvědčilo vyhrazení samostatných jízdních pruhů pro vozy městské dopravy na kritických místech. Jízda z Neštěmic či Střekova do centra Ústí byla pro některé cestující do doby zavedení těchto opatření nepříjemně dlouhá.

Dopravu komplikovala nejen voda, ale také někteří neohleduplní řidiči. Mnozí nerespektovali dopravní značení ani pokyny policistů. Pod viaduktem u nájezdu na most dr. E. Beneše např. najížděli do dvaceticentimetrové kaluže vody takovou rychlostí, že ohrožovali hasiče čerpající vodu z kanalizace. Po opadnutí vody zase někteří motoristé komplikovali čištění komunikací a technické prohlídky. „Viděl jsem řidiče, kteří v dopravní zácpě na Střekově jeli půl kilometru v protisměru, aby předjeli co nejvíce vozů. Kdyby se tak choval každý, tak můžeme město pro auta rovnou zavřít“, sdělil své dojmy mluvčí města Milan Knotek.



Primátor Gandalovič řídí práce na stavbě nábrežní hráze.



Náměstek primátora Jan Kubata děkuje por. Jakubu Kalábovi, veliteli skupiny vojáků z rakovnické posádky pomáhajících v Ústí nad Labem o povodních.

Hrdinové z nábreží

Několik dní dnem i nocí stávkeli městští policisté, vojáci, dobrovolníci a nezaměstnaní hráz z pytlů k ochraně Střekovského nábreží. Voda, která přešla jen částečně protekla, byla úspěšně odčerpávána z kanálů zpět do řeky. Nasazeno tady bylo nepřetržitě asi 150 lidí.

Dne 31. března vystoupila hladina nad hranici 8 metrů. V půl deváté ráno dostal primátor Gandalovič zprávu, že zeď nevydržela. Jeden z pracovníků strhnul pytle špatnou manipulací s hadicí. „Byla to hrozná zpráva. Neumím ani vyslovit, jak jsem se cítil. Hráz by však dřívě nebo později stejně neodolala. S výškou těsně pod 9 metrů tehdy ještě nikdo stoprocentně nepočítal,“ pokračuje primátor.

Hrdinové z nábreží měli slzy v očích. Do té doby jim prošlo rukama 32 tisíce těžkých pytlů. Celkem bylo v Ústí nad Labem při pytlování spotřebováno 1151 tun písku.

Policie domy uhlídala

Ani při letošních povodních nebyl v Ústí nad Labem zaznamenán žádný případ rabování.

Městská i státní policie důsledně hlídala všechny domy, z nichž byli lidé evakuováni. Nikdo nezemřel, ani se vážně nezranil.

Povodňový krizový štáb zasedal dvakrát denně. Ještě před kulminací hladiny se začala scházet komise řešící odstraňování následků povodní a bezprostřední pomoc lidem

po návratu do zatopených objektů. „Začali jsme s předstihem a to se nám vyplatilo. Ve městě byl dostatek lidských zdrojů, čerpadel, vysoušečů i úklidových prostředků. Věci jsme řešili operativně přímo na místě rozhovorem s občany,“ sdělil vedoucí této skupiny, náměstek primátora Jan Kubata.



Silnice u autoservisu se zatápí jako první.



Hasiči průjezd k mostu udrželi.



Pytlování je dřina...

Gandalovič chce rychlou digitalizaci v celém kraji

Digitalizace televizního signálu na Ústecku je podle primátora Petra Gandaloviče jediným možným řešením zajištění příjmu televize Nova domácnostem. Primátor to řekl po jednání s generálním ředitelem Radiokomunikací, a. s., Miroslavem Čuřínem.

Dvanáctý kanál, na kterém nyní z Bukové hory Nova vysílá, může být v některých lokalitách zaručen digitálním rozhlasem z Německa (T-DAB) na stejném kanálu. Český telekomunikační úřad nemá podle Čuřína v současné době možnost přidělovat žádné nové analogové kmitočty, kterými by byla vykryta postižená území.

„Jedinou alternativou je digitální vysílání, které je třeba urychlit. Město Ústí nad Labem proto udělá vše, co bude v jeho silách, např. v oblasti úředních povolení při stavbě vysílačů či pomoci při jednání s důležitými osobami a institucemi. Chci, aby lidé v Ústeckém kraji měli digitální vysílání s mnohem větším počtem programů jako jedni z prvních v České republice,“ říká Gandalovič.

Primátor chce v této souvislosti svolat jednání mezi městem, Radiokomunikacemi, Českým telekomunikačním úřadem a zástupci televize.

V Cannes o Větruši i nádraží



Již potřetí se město Ústí nad Labem zúčastnilo mezinárodního veletrhu nemovitostí a investičních příležitostí MIPIM ve francouzském Cannes.

Přes 2000 vystavovatelů představovalo v polovině března na ploše přes 18 tisíc metrů čtverečních své investiční projekty a nabídku nemovitostí. Během čtyř dnů navštívilo veletrh rekordních 20 000 návštěvníků, nejvíce za celou historii konání veletrhu.

V rámci společné expozice města Ústí nad Labem, Ústeckého kraje a města Most byly případným investorům nabízeny investiční příležitosti v regionu, a to především průmyslové zóny. „Město Ústí nad Labem aktivně propagovalo vybudování průmyslové zóny Jižní Předlice, dostavbu hotelové části Větruše a komerční část rekonstruovaného vlakového nádraží,“ říká náměstek primátora Tomáš Jelínek, který se veletrhu zúčastnil.



Třista lidí se v pátek 14. dubna zúčastnilo slavnostní pouti na Mariánskou skálu, kde byl litoměřickým biskupem Pavlem Posádem posvěcen základní kámen kaple Navštívení Panny Marie. Stalo se na místě barokní kaple, která tu stála až do roku 1976.

„Otázkou podoby kaple i celkových nákladů letos zřejmě nezodpovíme, ale není vyloučeno, že akce budou součástí rozpočtu města pro příští rok,“ říká náměstek primátora Jan Kubata.

Přeložení termínu II. etapy svozu objemného odpadu a odpadu ze zeleně na území obvodu Střekov

V důsledku zvýšeného stavu hladiny řeky Labe ve městě, při kterém vznikla komplikovaná dopravní situace v centru města a potřebě připravit kapacity pro odstranění případných následků povodně, se přesouvá termín II. etapy jarního svozu objemného odpadu v MO Střekov, který měl být proveden v řádném termínu od 3. 4. do 6. 4. 2006, na termín 22. 5. až 25. 5. 2006, s tímto harmonogramem náhradního svozu:

II. etapa

Střekov od 22. 5 do 25. 5 2006

Pondělí 22. 5. - Kozinova, Kramoly, Na Pile, Pionýrů, Raisova, Střekovské nábřeží, Sukova, Těšínská, Tomáše ze Štítého, Třebízského, U Stanice, Varšavská (mezi Národního odboje a Žukovovou), Železničářská.

Úterý 23. 5. - Barrandova, Dobrovského, Karla IV., Kollárova, Máchova, Kořenského, Myslbekova, Purkyňova, Puškinova, Riegrova, Rozkošná, Šafaříkovo náměstí, V Zeleni.

Středa 24. 5. - Ke Hradu, Ovčácká stezka, Sokolská, Tolstého.

Čtvrtek 25. 5. - Březová, Jasanová, Koperníková, Litoměřická, Malířský koutek, Na Čihadle, Na Zacházce, Průchodní, Slunečná, Svatojiřská, Topolová, Tizianova, U Reky, V Ohybu.

U svozů ostatních složek komunálních odpadů bude pro MO Střekov zachován týdenní harmonogram, při kterém může dojít z výše uvedených důvodů k dennímu posunu. To se týká rovněž samotného městského centra. Prosíme proto občany a instituce vzhledem k vzniklé situaci o pochopení.

Město prodalo majetek za 1,9 mld.

Na vědomí vzali radní tradiční zprávu o prodejkách nemovitostí z majetku města (včetně pohledávek) za období od 1. ledna 1991 do konce minulého roku.

Město prodalo za uvedené období nemovitý majetek za více jak 1,9 mld. korun. Zaplacené bylo 1,867 mld. Po ode-

čtení nákladů to představuje čistý příjem 1,656 mld. Kč.

Nezaplacené pohledávky z těchto prodejků činí 32,8 mil. korun. Největší dlužná částka (20,5 mil.) pochází z obvodu Severní Terasa. Následují centrální obvod (8,95 mil.), Neštěmice (2,28 mil.) a Střekov (1,11 mil.).

Bude na Mariánské skále oddechové centrum?

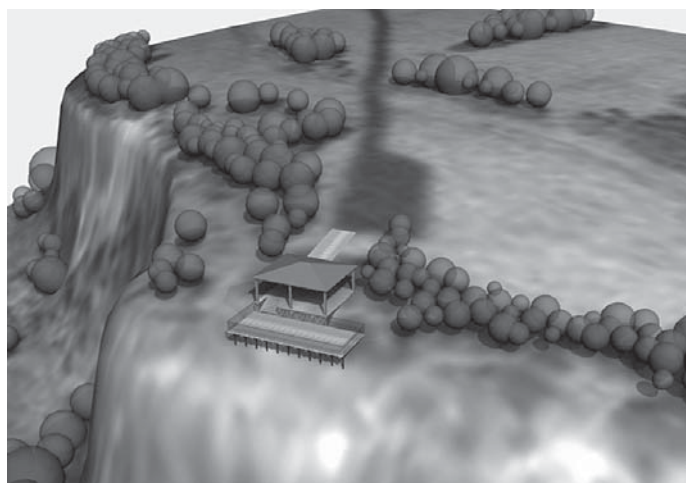
Centrální park je jedním z největších rozvojových projektů města Ústí nad Labem, o kterém se v odborných i laických kruzích diskutuje více než 15 let. Lokalita Mariánské skály je totiž pro obraz města urbanisticky významná a je určená k postupné přeměně na přírodní oddechové centrum krajinného typu s řadou sportovních a turistických aktivit. „Pokud by se nám to v budoucnosti podařilo, vznikla by zřejmě evropská rarita – které velké město má tak rozsáhlé rekreační území 200 metrů od centra?“, říká primátor města Petr Gandalovič.

V současné době probíhá pro území Centrálního parku pořizování regulačního plánu, který určí, jaké aktivity a činnosti zde budou přípustné. Zadání regulačního plánu bylo schváleno Zastupitelstvem města v březnu 2004. Součástí komplexního řešení regulačního

plánu je kromě limitů pro stavební činnosti také dopravní řešení dané lokality, jehož součástí je problematická křižovatka ulic Stříbrnická a Malátova. Pěší doprava je řešena především ve vazbě na Mariánský vrch, Bertino údolí, Zoologickou zahradu, zastávky městské hromadné dopravy a vedení turistických tras a cyklotras.

Regulačním plánem budou vymezeny rozvojové plochy pro jednotlivé druhy aktivit – obchod, služby, objekty pro sport, rekreace a turistiku, parkovací a odstavné plochy, plochy využitelné jako lesopark, turistické trasy či cyklotrasy. Součástí řešení regulačního plánu budou dále přípustné limity pro využití stávajících objektů určených k trvalému bydlení a rekreačních objektů včetně zahrádkářských kolonií.

Mezi aktivity podporující krajinářskou hodnotu Centrálního



Podobu vyhlídky na Mariánské skále známe zatím jen ze studie.

parku je možnost obnovení kaple na vrcholu Mariánské skály a výstavba vyhlídkové terasy (viz obrázek).

Až bude jasné, jaké aktivity budou v Centrálním parku

umístěny, bude možné začít s odhadem celkových nákladů. Už dnes je zřejmé, že půjde o stovky milionů korun a že se zde město neobejde bez evropských či státních dotací.

Ústecká univerzita už vlastní starou nemocnici



Město Ústí nad Labem, Ústecký kraj a UJEP slavnostně podepsali kupní smlouvy na symbolický prodej starého areálu Masarykovy nemocnice

Jak jsme již informovali, v kampusu má v budoucnosti sídlit osm fakult – pedagogická, humanitních studií, sociálně ekonomická, životního prostředí, užitého umění a designu, přírodních věd, techniky řízení výroby a zdravotnických studií. Celkový počet studentů UJEP má dosáhnout hranice 9800.

Univerzitní městečko pojme i studentské koleje. Počet lůžek má narůst až na 2140. Parkovací plochy budou mít kapacitu 930 automobilů. Počítá se i s informačním

centrem, knihovnou, menzou, sportovištěm či obchody.

Ve starém nemocničním areálu je už dnes např. knihovna UJEP či aula Fakulty sociálně ekonomické. První fakulta by sem mohla natrvalo přesídlit už v roce 2007 – šlo by o Fakultu užitého umění a designu, která by našla útočiště v horní budově „B“.

Optimistické scénáře hovoří o dobudování kampusu v roce 2010, avšak předpokládán náklady ve výši tři miliard korun jsou mimořádně vysoké. „Tuto částku bude obtížné v krátkém čase získat. Univerzita musí spoléhat nejen na dotace z Evropské unie a státu, ale i na pomoc privátního sektoru, města a kraje,“ konstatuje náměstek primátora Tomáš Jelínek.

Drinks Union do Větruše investoval několik milionů

Vysoká investice firmy Drinks Union do vnitřního vybavení Větruše je hlavním důvodem, proč město požaduje pro této ústecké společnosti do konce roku 2007 za užívání prostor v nově zrekonstruovaném výletním zámečku nájemné ve výši 2975 Kč (bez úhrady energií a služeb).

„Investice Drinks Union přesahující 3 miliony korun ušetřila městu peníze za vnitřní vybavení a zahájení restaurační činnosti navíc výrazně urychlilo rozběh turistických a jiných volnočasových aktivit na Větruši, což bylo naším hlavním cílem. Další investice chystá firma do připravovaného vylepšení restaurace, včetně letní zahrádky,“ uvádí primátor města Petr Gandalovič.

Na desítky tisíc korun pak firmu přišlo školení a oblečení personálu či kontrolní audit chodu restaurace. Společnost také z vlastních zdrojů podporuje kulturní život na Větruši, například koncerty skupiny Fešáci či připravovaný jarmark.

„Počítáme s tím, že do dvou let najdeme investora do hotelové přístavby Větruše.

Nynější smlouva je právě proto sjednána jen do konce roku 2007, neboť je předpoklad, že tento investor bude chtít restauraci provozovat,“ pokračuje primátor.

Při určování současné výše nájemného vzalo město podle jeho dalších slov v úvahu také skutečnost, že provozovatel restaurace zahajoval činnost v době mimo sezónu a za situace, kdy jsou možnosti podnikání na Větruši značně omezené absencí velké zájezdové turistiky, neboť se autobusy do úzké silnice vedoucí k zámečku od Žižkovy ulice zatím nevejdou.

Záměr pronájmu suterénu a prvního patra Větruše byl Radou města schválen 7. dubna 2005 a o čtyři dny později úředně vyvěšen. Podnikatelský záměr, jenž předložili čtyři zájemci, projednával majetkový výbor 12. května. „Ze všech hledisek je nabídka firmy Drinks Union pro zabezpečení provozování restaurace na Větruši nejvýhodnější a skýtá záruku, že objekt po stavebním dokončení bude urychleně vybaven a uveden do provozu pro spokojenost

široké občanské veřejnosti,“ konstatuje výbor.

Smlouva o pronájmu prostor Větruše se společností Drinks Union byla Radou města schválena 30. června, dodatek na rozšíření pronájmu i na 2. a 3. patro pak 2. listopadu (RM to odsouhlasila 25. října). Celková výše nájemného, včetně úhrady energií a služeb, činí 43 015 Kč měsíčně.

Podle náměstka primátora Jana Kubaty není vždy cílem města tvrdě vydělávat. „Např. výrazné snížení poplatků za předzahrádky oživilo centrum Ústí nad Labem i okrajové čtvrti. V průběhu několika měsíců vznikly před dvěma lety desítky nových venkovních sezení a Ústí začalo více žít. Nikdo nám nevyčítal, že tím rozpočet města přišel možná o stovky tisíc korun. Vysoké nájemné jsme dosud nevyměřili ani těm, kteří nabízejí veřejnosti zábavu v Letním kině prostřednictvím různých zajímavých akcí. Drastický nájem by nepochybně způsobil, že by se mnohé akce vůbec neuskutečnily,“ říká Kubata.

Palác Zdar vyroste na Mírovém náměstí za rok a půl



Poklepáním na základní kámen byla v Ústí nad Labem potvrzena výstavba Paláce Zdar. Pětipatrová budova vyroste v severní části Mírového náměstí vedle budovy České spořitelny.

V prvních dvou podlažích budou služby (restaurace s pizzerií, obchody, supermarket, Česká pošta, banka), v dalších podlažích kanceláře. V obou věžích budovy vzniknou luxusní byty o výměře 50 až 130 metrů čtverečních. Třetina z nich je již zmluvněna. Původní záměr zřídit v Paláci Zdar multikino nebude nakonec realizován.

„Společně s rekonstrukcí Mírového náměstí a dalšími projekty navrací Palác Zdar krajskému městu centrum, které bylo zničeno nejen válečným bombardováním, ale i demolicemi historických budov za bývalého režimu,“ řekl primátor města Petr Gandalovič.

Rozsáhlé podzemní prostory nabídnou 175 parkovacích míst. Kapacity k stání vozidel v centru se tím zvýší, protože parkoviště, na kterém Palác Zdar vyroste, pojalo méně vozů.

Palác Zdar by měl být dostavěn a otevřen na podzim příštího roku. Investorem je ústecká společnost AZ Sanace. Celkové náklady se mají pohybovat okolo 300 miliónů korun. Vzhled budovy je dílem sdružení ústecké architektonické kanceláře Jana Jehlíka a berlínských architektů Thomase Millera a Ivana Reimanna. „Budova oživí centrum města a najdou v ní práci desítky lidí. Je to odvážný projekt a já investorovi přeji, aby mu vyšel,“ uzavírá náměstek primátora Jan Kubata.



Na základní kámen Paláce Zdar slavnostně poklepali zástupci investora, města a Ústeckého kraje.



Ústečtí basketbalisté dosáhli historického úspěchu

Sedmé místo v nejvyšší basketbalové soutěži - takový je výsledek letošní sezóny. Pro ústecký basketbal měla zvláštní význam. Právě letos totiž slaví 60 let trvání v našem městě.

„Jsme moc rádi, že se nám podařilo tak velký úspěch,“ hodnotí sezónu generální manažer klubu Petr Beran. „A úspěch to opravdu je, podařilo se nám zopakovat postup do play off ze sedmého místa. Vyrovnali jsme tak nejlepší historické umístění v lize. Sedmého místa jsme dosáhli ještě v první sezóně po rozpadu federace, tedy v roce 93/94. Od té doby jsme na tom byli spíš hůř.“

Jak je na tom vůbec ústecký basketbal v porovnání s ostatními kluby v Mattoni NBL?

„Patříme spíš mezi nízkorozpočtové kluby. Basketbal je dnes jednoznačně třetí nejsledovanější sport v České republice a v Evropě je dokonce na druhém místě hned za fotbalem. Tomu bohužel odpovídají i platy hráčů a ostatní náklady na ligu. Rok od roku se zvyšují i nároky na hráče a soutěž už dnes hrají jen profesionálové. Liga se zaplňuje čím dál kvalit-

nějšími cizinci a je stále těžší držet krok s těmi nejlepšími. Soupeříme s kluby jako Prostějov či Nymburk, jejichž rozpočty se pohybují okolo 40 miliónů korun ročně. O tom se nám samozřejmě může jen zdát. Přesto si myslím, že jsme v letošním roce sehráli důstojnou roli a dokázali jsme vyhrát 15 z 32 zápasů.“

Mluví se o tom, že vás opouští dlouholetý sponzor klubu Severočeská plynárenská.

„Ano je to tak. Nás tahle smutná zpráva zastihla v prosinci. Rázem tím přicházíme o polovinu rozpočtu klubu. Naštěstí jsme měli půl roku čas s touto informací pracovat a tak jsme mohli podniknout nezbytné kroky týkající se chodu klubu a dnes už víme, že příští sezónu odstartujeme. Šetříme ale, kde se dá. Řešíme situaci s halou na Klíši, kde usilujeme o jiné podmínky pronájmu od TJ Chemička, reorganizujeme chod mládežnických složek, budeme využívat tělocvičnu na 26. ZŠ na Severní Terase, se kterou jsme navázali úzkou spolupráci a šetřit musíme i na rozpočtu A týmu. Snad to nějak zvládneme. Velký dík



Trenér Jan Šedivý dovedl tým do play off podruhé v řadě.

patří městu Ústí nad Labem. Bez jeho podpory bychom o další ligové sezóně ani nemohli uvažovat. V současné době se obracíme s prosbou o podporu na firmy v Ústí nad Labem. Věřím, že máme co nabídnout. Marketingové možnosti basketbalu jsou poměrně velké a ještě se zvětší se startem TV kanálu ČT 4 sport, kde bude mít basket hodně prostoru.“

Vraťme se ke zmiňovanému šedesátému výročí. Chystáte ještě něco pro fanoušky?

„Dárek fanouškům bylo například Final Four Českého poháru, které se konalo v Ústí v únoru. Jednáme o možnosti dostat do Ústí přípravný zápas reprezentace. To by bylo pravděpodobně v srpnu. Na přelomu září a října bychom rádi uspořádali tradiční Tyršův pohár s co nejkvalitnější účastí, včetně zahraničních mužstev a v listopadu chystáme společenské setkání basketbalistů současných i bývalých. Nesmím zapomenout ani na publikaci 60 let basketbalu v Ústí nad Labem, která se právě připravuje.“

Na střekovskou trolejbusovou trať získal DP 160 miliónů

Základní jmění Dopravního podniku města Ústí nad Labem bude navýšeno úpisem nových akcií o 160 miliónů korun. Rozhodla o tom Rada města jako valná hromada této společnosti.

Emisní kurz akcií bude splacen peněžním vkladem města. Dopravní podnik tak získá potřebnou částku na vybudování trolejbusové tratě na Střekov. DP obdrží prvních 48 miliónů do 30 dnů ode dne upsání akcií, do 5. října přijde dalších 50 miliónů a zbytek má dostat do 5. dubna příštího roku. „Radili jsme se s daňovými poradci a dalšími odborníky a došli jsme k závěru, že navýšení základního jmění finančním vkladem je nejlepší řešení. Tento postup byl konzultován také s Evropskou investiční bankou,“ uvedl předseda představenstva DPmÚL Petr Gandalovič.

Peněžní vklad města Dopravnímu podniku byl samozřejmě odsouhlasen zastupitelstvem.

Stavba trolejbusové tratě na Střekov začala již koncem minulého roku. Práce se však naplno rozběhnou až letos. Trať bude dlouhá 4,2 km.

Dopravní podnik hospodařil dobře

S více než osmimiliónovou úsporou na straně nákladů v porovnání s plánem hospodařil loni Dopravní podnik města Ústí nad Labem. Pět miliónů korun tak mohlo být podle předsedy představenstva DPmÚL Petra Gandaloviče použito na dotvoření rezervy k opravám hmotného majetku, především vozového parku.

Na úsporách se překvapivě podílela nižší cena nafty v závěru minulého roku (2,3 mil. korun). Téměř 4,5 miliónu firma ušetřila na mzdách a ostatních osobních nákladech a 1,6 mil. činila úspora v oblasti pohledávek z přepravní kontroly.

Na straně výnosů však podnik vykázal ztrátu 2,78 mil.

korun. Důvodem je především nepříznivý vývoj tržeb z městské dopravy, na což podnik reagoval v závěru roku zvýšením přírůžky k jízdnému, přijetím dalších čtyř přepravních kontrolorů a rovněž důslednějším vymáháním pohledávek.

„Plánovaná ztráta Dopravního podniku za rok 2005 činila 7,6 mil. korun a ztráta reálná byla o 200 tisíc korun nižší. Celkový výsledek zatím neauditovaného hospodaření Dopravního podniku za uplynulý rok je tedy úspora 0,22 mil. korun,“ rekapituluje Gandalovič.

Město loni Dopravnímu podniku poskytlo na provoz 170 miliónů korun.

Kolektivní smlouva zvyšuje platy o 3 procenta Propouštění se bude konzultovat s odbory

Tříprocentní nárůst mezd zajišťuje v letošním roce zaměstnancům Dopravního podniku města Ústí nad Labem nová kolektivní smlouva mezi městem a oběma odborovými sdruženími firmy. Smlouva je platná od 1. dubna 2006 do 31. března 2007.

„Tříprocentní platový růst je výsledkem kompromisu všech stran a odpovídá finančním možnostem společnosti. Vyjed-

návání bylo velice korektní,“ říká předseda představenstva DPmÚL a primátor města Petr Gandalovič.

Dopravní podnik bude dle kolektivní smlouvy např. přispívat rodičům tisícikorunou na rekreaci dítěte o jarních prázdninách a stejnou částkou i na prázdniny letní. Tisíc korun bude uvolněno i pro ozdravný pobyt dítěte do 17 let věku. Pracovníci DPmÚL

dále dostanou zapláceno 55 % nákladů na stravování a 250 korun měsíčně jako příspěvek na úhradu penzijního připojištění nebo životního pojištění.

Jestliže bude Dopravní podnik chtít propustit zaměstnance, musí věc s odborovými orgány projednat zpravidla tři měsíce předem. Součástí jednání má být návrh závěru k vytvoření nových pracovních příležitostí či rekvalifikaci.

Audit hospodaření

Město Ústí nad Labem v nejbližší době objedná provedení nezávislého forenzního auditu svého hospodaření, včetně veřejných zakázek. Rozhodli o tom radní.

„Tento krok jsme učinili vzhledem k interpelacím některých zastupitelů, které se zmíněné oblasti týkají. Výsledky auditu zveřejníme,“ říká primátor města Petr Gandalovič.

Jak dále sdělil, audit se bude týkat i hospodaření městských obvodů.

Protipovodňová opatření v Ústí nad Labem – jak, kdy a za kolik

STŘEKOVSKÉ NÁBŘEŽÍ

Ochrana Střekova bude spočívat v navýšení nábreží o jeden metr vysoký val. Na něm bude umístěn chodník a v dvoukilometrovém úseku také cyklostezka. Tento val poskytne trvalou ochranu proti čtyřleté vodě. Na vrcholu bude umístěno kotvení pro mobilní stěny, které budou montovány do výšky 0,6 m až 2,4 m nad terén, což je výška dostatečná pro ochranu proti vodě dvacetileté. Mezi různými typy mobilních stěn byl projektantem vybrán velmi odolný a pro výstavbu jednoduchý typ z nerez ocele, který by mohl být smontován během několika hodin.

Současně s vybudováním valu musejí být provedeny náročné práce na zpevnění břehu. Tam, kde byly při hydrogeologickém průzkumu zjištěny jemnozrnné a slabě stmelené pískovce, by při povodňových stavech prosakovala voda, narušovala podloží mobilních stěn a pronikala do sklepů i na povrch Střekovského nábreží. Proto se počítá s injektáží - celkem 200 injektážních vrtů bude zasahovat až do hloubky 19 metrů. Do hloubky 2,5 metru má být dále zapuštěna 981 metrů dlouhá železobetonová zeď široká jeden metr. Na jejím vrcholu budou umístěny již zmíněné kotvící prvky pro mobilní stěny.

Projekt je doplněn návrhem odvodňovacích drénů, šachet a čerpadel, které budou připraveny vodu přitékající z okolních potoků, s deštěm nebo prosakující z Labe odčerpávat výtlačným potrubím do koryta řeky. Ochranné prvky budou doplněny výstavbou opěrných zídek, čtyř přechodů pro chodce a rozsáhlými parkovými úpravami se zadržováním a výsadbou dřevin.

Propočty ceny prací podle tohoto projektu předběžně vycházejí na 124 miliony korun. Projekt bude realizovat státní podnik Povodí Labe mezi svými prioritními akcemi. Pokud na něj stát uvolní peníze, stavět by se mohlo začít ještě v letošním roce.



Úsek Sukova ulice – současný stav



Úsek Sukova ulice – ochrana opěrnou stěnou a zemním násypem (H = 1 m) na Q4



Úsek Sukova ulice – ochrana opěrnou stěnou a zemním násypem na Q4 a mobilní protipovodňovou ochranou (H = 2,4 m) na Q20



Dopravní řešení - protipovodňová hráz v Ústí nad Labem.

PROTIPOVODŇOVÁ VANA POD BENEŠOVÝM MOSTEM

Cílem projektu je rozšíření Přístavní ulice na čtyřproudovou komunikaci o šířce 15,5 metru, která bude v celé šířce vozovky průjezdná pro vozidla o výšce do 5,0 metrů a bude chráněna před zatopením. V úseku pod Benešovým mostem bude uložena v železobetonové vaně ochrana silnice do hladiny Labe ve výšce 710 cm, tedy při pětileté vodě. Ochrana na vyšší hladinu nemá smysl, protože pak stejně dochází k zatopení komunikace u Pěti oblouků a u řeky Bíliny.

Kromě vybudování vany zlepší ochranu před povodní také zvýšení vozovky

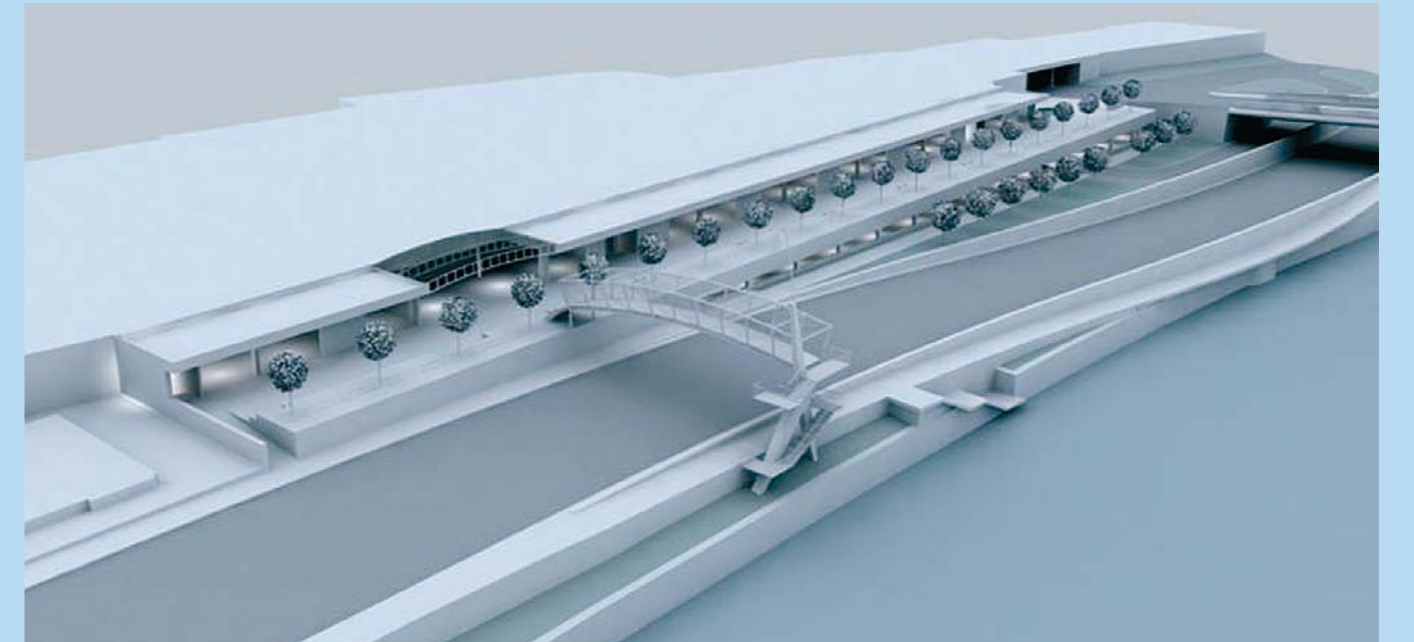
v úseku mezi vanou a mostem přes řeku Bílinu. Dojde k výraznému omezení počtu uzavírek nábreží po zatopení s nutností vést objízdnou trasu přes střed města se všemi následnými dopravními konflikty a zhoršením životního prostředí v ucpaném centru. Ze statistik za posledních 50 let vyplývá, že z každých jedenácti povodní by v deseti případech vana zabránila zatopení nábrežní komunikace.

Projekt zahrnuje řadu dalších nezbytných prací, zejména přeložky inženýrských sítí, Stříbrnického potoka, části stoky Z, uzávěry na kanalizačních potru-

bích proti zpětnému toku za povodně, zajištění přístupu k řece, k přístavu. Projekt počítá s výstavbou čerpacích stanic dešťových a povodňových vod. Při překročení hladiny pětileté vody bude zajištěno odčerpávání naplavenin tak, aby ke zprůjezdnění silnice I/30 mohlo dojít co nejdříve.

Náklady byly vyčísleny na 240 milionů korun. Zatím není známo, kdy bude celá akce uskutečněna.

Na stavbu „vany“ a další úpravy silnice I/30 navazuje rekonstrukce hlavního železničního nádraží, tedy projekt známý jako Revitalizace městského centra II.



LEVÝ BŘEH LABE – DRÁŽNÍ TĚLESO

K ochraně centra města a Krásného Března bude využito již existující přirozené bariéry, kterou tvoří dnešní drážní těleso, tedy val pod kolejištěm železniční trati. Toto řešení umožní vyhnout se budování nových betonových hrází a mobilních stěn přímo na břehu řeky, které by musely být vystavěny až do výše pěti metrů a oddělily by Labe od města nevzhlednou ohradou z větší části trvale umístěnou na břehu.

Drážní těleso dosahuje výšky, která spolehlivě ochrání město jak před stoletou vodou, tak v případě povodně podobné té z roku 2002. Při stoleté vodě bude záplava dosahovat pouze do poloviny ze čtyřmetrové výšky železničního náspu, při dvacetileté vodě jen asi do půlmetrové výše náspu. Podmínkou ale je, že podloží pod ním ani samotný val drážního tělesa nepropustí vodu. Podzemní vrstvy jsou bohužel složeny převážně z hrubého písku a šterku s vysokou propustností. Teprve v hloubce okolo 12 metrů začíná nepropustná vrstva. V celé této hloubce je proto nutné zpe-

nit šterkopísky injektážemi, aby nepropouštěly povodňové přívaly. Samotný železniční násyp široký v průměru 40 metrů je tvořen málo propustnými materiály, ale podjezdy, podchody, kanalizační propustě a jiné otvory musejí být před povodní uzavřeny tak, aby území za tratí zůstalo ochráněno.

Zpevnění drážního tělesa a jeho podloží bude provedeno v několika úsecích - první část vede od seřadiště západního nádraží k Hlavnímu nádraží (349 m) a druhá zahrnuje rekonstruovanou stanicí Hlavního nádraží v délce 420 m. Třetí zpevňovaný úsek povede od Hlavního nádraží k Mariánské skále (289 m). Ochranné Krásného Března má sloužit poslední část zpevnění drážního tělesa v délce 1570 m. Celkem se tedy jedná o vytvoření protipovodňové bariéry v úctyhodné délce 2,6 kilometru, která bude chránit střed města a Krásné Březno před stoletou vodou.

Injektáže budou prováděny bezvýkopovou technologií: na každém metru železničního náspu se vyvrtají čtyři vrty do

hloubky okolo 12 metrů. Do nich se bude pod tlakem vhnět směs, která se v hloubce mezi jednotlivými vrty spojí v nepropustnou stěnu.

Pokud se v době povodně uzavře průchod drážním tělesem, hromadily by se srážkové vody stékající do údolí i spláskové vody z poloviny města za touto bariérou. Systém je proto doplněn sedmi čerpacími stanicemi, které zajistí odčerpávání těchto vod.

Cílem všech zúčastněných je zkoordinovat práce na protipovodňové ochraně levého břehu tak, aby byly provedeny současně s probíhající rekonstrukcí železničního uzlu a koridoru. Pouze první část (mezi Západním a Hlavním nádražím) bude probíhat v místech, do kterých koridor nezasahuje a protipovodňové stavby tam budou probíhat zcela samostatně. Je reálný předpoklad, že by celá náročná stavba mohla být dokončena v roce 2008. Investiční náklady se odhadují na 440 milionů korun, z toho asi 22 milionů je určeno na mobilní stěny a 26 milionů na čerpací stanice.

Zemřel místostarosta Jan Kocourek

Po dlouhé těžké nemoci zemřel ve věku 53 let dlouholetý neštěmický místostarosta Ing. Jan Kocourek. Vedení města Ústí nad Labem vyslovuje hlubokou soustrast všem pozůstalým.

Jan Kocourek vystudoval Vysokou školu chemicko-technologickou. Pracoval jako samostatný technolog v Chemopharmě, jako toxikolog na Palivovém kombinátu a poté jako obchodní zástupce firmy Ekotech s. r. o. Místostarostou Neštěmic byl po dvě volební období: 1994 - 1998 a 1998 - 2002. Funkci neuvolněného



místostarosty vykonával na neštěmické radnici v tomto volebním období od června 2004.

Nezaměstnaným pomůže Oblastní charita

Integrace lidí bez práce a domova do společnosti je cílem projektu CESIN, který představila ústecká Oblastní charita. Projekt nabízí klientům ve svém sociálním programu pomoc při hledání zaměstnání a vyřizování dokumentů na úřadech. Vzdělávací část je zaměřena především na výuku počítačové gramotnosti a v části pracovní jde o činnost v dílně. Projekt za bezmála 4 milióny korun byl podpořen Evropským sociálním fondem a státním rozpočtem.

„Na práci Oblastní charity v Ústí nad Labem se mi velice líbí to, že kromě zajišťování základních potřeb lidí v nouzi se je také koncepční prací snaží vrátit k plnohodnotnému životu“, říká náměstník primátora Tomáš Jelínek. Do projektu je nyní zapojeno 18 lidí. CESIN by měl být ukončen na sklonku příštího roku.

Gandalovič chce získat povodňové peníze z Bruselu

Primátor města Petr Gandalovič jednal během pracovní návštěvy Bruselu s evropskými institucemi o možnostech financování odstraňování škod způsobených povodněmi a o použití evropských fondů na protipovodňovou prevenci.

Jak setkání proběhalo?

„Během svého programu jsem se nejprve setkal se zástupci spolkové země Sasko, se kterými jsem hovořil o možnostech společné žádosti, která by splnila tvrdé podmínky pro okamžitě čerpání z Fondu Solidarity. Dále pak proběhlo jednání s koordinátorem Fondu Solidarity o možnostech a variantách čerpání. Vzhledem k tvrdým podmínkám fondu je však možnost čerpání spíše hypotetická, a to pouze v případě, že by škody v Rakousku či Německu byly vyšší, než jsou dnešní odhady.“

Jednal jste i se zástupci Evropské komise?

„Ano, diskutoval jsem s nimi možnost využití dalších evropských fondů pro protipovodňová opatření, především preventivního charakteru. Vzhledem k neuspokojivému čerpání prostředků z Evropského sociálního fondu, kde Česká republika vyčerpala z prostředků pro rok



2004 zatím necelých 15 %, by bylo nejlepší, aby vláda podala žádost o přesun nevyčerpaných prostředků z ESF do jiných operačních programů, jako například operačního programu Infrastruktura, ze kterého lze poté tyto projekty financovat.“

A výsledek?

„Zástupci Evropské komise potvrdili, že o změnu alokací mezi prioritami a operačními programy lze požádat do konce srpna letošního roku. Jsem rád, že existuje možnost, jak rychle získat peníze na povodňové škody a jejich prevenci ještě z rozpočtových prostředků EU pro období 2004-2006. Neprodleně se obrátím na ministra pro místní rozvoj s výzvou, aby byla jednání o přesunu nevyčerpaných prostředků zahájena co nejdříve.“

Oba labské břehy je nezbytné chránit před povodní současně

Příprava protipovodňových opatření nebyla jednoduchá a trvala tři roky. Počáteční názory odborníků nebyly shodné. Jedni tvrdili, že ochrana Ústí není technicky možná. A pokud možná je, pak stamilionové náklady nikdo nezaplatí, zvláště když další stoletá voda přijde za sto let. Druzí zase navrhovali vybudování kilometrových hrází či valů vysokých až 5 metrů, které by uzavřely Labe do dlouhé ohrady a zcela znemožnily přístup k řece. Řešení bylo navíc komplikované tím, že na rozdíl od kamenitých břehů Vltavy v Praze jsou břehy Labe tvořeny vysoce propustnostními šterkopísky. Pokud bychom na ně nyní postavili hliníkové stěny, zátopová voda prosákne podloží, vynoří se za hliníkovými zábranami a zatopí s několikahodinovým zpožděním území stejně. Základem všech řešení proto musejí být velmi nákladné podzemní těsnící stěny do hloubky 8-12 metrů.

Na střekovském břehu se podařilo najít velmi dobré kompromisní řešení: pevný břeh s cyklostezkou se zvýší v průměru o jeden metr, zpevní do hloubky injektážemi a namontováním mobilních stěn dosáhneme ochrany Střekova před dvacetiletou vodou.

Oba břehy je ale nutné chránit současně - řada odborníků nás varovala před vybudováním vysoké hráze na střekovské straně, která by mohla přispět k zatopení podstatné části centra Ústí nad Labem.

Ochrana levého břehu a středu města je ovšem podstatně obtížnější: silnice I/30 na tahu Děčín - Praha je uložena nízko a pokud by měly být zábrany mezi touto silnicí a řekou, musely by například u Benešova mostu zahrnovat téměř čtyřmetrovou betonovou zeď s montovanou dvoumetrovou hliníkovou nástavbou. Toto řešení je technicky téměř nemožné a vzhledově naprosto nepřijatelné. Komunikace bude proto chráněna pouze na pětiletou vodu známým projektem „vany“. Středu města a Krásnému Březnu poskytne ochranu existující val drážního tělesa. Železniční násep i jeho podloží jsou opět značně propustné, také je bude nutné zpevnit hlubokou nepropustnou stěnou a všechny otvory (podjez-

dy, podchody, průchody kanalizace apod.) opatřit stálými či mobilními uzávěry. Projektová příprava i samotná stavba musí probíhat současně s rekonstrukcí železničního koridoru a hlavního nádraží a je velkým úspěchem, že se podařilo prosadit spojení protipovodňové ochrany našeho města s rekonstrukcí trati.

A nyní k penězům. Praha je bohaté město a když pořídila protipovodňové zábrany za 2 miliardy korun, stačilo jí na to 5 % z jejího ročního rozpočtu. V Ústí budou stát protipovodňová opatření 800 milionů, což je částka odpovídající více než polovině ročních nákladů na provoz města - na školy, domovy důchodců, údržbu komunikací, hromadnou dopravu, sociální dávky, městskou policii, divadla, ZOO a spousty dalších věcí včetně investic.

Povodí Labe slíbilo, že zaplatí přes 100 milionů za zpevnění břehu na Střekově a město přidá „jenom“ 30 milionů na hliníkové stěny. Zpevnění drážního tělesa zařadil mezi své priority Ústecký kraj a náklady ve výši okolo 400 milionů korun budou uhrazeny ze státního rozpočtu. Jen špatný hospodář by proto používal městské peníze nebo úvěr od EIB na tato opatření. Ochrana Střekova by se tím urychlila o jeden rok za cenu většího ohrožení druhého břehu a středu města. Urychlit rekonstrukci železničního koridoru nelze vůbec. Navíc potřebujeme dát 250 milionů na výstavbu a opravy komunikací, 160 milionů na trolejbusovou trať na Střekov a desítky milionů na výstavbu penzionu pro seniory, opravu zimního a městského stadionu, opravu muzea, domu kultury, revitalizaci sídliště, výstavbu parkovišť, dětských hřišť, ZOO, dokončení rekonstrukce středu města a mnoho dalších věcí.

Ústí nad Labem bude brzy dobře chráněno proti dvacetileté vodě na Střekově a stoleté vodě na levém břehu a současně uskuteční všechny plány tak, aby se nám v tomto městě dobře žilo.

MUDr. Pavel Dlouhý
radní města Ústí n. L.

Rada města vzala na vědomí rezignaci Petra Jonáše na funkci ředitele Severočeského divadla opery a baletu k letošnímu 30. červnu a poděkovala mu za jeho dosavadní činnost. Současně vyhlásila výběrové řízení na funkci ředitele divadla a jmenovala výběrovou komisi. Nový ředitel by se měl ujmout funkce 1. července.

Rekonstrukce železnice zkomplikuje dopravu

Orientační plán

Od letošního 2. května dojde k výraznému zásahu do dopravního systému města Ústí nad Labem. Důvodem je zahájení rekonstrukce železničního mostu, což si vyžádá úplnou uzavírku silnice, tj. podjezdu při nájezdu na most E. Beneše.

Dle plánů a harmonogramů tak pokračuje stavba „Průjezd železničním uzlem Ústí nad Labem“ dalšími etapami. V únoru byla zahájena přestavba osobního nádraží. Byl zřízen nový přístup pro cestující, uzavřen vchod do podchodu a z provozu vyloučeno první nástupiště.

V prostoru prvního nástupiště byly nejprve provedeny nezbytné demontáže všech původních zařízení, demontáž zastřešení, bourání nástupiště, demontáž koleje a bourání původní betonové konstrukce. Postupně zde bude proveden první díl nového podchodu, nové odvodnění, kabelovody, rekonstrukce všech zařízení pro železniční dopravu, nové nástupiště s ocelovým zastřešením, nová kolej č. 5 a podél nástupiště

služby. Dokončen bude až v další etapě, v roce 2007.

V květnu, současně s osobním nádražím, budou rovněž zahájeny stavby mostů na celé trase. Nejdůležitější jsou novostavba mostu přes Bílinu a rekonstrukce mostu - nájezdu na most Ed. Beneše a mostu u křižovatky ul. Přístavní a ul. Drážďanská. Budou rovněž pokračovat práce z loňského roku na mostech v ul. Čajkovského a v ul. U Cukrovaru. Současně s mosty se budou provádět rekonstrukce zárubních a opěrných zdí a novostavby protihlukových stěn.

Součástí stavby mostu u nájezdu na most E. Beneše bude i provedení stavebních úprav podjezdu pod tímto mostem, jež je součástí stavby trolejbusové tratě Sřekov. Koordinační jednání provádí investor stavby tj. Dopravní podnik města Ústí nad Labem, a. s. V roce 2006 proběhne první etapa této stavby. V rozsahu cca 3 měsíců bude tato komunikace uzavřena i v roce 2007.

Stavební práce, zvláště rekonstrukce mostů a výstavba



2. Ulice Drážďanská – v termínu od 1. 7. 2006 – 31. 10. 2006

Uzavírka je pro veškerou dopravu vyjma MHD. Výluka trolejbusové dráhy bude o dvou víkendech v prázdninových měsících. Objízdná trasa vede pro veškerou dopravu ul. U Cukrovaru a přes Nový Svět. Uzavírka bude zahájena až po dokončení mostu ul. U Cukrovaru

3. Ulice Čajkovského – v termínu od 30. 6. 2006 – 30. 11. 2006

Uzavírka je pro veškerou dopravu. Objízdná trasa vede ul. Pražská a přes nově zrekonstruovaný železniční přejezd.

4. Ulice Přístaviště – v termínu od 5. 5. – 30. 11. 2006

Uzavírka pro veškerou dopravu. Objízdná trasa vede

přes systém křižovatek pod Větruší.

Návrhy dopravních opatření byly schváleny v rámci stavebního řízení a jsou předkládány zhotovitelem stavby po projednání se zástupci Města Ústí n. L., Dopravního inspektorátu Policie ČR, vlastníky dotčených komunikací (Ředitelstvím silnic a dálnic, Správou a údržbou silnic Ústeckého kraje, odborem dopravy Magistrátu města Ústí nad Labem) a Dopravního podniku města Ústí nad Labem a. s.

Město Ústí nad Labem žádá řidiče, aby v tomto období věnovali větší pozornost instalovanému dopravnímu značení, a dále je žádá o trpělivost při možném zhuštění dopravy, které tyto opatření přinesou.



nad Malou Hradební nová protihluková stěna.

V měsíci květnu bude zahájena druhá etapa stavby. V osobním nádraží bude přeorganizován přístup cestujících a bude se stavět v prostoru nástupiště č. 3. Provede se třetí díl podchodu, přestavba a rekonstrukce trakčního vedení a všech drážních zařízení a v závěru etapy nové nástupiště se zastřešením a železniční spodek a svršek, koleje č. 2 a 4.

Provoz v osobním nádraží zůstane po celou dobu stavby zachován. Příchod cestujících bude organizován v návaznosti na dokončení etap stavby. Největším objektem v osobním nádraží je nový podchod. Bude to trojpodlažní železobetonová konstrukce, která bude po dostavění obsahovat i prostor pro

opěrných zdí, zasáhnou silniční dopravu a vyžádají si zásadní omezení na komunikacích ve městě.

Podle dopravního zatížení se jedná o tyto uzavírky komunikací:

1. Nájezd na most E. Beneše – v termínu od 2. 5. 2006 – 10. 9. 2006

Uzavírka je pro veškerou dopravu. Objízdná trasa vede pro osobní dopravu a MHD přes křižovatku U Pěti oblouků a spojku z mostu E. Beneše na ulici Přístavní, pro nákladní dopravu přes Mariánský most. Součástí dopravních opatření je kromě přechodného dopravního značení taktéž vybudování provizorní komunikace rozšiřující výše zmíněnou spojku na most E. Beneše a přeprogramování systému řízení světelných signalizací dotčených křižovatek.



Za Technické služby jsme dostali trojnásobně více, než jsme očekávali, říká v rozhovoru náměstek primátora Jan Kubata

Proč se město rozhodlo privatizovat Technické služby?

„Město nebylo schopné investovat dostatečně velký objem finančních prostředků k tomu, aby se Technické služby dostaly svou technologií na úroveň 21. století. Myšlenka privatizace TSM není novinkou - hovořilo se o ní už přibližně deset let. My jsme před dvěma lety na tu myšlenku navázali, najali jsme poradenskou firmu a udělali první kroky. Nejprve jsme rozdělili tuto firmu na dvě společnosti - v TSM zůstala údržba komunikací, částečná údržba zeleně a především nakládání s komunálním odpadem. Do nově vzniklých Městských služeb byly převedeny činnosti, které souvisí se správou parkovišť, pohřebišť a sportovišť. Ten proces byl velmi náročný, protože muselo dojít k rozdělení užívaného majetku, k převodům majetku, apod.“

Důvodem privatizace TSM bylo tedy přesvědčení, že kapitálově silná společnost zajistí rozvoj firmy vždy lépe, než samospráva?

„V podstatě ano. Velké město nespravuje pouze jednu organizaci. Stará se o desítky subjektů a v rámci svého rozpočtu se snaží zajistit jejich kvalitní provoz. Investiční peníze města jsou do značné míry omezené a pokud by se veškeré investiční prostředky daly do jedné organizace, v našem případě TSM, tak by nemohly jít do ostatních oblastí, které jsou pro život města nesmírně důležité. Silná soukromá společnost má oproti městu výhodu, že se může starat jen o jednu firmu a bude i proto schopna do ní ve velmi krátké době vložit velké investiční zdroje.“

Proč jste nejprve privatizaci TSM přerušili?

„Protože se Česká republika stala členskou zemí Evropské unie a začala u nás platit evropská legislativa. Smlouvy na výkon komunálních služeb, které byly uzavřeny před vstupem ČR do EU, se zdály ve světle evropského práva neopodstatněné.“



Rozhodli jsme se proto privatizaci přerušit a vypsalí veřejnou zakázku na provozování komunálních služeb v Ústí nad Labem. Vítězem se po dvou kolech a odborném a korektním posouzení, kdy komise byla jmenována vládou a byli v ní zástupci několika ministerstev, staly TSM. Příslušná smlouva byla podepsána na 10 let. Pak se po upřesnění pokračovalo v samotném výběrovém řízení, do něhož se přihlásili všichni silní hráči, kteří se na odpadovém trhu pohybují. Společnost AVE CZ podávala od začátku jednoznačně nejlépe zpracované nabídky. V prvním kole zpracovávali jednotliví uchazeči posouzení aktuálního stavu TSM ve všech jejích sektorech činnosti. Podaná nabídka musela odpovídat na zásadní otázky - podnikatelský plán, výše nabízené ceny za obchodní podíl, výše plánované investice a důležité byly i reference. Ve druhém kole potom firmy obdržely písemné otázky, které výběrová komise následně pokládala, a zároveň měly možnost před notářem odevzdat konečnou podobu ceny a investic.“

V čem AVE CZ město přesvědčila?

„AVE CZ předložila nejlukrativnější nabídku ve všech směrech - za 90% obchodní podíl nabídla 181 milionů korun a přímou investici stanovila na 133 milionů. Společnost zároveň předložila smlouvu o smlouvě budoucí na možnost využívání již existující skládky u firmy Dekonta, aby bylo možné komunální odpad ukládat v katastru Ústí, což do rozpočtu města přinese dalších 11 - 15 mil. korun ročně po dobu deseti let. Důležité zde je, že se nevytváří nové skládky. Cena, kterou nabídla AVE CZ, je oproti našim předpokladům trojnásobná - očekávali jsme příjem kolem 60 milionů korun.“

Ústečany bude asi nejvíce zajímat, zda se změní cena za likvidaci komunálního odpadu.

„Obyvatelé nemusí mít obavu, že budou platit více, protože zákon hovoří o maximální limitní hranici 500 Kč pro osobu a rok, na které již v současné době jsme. Privatizace TSM na to nemá žádný vliv. Cenu jsme nejprve stanovili níže, ale vláda zdrazila DPH u těchto služeb z 5 na 19%. Obyvatelé města by měli především rychle zaznamenat změnu svozové techniky, výměnu popelnice nebo výměnu a rozšíření sběrných nádob na tříděný komunální odpad. AVE CZ sem bude rychle investovat a je také připravena revitalizovat sídlo TSM.“

Firma prý řekla nahlas, že bude sponzorovat kulturní a sportovní život ve městě.

„Je to pravda, ale hovořili jsme o tom zatím jen krátce a nebylo to kritériem při výběrovém řízení. S největší pravděpodobností se společnost AVE stane partnerem některých sportů i kultury. O konkrétních částkách jsme dosud nehovořili, ale budou určitě milionové. O finanční síle AVE svědčí fakt, střídá společnost Eurotel jako generálního sponzora fotbalové Sparty.“

Přehled dotací poskytovaných jednotlivými ministerstvy v souvislosti s povodněmi v roce 2006

Programy pro fyzické osoby

Ministerstvo pro místní rozvoj prostřednictvím Státního fondu rozvoje bydlení (SFRB), tel. 221 771 625, 221 771 628, www.sfrb.cz

1.1. Úvěr fyzickým osobám na modernizaci - 150 tis. Kč - povodně

úrok 2 %, splatnost 10let
(pro fyzické osoby na trvalé bydlení - stavební nebo údržbové práce)

1.2. Dotace obcím do „povodňových fondů obcí“ na opravy bytového fondu poškozeného povodněmi

obce dále vlastníkům staveb určených k trvalému bydlení - do 70% celk. nákladů opravy (do 90% - pokud během posledních 10 let čerpali dotace MMR na opravy po povodních), avšak max.: 200 tis. Kč na stavbu s max. 3 byty

500 tis. Kč na stavbu s max. 8 byty
700 tis. Kč na stavbu s více než 8 byty
Celk. náklady musí přesahovat 71 500 Kč

Oprava musí být provedena do 2 let od vyhlášení stavu nebezpečí nebo nouzového stavu.

Upozornění:

Na rozdíl od povodní v roce 2002 nejsou již dotace MMR poskytovány prostřednictvím krajů. Veškeré dotazy je tedy nezbytné směřovat na shora uvedené kontaktní telefonny a adresy.

Programy pro právnické osoby

Ministerstvo průmyslu a obchodu
Pro případný dotaz využijte adresu povodne@mpo.cz či telefonní linku 222 242 147 (služba 7:45 - 16:15, dále zápisník), www.mpo.cz. Další informace jsou k dispozici na www.BusinessInfo.cz.

Program REKONSTRUKCE 2006 je určen k pomoci malým a středním podnikatelům postiženým povodní na jaře 2006 k obnově podnikatelské činnosti.

Vláda České republiky schválila dne 2. dubna 2006 usnesením č. 353 program

podpory malých a středních podnikatelů postižených povodní v roce 2006 s názvem REKONSTRUKCE 2006.

Podpora bude poskytována malým a středním podnikatelům na území postiženým povodní s cílem usnadnit obnovu jejich činnosti. Formou podpory je cenově zvýhodněná záruka za bankovní úvěry. Záruka je poskytována až do výše 90 % jistiny úvěru a nesplacených úroků nepřesahujících 20 % zůstatku jistiny úvěru.

Drobným podnikatelům s méně než 10 zaměstnanci může být poskytnuta i dotace až do výše 10 % uznatelných nákladů na obnovu podnikatelské činnosti, maximálně však 1 mil. Kč.

Záruky za bankovní úvěry a dotace jsou poskytovány prostřednictvím Českomoravské záruční a rozvojové banky, a.s. (ČMZRB) Žádost o podporu je možné podat na všech pobočkách ČMZRB (viz www.cmzrb.cz) - formulář žádosti bude na těchto webových stránkách k dispozici od 20. 4. 2006.

Nové byty v Ústí nad Labem na Bukově

www.bukov-centrum.cz



Zájemci si budou moci prohlédnout vzorový byt

Od října 2004 si mohou zájemci o bydlení v nové bytové výstavbě Bukov – Centrum prohlédnout rychle rostoucí stavbu přímo zevnitř. K dispozici je již dokončený vzorový byt v jednom z rozestavěných domů. Byt je zařízen ve standardu, který tento projekt nabízí včetně kuchyňské linky, která je taktéž v ceně bytové jednotky.

Standard bytů tvoří: podlahové krytiny (dlažby, koberce), plastová okna včetně parapetů, vnitřní dveře s obložkami na zárubních, vstupní protipožární dveře, kompletní koupelny a toalety, včetně zařizovacích předmětů, kuchyňské linky.

V případě zájmu kontaktujte:

TOMMI SEVER, paní Hostýnková, telefon 736 612 922

LETNÍ DĚTSKÝ TÁBOR SLON

(6 – 18 let)

Výuka jazyků, sportů, celotáborová hra

Termín: 1. 7. – 15. 7. 2006

Místo: Lubenec (Podbořany)

Cena: 4.490,- Kč/dítě

V ceně je zahrnuto: ubytování (čtyřmístné elektrifikované chatky, hotelové pokoje), strava 5x denně (není omezeno množstvím), pitný režim (po celý den v neomezeném množství), doprava autobusy UNL, TP, Mo, CV, celodenní výlet, diskotéky, závěrečná SLON párty o mobil a jiné ceny.

Příhlášky na www.taborslon.cz,

E-mail: tabor@taborslon.cz,

Tel.: 731 481 668, 775 229 313

4 důvody, proč je výhodné pořídit si byt na Bukově!!

1. Byty se státní dotací

Investorem bytové výstavby Bukov – Centrum je statutární město Ústí nad Labem, které realizuje tuto stavbu s příspěvkem státu. Tímto je cena v úplně novém a základně vybaveném (včetně koberců, dlažby, kuchyně atd.) bytě výrazně nižší než v nové komerční výstavbě.

2. Nové byty – záruka kvality

Novostavba přináší mnoho výhod oproti pořízení bytu ve starší zástavbě. Dodavatelem pro bytovou výstavbu Bukov – Centrum je jedna z předních českých stavebních firem – Metrostav a. s. – s letitou zkušeností a postavením na trhu. Při stavbě nových bytů se používají nejmodernější materiály s výbornými technickými vlastnostmi, dlouholetou životností a dobrými záručními podmínkami. Interiérové prvky jsou v moderním stylu a designu.

3. Vybavení bytů

Na Bukově si pořídíte bytovou jednotku kompletně novou bez nutnosti nutných oprav a změn. Byt je kompletně vybaven ve standardu (podlahové krytiny – dlažby, koberce, plastová okna včetně parapetů, vnitřní dveře s obložkami na zárubních, vstupní protipožární dveře, kompletní koupelny a toalety, včetně zařizovacích předmětů) a navíc je zde již i namontovaná kuchyň. A to všechno je zahrnuto v pořizovací ceně bytové jednotky.

4. Výhodné financování

– byty od 156 600 Kč + splátky

K pořízení nového bytu v bytovém komplexu Bukov – Centrum je připravena atraktivní forma financování. Nový zájemce složí bytovému družstvu pouze 30% akontací a dále bude byt platit měsíčními splátkami po dobu 20 let s tím, že úvěr lze kdykoliv doplatit dříve.

Výhodou družstevního financování, kterou nabízí tento projekt, je možnost financovat své bydlení prostřednictvím úvěru bytového družstva, kdy si zájemce nemusí zajišťovat povinnou dokumentaci a prokazovat příjmy jako u standardních hypotečních úvěrů. Také úroková sazba je výrazně nižší než u běžných typů hypotečních úvěrů.

Nevídáno, neslýcháno... 14

Pravidelná rubrika pro všechny, kteří mají smysl pro humor

Renč začal točit Město na severu

Město na severu – tak se jmenuje nový retroseriál Filipa Renče z období normalizace. Hlavní roli mladého inženýra přicházejícího do ústecké Spolchemie za práci hraje překvapivě ústecký primátor Petr Gandalovič.

Děj seriálu je následující: Ing. Blecha (P. Gandalovič) se zamiluje do vdané kádrové referentky Malíkové (V. Žilková). Ona však city kvůli buržoaznímu původu Blechy neopětuje, neboť jeho praděda spoluvlastnil ve 20. letech malou fabriku

na boty. Blecha je nešťastný a kvůli své lásce vstupuje do KSČ. Zde se setkává s prostým, ale dobrosrdečným dělníkem Mikulášem (J. Náhlovský), který mu poskytne odpovědi na veškeré důležité otázky. Vztah Blechy ke straně se odstraněním veškerých nejistot upevní a Malíková jej na večírku MDŽ svede. Rozvést se však nehodlá. V životě Blechy se náhle objeví mladá kolegyně z výzkumu Plechatá (M. Kuklová),

jejíž otec (O. Brousek) má na starosti dynamickou panelovou výstavbu, již musí ustoupit půlka městského centra. Blechu tento projekt natolik uchvátí, že... ale to bychom už prozradili příliš.

Natáčení sedmidílného seriálu probíhá přímo v areálu Spolchemie, která film také sponzoruje. Informaci o tom, proč Gandalovič roli vzal a jaký dostal honorář, se nám získat nepodařilo.



REALITY Z&Z, Masarykova 35, Ústí n/L

Prodej, pronájem bytů, nemovitostí, rekr. a podnik. objektů. Úvěry a hypotéky na bydlení.

Pojištění bytů a nemovitostí. Kompletní právní servis.

ZDARMA ZPROSTŘEDKUJEME NAŠIM KLIENTŮM

prodej, pronájem bytů a nemovitosti, vyhotovení kupních, podnájemních smluv, vklady do KÚ.

Telefon: 775 047 695, www.realityzaz.cz

NOVÁ TVÁŘ ZOOLOGICKÉ ZAHRADY

V sobotu 1. dubna byla v ústecké zoologické zahradě slavnostně odstartována letní sezóna. Pro všechny návštěvníky, ale zejména pro děti, bylo areálu ZOO připraveno mnoho atrakcí a možností ke sportovnímu vyžití - jednalo se o skákačí hrad, horolezeckou stěnu, rodeo, trampolíny, areotrim či surf stimulator. Ve lvím výběhu bylo také představeno nové logo ústecké zoologické zahrady. Po jedenácti letech se mění i celková tvář komplexní vizuální prezentace, kdy prvním významným krokem bylo vytvoření nových webových stránek - www.zoousti.cz. Nové logo přivítal primátor města Petr Gandalovič a vše nejlepší popřáli i příznivci a kamarádi ústecké ZOO z řad umělců Petra Černocká a Jirka Pracný, dlouholetí adoptivní rodiče orangutaní samičky Nuninky a také televizní „rosničky“ Táňa Míková a Michaela Dolinová, které se před několika lety staly kmotrami vzácných rajčatových žabek. Vlastní křest šampaňským provedli náměstek primátora Tomáš Jelínek a ředitel ZOO Tomáš Kraus.



Poté se přítomní přesunuli do pavilonu „exotarium“, kde se konal další křest, tentokrát zvířecích obyvatel - lvíčků zlatých. Ty si oblíbil významný partner ústecké ZOO – společnost Drinks Union, který páru těchto vzácných drápkatých opiček vybral jména Zlaták a Zlatěnka. Zlatým hřebem sobotního odpoledne pak bylo otevření nové expozice pro vzácné obyvatele ostrova Madagaskar - lemur vari. Jedná se o novou vnitřní ubikaci spojenou úzkou lávkou s velkým stromem, který je dominantním

prvkem ve zcela ojedinělém přírodním výběhu. Protože zima byla v letošním roce opravdu dlouhá a tato nová expozice byla dokončena až těsně před slavnostním otevřením, neměli lemuři možnost se v novém prostředí dostatečně adaptovat a při vypouštění se rozhodli prozkoumat i prostory mimo výběh. Zaměstnanci ZOO však potvrdili, že jsou profesionálové a s touto možností počítali, takže všichni uprchlíci byli obratem odchyceni a v pořádku umístěni zpět do vnitřní ubikace.

V zoo se narodil velbloudí samec

Snad dosud největším mládětem velblouda dvouhrbého se stal sameček, který se narodil v polovině března v ústecké ZOO. Jedná se v pořadí již o 12. mládě a podle pamětníků je to rekordman! Obecně platí, že mláďata velbloudů jsou velká a člověk stojí v úžasu nad tím, jak se takové stvoření může do mámina břicha poskládat. Dlouhé končetiny zpočátku mládě moc neumí ovládat, ale den po dni nabývá větší obratnosti. Také malé hrby, které připomínají spíše splasklé pytlíčky ležící na zádech, vzbuzují úsměv, ovšem po několika letech vyroste do účtyhodné velikosti - u dospělých samců se uvádí váha až 800 kg! Malý velbloud si už užívá s mámou Fatimou jarního sluníčka, což je příjemná informace i pro návštěvníky, kteří ho mohou vidět na dvorku vedle stájí.



Soutěž o Ústí zná své vítěze



Symbolický poukaz na zájezd k moři předal vítězi Tomáš Jelínek.

Radek Ženíšek z Ústí nad Labem se stal vítězem půlroční vědomostní soutěže Městských novin s názvem „Znáte své město“. Bude si moci vybrat jakýkoliv zahraniční zájezd pro dvě osoby v hodnotě do 30 tisíc korun.

Vítěz se přiznal, že zprávě o získání zájezdu k moři nejprve úplně nevěřil. Při poslechu některých soukromých rádií, které se snaží lidi všemožně natchytat, to lze pochopit. Radek Ženíšek uvěřil až poté, co byl pozván na magistrát k převzetí symbolického šeku. V rozhovoru s náměstkem primátora Tomášem Jelínkem, který jej vylosoval, přiznal, že má před svatbou, takže se mu zájezd hodí.

Pojede pravděpodobně do Španělska.

Televizi za druhé místo získává Markéta Jindrová. Los přisoudil třetí příčku Jiřině Kubínové, který si odnese domácí kino. Mobilní telefon patří za čtvrté místo Janě Kasíkové a poslední „velkou“ cenu v podobě MP3 přehrávače vyhrála Jarmila Feixová.

Redakce Městských novin obdržela v posledních pěti měsících stovky soutěžních odpovědí. Pouze třináct osob však uvedlo správné odpovědi ve všech třech kolech. Losování cen proběhlo ve čtvrtek 13. dubna. Vítěze vylosoval a hlavní cenu předal náměstek primátora Tomáš Jelínek.



Generálním partnerem soutěže je

 **SPOLCHEMIE**



Markéta Jindrová přebírá od mluvčího Spolchemie Zdeňka Rytíře televizi za druhé místo.



Z domácího kina se může těšit Jiřina Kubínová.

Správná odpověď na otázky třetího kola:
7 x c