



MĚSTSKÉ NOVINY

číslo 28

únor - březen

2005

Informační list pro občany města Ústí nad Labem

Navštivte webové stránky města: www.usti-nad-labem.cz



**Radní Dlouhý
o platbách
za školky.**

strana 7



**Kalendář odvozu
odpadů.
Kompletní přehled.**

strana 8 - 9



**Prodej domů
na Střekově.
Seznam volných
nemovitostí.**

strana 10

Co nového čeká Ústečany v roce 2005?

Rok zajímavých proměn – tak lze označit více než 300 nadcházejících dní v životě Ústečanů. Zejména v centru města očekáváme investiční akce, které na mnoho desítek let ovlivní tvář krajské metropole.

V minulém čísle Městských novin jsme obsáhle psali o rekonstrukci Mírového náměstí, včetně výstavby nové kanalizační stoky. Veřejnost už brzy pocítí stavební ruch. Očekáváme však i jiné důležité akce. Jednou z nich je velká dopravní investice, která se dotkne křižovatky u hotelu Vladimír, navazující Masarykovy třídy (směrem k centru) a Špitálského náměstí naproti Městským lázním. Vše bude stát 45 miliónů korun.

U Vladimíru bude „kruhák“

Křižovatka u hotelu Vladimír je dlouhodobě jednou z nejkomplicovanějších ve městě a vybudování kruhového objezdu by zde mělo podstatně zvýšit bezpečnost řidičů i plynulost provozu. Počítá se s ote-



Už letos tudy budou motoristé jezdit dokola.

vřením Masarykovy třídy pro běžný provoz – nyní tudy smí jezdit jen trolejbusy a vozy zásobování. „Tím rozložíme dopravní zátěž do více míst. Automobilů neustále přibývá a vozovky v centru bývají často přecpané“, říká náměstek primátora Jan Kubata.

„Pokračujeme v budování křižovatek a v dalších dopravních změnách, které mají dva hlavní cíle: zvýšení bezpečnosti chodců a zlepšení průjezdnosti městského centra. Otevření dolního úseku Masarykovy třídy bude provázeno postupným omezováním

provozu na Mírovém náměstí a v Hrnčířské a Revoluční ulici, které by se měly v budoucnu stát podobnými pěšími zónami, které vidáme ve velkých městech v západní Evropě,“ dodává radní Pavel Dlouhý.

Pokračování na straně 4.

Dále v tomto čísle:

Slovo primátora	2
Nové půdní byty	3
Trolejbusy k nemocnici	5
Plavci průmyslovky mistry ...	5
Sociální služby	6
Propylen pod zem	7
Kam směřuje ZOO	10
Troleje na Střekov	12
Podborský sportovcem roku ..	13
Ústecký mrakodrap	14
Křižovka o ceny	15
Byty na Bukově	16

Obvody chtějí lepší chodníky

Městské obvody chtějí letos pokročit v opravách chodníků. Pamatují na to peníze v jejich investičních rozpočtech.

Centrální obvod hodlá podle starosty Radka Vonky v tomto roce zrekonstruovat či opravit chodníky za 21 miliónů korun. Další tři milióny padnou na opravu schodišť a opěrných zídek. V návaznosti na rekonstrukci Mírového náměstí a okolí má centrální radnice v plánu opravit např. ulici v Jirchářích, která spojuje Hrnčířskou ulici s Hlavním nádražím. Ústečanům by se mělo lépe chodit i po površích ve Velké Hradební či Masarykově ulici.

Neštěmice investují do chodníků 3 milióny korun, tedy stejně jako loni. Rekonstrukce se dočká parčík před budovou radnice, chodníky u ZŠ A. České a v Mojžíři u budovy policie.

Obvod Severní Terasa vloží do obnovy chodníků 2 mil. korun. K tomu je zapotřebí přidat tři čtvrtě miliónu na stavbu nového chodníku mezi Lidlem a restaurací Pivín a 1,3 mil. Kč na běžné opravy cest a schodišť.

Střekovští chtějí uskutečnit 29 oprav chodníků za bezmála 5 miliónů korun. Stavět se budou dva nové chodníky v Olšinkách a v Brně.

V Ústí bylo v minulém roce bezpečněji



SLOVO PRIMÁTORA

Čísla nelze ošidit – počet trestných činů v Ústí nad Labem se loni snížil o 292 (r. 2003 – 5045, minulý rok – 4753) a meziroční pokles přešupků přesáhl dokonce hranici jedenácti tisíc. To je výsledek dobré práce všech policejních složek, tedy i naší Městské policie.

V některých lokalitách došlo k nárůstu určitých druhů majetkových skutků, např. vloupání do automobilů. Strážníci na to samozřejmě zaměřili svoji pozornost.

Co se týče trestných činů, celkově ubylo loupeží a především majetkových deliktů. Právě proti tomuto druhu kriminality bojují denně strážníci svou aktivní přítomností v ulicích a velkým pomocníkem je účinný kamerový systém, jímž jsme loni zachytili 645 protiprávních skutků. Letos jsme ho opět rozšířili – do nově zrekonstruovaného Letního kina jsme umístili tři kamery a hned jsme s jejich pomocí odhalili několik lidí, kteří chtěli areál vrátit do jeho dřívější podoby. Letos budeme další tři kamery instalovat k hokejovému a fotbalovému stadionu na Bukově, abychom si posvětili na některé „fanoušky“ které rozhodně nezajímají jen sportovní utkání. Cestou dolů do města jsme totiž často

svědky vandalismu. Jedna bezdrátová kamera bude sledovat okolí z Mariánského mostu.

Na ústeckých silnicích a parkovištích se situace také zlepšila. Vytrvalá kontrola městské policie, ke které patří i používání radaru k měření rychlosti, se vyplatila. Chci zde připomenout také vybudování dvou nových světelných křižovatek na Masarykově ulici a dalších opatření podstatně zvyšujících bezpečnost chodců i řidičů. Městská policie řešila loni na území města přes čtyřicet tisíc přešupků, z toho 33 217 přešupků spadalo právě do oblasti dopravy.

V tomto roce se strážníci speciálně zaměřili na dodržování povolené rychlosti na komunikacích v blízkosti škol. U škol budou také kontrolovat užívání drog a výsledky této činnosti poskytnou jejich ředitelům.

Loni jsme tradičně kontrolovali restaurace a herny. Strážníci objevili 62 případů požívání alkoholu dětmi a mladistvými. Zadrželi rovněž 31 hledaných osob Policií ČR a 64 lidí podezřelých ze spáchání trestného činu. Operační středisko městské policie přijalo na lince tísňového volání přes 28 tisíc žádostí občanů. Kynologická služba odchytila 332 toulavých psů. Lidé vložili do schránek bezpečí 1432 dokumentů.

Pokračovali jsme v jedinečném a vzorovém projektu prevence kriminality. Zde jsme rozšířili výuku právního vědomí do škol v celém ústeckém okrese a totéž se stalo v případech dopravní výchovy dětí ze škol mateřských.

Chci Vás na závěr ujistit, že otázka bezpečnosti zůstane i nadále klíčovým bodem naší každodenní práce.

Petr Gandalovič

Dálnice D8 by se měla urychleně dostavět

Navrhovaná změna trasy dálnice D8 v úseku Lovosice – Ústí nad Labem tunelem Kubačka, předložená ekologickým hnutím Děti země, je pro ústecké radní nepřijatelná.

Nová trasa podle nich zásadně oddálí dobu výstavby tohoto úseku, což je pro Ústí nad Labem nepřijatelné kvůli navýšení dopravní zátěže. Varianta „ekologů“ rovněž zvýší náklady na stavbu dálnice i na její

provozování. Přínos pro životní prostředí nové trasy navíc není prokázán.

Rada proto požaduje zachování stávající trasy a urychlení příprav na realizaci tohoto důležitějšího úseku, aby nedošlo k prohloubení časové prodlevy mezi ním a dostavbou úseku Trmice – státní hranice.

O celé věci budou ještě jednat 24. února ústečtí zastupitelé.

Vznikne obchodní centrum



Novou tržnici koupila v dražbě společnost AM Development Czech Republic. Firma uvažuje v prostoru obou tržnic a na plochách parkovišť za OD Labe a šikmým kostelem postavit do tří let obchodní komplex s výraznými prvky funkcí pro volný čas, které se svou architekturou bude výrazně lišit od vzhledu českých supermarketů či hypermarketů. Podoba celého komplexu má korespondovat s tvářím okolí a být v souladu s územním plánem města.

„Firma nás podrobně seznámila se svými plány v této lokalitě. Pokud by se uskutečnily, celý prostor by se velice zkultivoval a získal zcela nový rozměr. Je to vynikající příležitost k modernímu rozvoji centra Ústí nad Labem. Investor nám rovněž představil své projekty uskutečněné dosud v České republice i v Evropě. Jsem velice rád, že jde o renomovanou společnost, která má s podobnými záměry bohaté zkušenosti a má také výbornou pověst“, říká primátor Petr Gandalovič.

Za školku jen 250 korun

Rada města doporučila ředitelům ústeckých mateřských škol, aby od rodičů vybírali měsíčně na částečnou úhradu neinvestičních nákladů 250 korun.

Tato cena odráží nepříznivé legislativní změny, které snižují příjmy mateřských škol. Jde zejména o to, že od 1. ledna letošního roku nemohou mateřské školy vybírat úplatu po rodičích dětí navštěvujících poslední ročník. Jestliže byly dříve od platební povinnosti osvobozeny zákonní zástupci dítěte s příjmem do 1,2 násobku životního minima, nově je

to dokonce do 1,6 násobku. Náměstek primátora Tomáš Jelínek očekává, že i přes úplatu 250 korun měsíčně bude město muset ze svého rozpočtu mateřským školám ještě pomoci, aby byly jejich příjmy stejné jako loni. „Naše měsíční úplata za školku zůstane i tak jednou z nejnižších v republice“, dodává Jelínek.

Poplatek za mateřskou školu může být podle zákona stanoven až do výše 50 % celkových měsíčních nákladů na dítě. Rodiče v Ústí budou platit mnohem méně. (Více komentář na straně 7)

Krematorium za vyšší nájemné

Provozovatel Nového krematoria bude městu platit vyšší nájemné.

Radní totiž schválili dodatek ke smlouvě, podle kterého bude už od letošního února do konce roku 2005 nájem činit 50 tisíc korun měsíčně. V letech 2006 a 2007 bude nájemné 75 tis. Kč a od ledna 2008 do roku

2015 dokonce 200 tisíc korun za měsíc. K tomu ještě město obdrží částku ve výši 1 % z obrátu.

Podle dosavadní smlouvy měla společnost Memory in Memory hradit městu až do konce roku 2007 nájemné 1 tisíc korun ročně + 10 % z ročního zisku.

Vydává Magistrát města Ústí nad Labem, Velká Hradební 8, 401 00 Ústí nad Labem. Neprodejný informační dvouměsíčník pro veřejnost. Ev. číslo MK ČR E 10245. Náklad 43 000 ks. Technická výroba: VLTAVA-LABE-PRESS, a. s., divize SEVER. Řídí Redakční rada ve složení: Mgr. Petr Gandalovič (předseda), Mgr. Tomáš Jelínek (místopředseda), Ing. Tomáš Ondřích, Mgr. Milan Knotek, PhDr. Vladimír Kaiser, Petr Beran, Jan Křemen.

Inzerce: 475 241 469.

Primátorské stipendium Karlu Knopovi

Stipendium primátora města ve výši 20 tisíc korun obdržel z rukou Petra Gandaloviče student 4. ročníku bakalářského programu Výtvarná umění oboru Fotografie Karel Knop. Jeho studijní průměr za uplynulé ročníky činí 1,23.

Karel Knop, který v současné době působí na jednosemestrální stáži na Fachhochschule für Technik und Wirtschaft in Berlíně, patří již od prvního ročníku mezi výrazné osobnosti Ateliéru fotografie. Vyniká výtvarnou kreativitou a osobitým přístupem při řešení všech zadání. Zúčastňuje se domácích i zahraničních work-

shopů a výstav (Praha, Paříž, Wroclav, Drážďany, aj.).

Desetitisícové stipendium starostů městských obvodů dostali Barbora Řebíková (PF UJEP), David Bergman (FŠE UJEP), Irena Hrzánová (FŽP UJEP) a Václav Novák (PF UJEP). Příjemcem stipendia starosty Trmic ve výši 5 tisíc korun je Bc. Martin Merker.

„Ani letos nebylo vybírání nejlepších studentů jednoduché. Přihlíželi jsme nejen k prospěchu, ale také k navazujícím aktivitám“, říká jeden z členů hodnotící komise a náměstek primátora Tomáš Jelínek.



Politici dali na Asii přes čtvrt miliónu

Ústečtí muzikanti přihodili dalších 123 tisíc

Postiženým oblastem jihovýchodní Asie poskytlo město pomoc 200 tisíc korun. Rozhodli o tom zastupitelé. Peníze šly na konto SOS Srí Lanka organizace Člověk v tísni. Radní, starostové městských obvodů a tajemník MmÚ dále věnovali ze svých osobních prostředků 140 tis. korun.

Popradu nezůstali ani ústečtí muzikanti. Na obnovu zničených nemocnic a škol na Srí Lance putovalo 100 tisíc korun, které se podařilo získat na benefičním koncertu v ústeckém Národním domě a klubu Cirkus. „Koncert byl zorganizován bleskově, protože kdo rychle dává, dvakrát dává. Jsem rád, že se nám podařilo vybrat tolik peněz a děkuji všem, kteří přispěli“, říká organizátor akce radní Ivan Dostál.

V Národním domě vystoupily skupiny The Boom, Schwarze Aussig, Bez Peří, Houpací koně či legendární Bonifanti.

Benefiční koncert Asie pod Labem, který se později uskutečnil v bývalém klubu Metro, vynesl dalších 23 tisíc korun. Akci zorganizovaly Ústecká kulturní platforma '98 a MiMa Agency. Vystoupilo 12 kapel, mimo jiné Planej poplach, Snřh na schodišti, Vozataj, Brajgl, Rose Mean Rose, Nirvana Unplugged Revival, Houba, UDG a další.

Neštěmice chtějí pomoci seniorům

Radnice v Neštěmicích chce pomoci starším lidem, kteří nemají peníze na koupi obecního bytu v privatizaci nebo žijí ve velkém bytě, jenž je díky vysokým nákladům na energie a nájem příliš drahý.

„Rozhodli jsme se nabídnout pomoc v případech, kdy občan mimo produktivní věk obývá nájemní byt, který je pro něj příliš nákladný. Jedná se hlavně o případy, kdy po odchodu dětí a v horším případě po úmrtí životního partnera, zůstává důchodce sám ve velkém bytě, jehož vytápění a zálohy na služby ukousnou každý měsíc notný kus z penze. Při rostoucích cenách plynu, tepla a elektrické energie pak zbývá na potraviny, ošacení, kulturu

a zábavu částka, která se stále zmenšuje,“ říká místostarosta Jan Kocourek.

Možností je přestěhování do menšího bytu, jehož provozní náklady jsou nižší. Mnoho starších lidí se ale obává právních složitostí nebo se prostě bojí, aby nenaletěli nějakému podvodníkovi. Radnice nabízí řešení: pronájem malometrážního bytu v domě Rozcestí 3, což je panelový dům v sídlišti Na vyhlídce, dříve dům s pečovatelskou službou. V domě jsou byty o velikosti 1 + 1, vhodné pro manžele a 1 + 0 (garsoniéry) pro osamělé starší občany. Nabídka platí pro všechny Ústečany, tedy i obyvatele jiných městských obvodů než jsou Neštěmice. Podmínkou je, že musejí bydlet v obecním bytě, který po přestěhování vrátí městu. Žadatel však nesmí být dlužníkem města, to znamená, že nesmí mít pohledávky za službu odvozu komunálního odpadu, u dopravního podniku města a u městské policie, ani nesmí dlužit za nájem a služby spojené s bydlením ve svém stávajícím bytě.

Krátce

Zakázku na stavbu kanalizace Olšinky – Svádov dostane společnost Rekultivace, s. r. o. Tato firma nabídla nejnižší cenu ze všech čtyř uchazečů – 30,14 mil. korun. Město začne s touto stavbou až poté, co obdrží dotaci.

Rada města schválila zapojení účelové dotace od Ústeckého kraje pro obvod Neštěmice ve výši 1,38 mil. Kč. Peníze budou použity na úpravy sportovního areálu míčových her při TJ Český lev Neštěmice.

Na náměstí vznikají půdní byty

Na Lidickém náměstí vznikají nové startovací byty pro ty, jejichž příjem je nižší než celostátní průměr. Půjde o jedenáct nových půdních bytových jednotek, které vznikají nadstavbou nad posledním patrem domu ležícího naproti budově krajské policejní správy.

Firma Repam nyní rozkrývá střechy a staví obvodové zdi. Práce by měly skončit letos v září. Akci za 11,2 mil. korun (bez DPH) financují centrální obvod, magistrát i stát. „Dotace od státu činí 550 tisíc korun na jeden byt. Podmínkou však je, aby nájemce patřil do nízkopříjmové skupiny obyvatel. Mohou to být např. začínající učitelé“, říká starosta centrálního obvodu Radek Vonka.

Cena holého nájemného (bez energií) by zde neměla být vyšší než 3 000 korun měsíčně.



Pokračování: Co Nového čeká Ústečany v roce 2005?



V dolní části Masarykovy třídy budou moci jezdit všichni.

Pokračování ze strany 1.

Změnu oceňuje i radní Jan Řeřicha. „Vítám zprůjezdění Masarykovy ulice stejně jako většina Ústečanů. Průjezd městem tak bude zase o něco jed-

nodušší. Obrovskou výhodou bude možnost zastavit si autem u některého z mnoha obchodů, což jistě ocení i sami obchodníci.“

Lepší tvář bude mít i Špitálské náměstí - dostane nový

povrch silnice i chodníků a na frekventované křižovatce Klíšská - Panská budou konečně semaforey.

Co se týče dalších investičních akcí, město letos např. dokončí rekonstrukce hokejového a fotbalového stadionu i dominanty Větruše. Dostavěny budou rovněž bukovské byty. Areál zoo má být od nové sezóny vytápěn geotermálním teplem - také tato důležitá stavba v letošním roce vyvrcholí. Městské obvody budou opravovat chodníky a zahájí také stavební akce ke zvýšení parkovacích kapacit na sídliš-
tích.

MHD nebude dražší

Dopravní podnik nepočítá v tomto roce se zdražováním jízdného v městské dopravě. Ústečané mohou od ledna využívat novou trolejbusovou linku č. 60 jedoucí až k novému areálu Masarykovy nemocnice. Zavedena byla také nová linka č. 2 do předlické průmyslové zóny. Lyžařský spoj č. 10 je opět v provozu a až se oteplí, bude vystrídán cyklobusem.

Na jaře začne město stavět trolejbusovou trať na Střekov. Předpokládané náklady se pohybují kolem 166 milionů korun a rychlost stavby bude záviset na tom, zda se podaří získat dotace. Pokud ne, bude město muset akci financovat jen ze svého rozpočtu. „Pak bychom ji museli rozložit třeba do deseti let“, uvádí Kubata.

Odpadů na 500 korun

Jak jsme již uvedli, nepříznivé vládní daňové kroky přinesly od letošního roku zvýšení poplatku za komunální odpad ze 420 na 500 korun ročně. I tak bude muset ještě město celý systém dotovat deseti milióny korun. „Původně jsme počítali s tím, že lidé uhradí poplatek jednorázově, ale potom jsme usoudili, že by bylo vhodnější zachovat dvě splátky, jako loni. První do 31. března, druhá do konce září“, říká náměstek primátora Tomáš Jelínek.

Svoz velkoobjemového odpadu zůstane zachován, ale radnice bude muset k zachování jeho existence najít 2,5 miliónu korun. Město podle Jelínka zvažovalo i ukončení této služby. „Poslední svoz tohoto odpadu totiž dopadl katastrofálně. Lidé vyhazovali do slova všechno, tedy i věci, které tam vůbec nepatřily - odpad z domácností, ze zeleně, dokonce i nebezpečný odpad. Město proto muselo vydat mnohem více peněz, než původně předpokládalo“, uzavírá náměstek.

V systému nakládání s komunálním odpadem nenastanou letos výrazné změny. Radnice města rozhodla pouze o tom, že nebezpečný odpad bude odvážen čtyřikrát ročně na rozdíl od měsíčního svozu v uplynulých letech. Ostatní části systému zůstávají beze změn.

Karásek s Gandalovičem o menšinách

Pro větší adresnost vyplacení sociálních dávek se v rozhovoru s vládním zmocněncem pro lidská práva Svatoplukem Karáskem vyslovil ústecký primátor Petr Gandalovič.

„Velká část státních peněz v oblasti sociálních dávek nekončí u sociálně znevýhodněných dětí, ale v hracích automatech či v rukou majitelů nemovitostí, kteří požadují nehorázné nájemné. Měla by být nastavena jasnější pravidla“, řekl Gandalovič.

Cílem pracovní návštěvy Svatopluka Karáska v Ústí nad Labem bylo zejména seznámení s aktivitami města při řešení problematiky menšin. „Chceme využít Vaše zkušenosti při tvorbě dlouhodobých záměrů, které připravujeme“, uvedl Karásek.

Město zmocněnci představilo Program prevence kriminality společně s praktickou ukázkou výuky právního vědomí na dětském dopravním hřišti v Krásném Březně. Svatopluk Karásek také navštívil Komu-

nitní centrum Světluška na Střekově.

Kancelář vládního zmocněnce pro lidská práva obdrží dle oboustranné dohody od města kompletní Program prevence kriminality v písemné i audiovizuální podobě i Komunitní

plán péče. Svatopluk Karásek vyslovil předběžný zájem navštívit dětský letní tábor ústecké Městské policie Dobronič, jehož se každoročně účastní děti, které nejvíce obstály v preventivních výukových aktivitách strážníků.



Vládní zmocněnec se krátce zúčastnil výuky dětí v areálu dopravního hřiště v Krásném Březně.

Jak se chovat při mimořádné události?

Na konci letošního ledna obdržely ústecké domácnosti a firmy informační leták „Příručka pro obyvatele města Ústí nad Labem“, kterou vydal odbor mimořádných situací MmÚ.

V letáku, jenž byl vydán v počtu 50 tisíc kusů a náklady na jeho pořízení činily 76 tisíc Kč, našli Ústečané základní informace o typech mimořádných událostí, které mohou vzniknout na území města, o způsobu informovanosti a jak se v těchto případech ohrožení mají chovat, aby dopad na jejich zdraví byl co nejmenší.

Příručka neobsahuje informace týkající se ohrožení povodněmi. Pro tyto případy byl vypracován samostatný leták, jenž bude doručen do konce února všem fyzickým a právnickým osobám, které bydlí, mají nemovitost nebo podnikají v záplavovém území města Ústí nad Labem.

Trolejbusy už jezdí k Masarykově nemocnici

Počátkem roku byla slavnostně zprovozněna nová trolejbusová trať vedoucí k areálu Masarykovy nemocnice na Severní Terasě. Pásku slavnostně přestříhli primátor Petr Gandalovič a ředitel Dopravního podniku Pavel Havránek.

Na trati o délce 2,4 km, která přišla město na 50 miliónů korun, jezdí vůz č. 60. Linka je obsluhována čtyřmi kloubovými trolejbusy, které rozšířily přepravní kapacitu ve zkráceném intervalu v pracovních dnech ve špičce z 20 na 15 minut a o víkendu ze 40 na 20 min.



Nová trať výrazně zlepšuje dopravní obslužnost krajské nemocnice a okolí. Dochází rovněž ke zkrácení nájezdových a záťahových kilometrů trolejbusů a tím k úspoře 900 tisíc korun ročně. Dalším pozitivním efektem je zlepšení životního prostředí – provoz trolejbusů je podstatně ekologičtější, než u autobusů.

Zastávková trasa linky číslo 60: Mírové náměstí - Divadlo - Hraničář - Poliklinika - Šaldova - Beethovenova - V Zahrádkách - Vinařská - Pod Holoměřím - Bukov sanatorium - Masarykova nemocnice - Severní Terasa - Mountfield - Větrná - Mírová a zpět.

Stipendium podpoří ruského studenta

Stipendium 10 tisíc korun poskytne město rozhodnutím radních ústecké univerzitě pro ruského studenta z Vladimírské státní pedagogické univerzity (VGPU), který zde absolvuje tříměsíční stáž. Celková výše stipendia zahrnuje příspěvek na ubytování, stravování i městskou dopravu.

VGPU je naší partnerskou univerzitou. Ústečtí studenti každoročně jezdí do Vladimíru na studijní pobyty. Ruské straně bohužel chybí finanční prostředky na stáže vladimírských studentů, a tak se jim UJEP snaží pomoci udělením stipendia. Ústecká univerzita v budoucnu počítá i s krátkými pracovními pobyty ruských akademických pracovníků na její půdě.

Studium v zahraničí

Studenti Univerzity J. E. Purkyně v Ústí nad Labem mají možnost část svého studia absolvovat na zahraničních univerzitách s finanční podporou EU, MŠMT a řady dalších programů. Dynamicky rozvíjejícím se programem na UJEP je program Socrates/Erasmus. Jestliže v akademickém roce 2001/2002 v tomto programu vyjelo celkem 28 studentů na 9 univerzit, pak v letošním akademickém roce už má možnost vyjet 177 studentů na 49 univerzit. V programu na podporu rozvoje internacionalizace Rozvojových programů MŠMT studovali v akademickém roce 2001/2002 dva studenti, v letošním akademickém roce má tuto možnost již téměř 40 studentů. Další studenti vyjždějí v rámci vládních stipendií vy-

pisovaných MŠMT formou kvót či konkurzů.

V programu Socrates/Erasmus vyjždějí studenti v letošním akademickém roce nejčastěji na 15 univerzit do SRN, na 4 univerzity do Velké Británie, dále na univerzity v Portugalsku, Nizozemí, Francii, Švédsku, Finsku apod. Studenti, kteří absolvují některý ze zahraničních studijních pobytů, hledají další možnosti prodloužení nebo studia v jiných programech. Ukazuje se, že dlouhodobější studijní pobyty jsou pro studenty stále zajímavější a také přínosnější. V současné době je UJEP zapojena v rámci programu EU Leonardo da Vinci také do projektu tříměsíčních praktických stáží, které studenti absolvují na zahraničních pracovištích.

Ústí pojedede do Cannes

Na třech významných investičních veletrzích se bude letos prezentovat město Ústí nad Labem. Radní rozhodli, že to budou MIMIP (Cannes, 8. - 11. března), URBIS 2005 (Brno, 19. - 23. dubna) a EXPO REAL 2005 (Mnichov, 10. - 12. října). Odhad celkových nákladů činí přibližně 700 tisíc korun.

Jmenované akce byly vytipovány dle zkušeností z minulých let. Zúčastní se jich i Ústecký kraj, takže společné expozice sníží městu finanční náklady.

MIPIM je největším evropským veletrhem investičních příležitostí. Loni se jej zúčastnilo 1903 vystavovatelů ze 67 zemí. Mnichovský veletrh je zaměřený především na střední Evropu a brněnský URBIS zastává jediným velkým veletrhem svého druhu v ČR - nově bude zaměřen na možnosti využívání peněz ze strukturálních fondů.

Američané chválí Ústí

Ústecká oblast má vynikající obchodní potenciál. Po setkání s primátorem města Petrem Gandalovičem a jeho náměstkem Tomášem Jelínkem to řekl výkonný ředitel Americké obchodní komory Weston Stacey.

Důvodem návštěvy W. Stacey, kterého doprovázeli Armin Zerunyan (Hilton Prague) a Peter de Merlier (Czech-In), byla snaha o rozšíření obchodních vztahů mezi americkými společnostmi a městem Ústí. Hostům z USA město představilo nejdůležitější rozvojové projekty, jakými jsou revitalizace labského nábřeží, rekonstrukce Mírového náměstí a Větruše,

Průmyslová zóna Severní Přelice, Podhorský park, Edenpark či chabařovické jezero.

Prezentován byl rovněž ambiciózní projekt Science Park Žďárek. Jde o území ležící na území Libouchce a Velkého Chvojna, na kterém má vzniknout komerčně industriální zóna i výrobně výzkumné provozy zahraničních společností. Na 130 ha plochy se zde v budoucnu počítá s vytvořením až 5000 pracovních míst. Projekt připravují Ekonord Elbe, Mikroregion České Švýcarsko a SEA, o. s.

Americká obchodní komora má pobočky ve 120 zemích.

Plavci SPŠ stavební a chemické jsou mistry ČR středních škol



Studenti SPŠ stavební a chemické zvítězili na lednovém mistrovství České republiky středních škol v plavání. Studenti M. Příklop, P. Růžička, M. Vejškrab, J. Ježek, M. Sahula a J. Haidl porazili v Táboře pod vedením dr. M. Brigadoie plavce z dalších 14 škol. V květnu budou naši republiku reprezentovat na mistrovství světa v plavání na Mallorce.

Bude v Ústí justiční palác?

Krátce

Výstavba justičního paláce na Bukově byla hlavním tématem jednání primátora Petra Gandaloviče a ministra spravedlnosti Pavla Němce v Ústí nad Labem. Setkání se zúčastnili rovněž náměstek primátora Tomáš Jelínek a předseda Krajského soudu v Ústí nad Labem Milan Kohoutek.

Z rozhovoru vyplynulo, že dr. Kohoutek poskytne ministerstvu podrobnou dokumentaci celého projektu, včetně investičního návrhu. „Ministr Němec vyjádřil záměr podporu, ale limitujícím faktorem se samozřejmě mohou stát finanční prostředky. Vše je tedy stále otevřené“, shrnul jednání Jelínek.

Primátor Gandalovič hovořil s ministrem Němcem také o problematice výstavby dálnice D8. Představil mu rovněž plán rekonstrukce Mírového náměstí.



Primátor představil ministrovi Ústí na letecké mapě.

Město si letos v dubnu vezme krátkodobý kontokorentní úvěr do výše 150 milionů korun na případný přechodný nedostatek finančních prostředků v průběhu letošního roku, a to se splatností do jednoho roku. Rada města v této souvislosti schválila způsob provedení zadávacího řízení na poskytnutí úvěru a jmenovala hodnotící komisi.

Majitel restaurace v patrových garážích pod Mariánskou skálou Ing. Stanislav Štrympl zaplatí městu za letošní první čtvrtletí jednorázově o 100 tisíc korun nižší nájemné. Rozhodla o tom Rada města.

Ing. Štrympl požádal o snížení nájemného, neboť na vlastní náklady opravil izolaci stropu, který zároveň slouží jako střecha. Tento krok si vyžádal uzavření restaurace na 14 dní.

V Brně bodovaly ochutnávky vín

Město Ústí nad Labem se úspěšně představilo na veletrhu cestovního ruchu v Brně.

„Ve společné expozici s Ústeckým krajem jsme tradičně prezentovali především možnosti volnočasových aktivit v regionu, např. cyklotrasy, kulturní památky, možnosti ubytování, apod.“, říká vedoucí oddělení cestovního ruchu magistru Hana Slawischová.

Největším lákadlem veletržních stánků byly bezpochyby

ochutnávky značkových vín pocházejících z různých českých regionů. Velký ohlas měly mostecké košer víno i žernošecký Müller thurgau – kabinet, ročník 2003. Zajímavá byla expozice Technického muzea v Brně, které např. vystavilo sportovní automobil z roku 1929.

Dalším veletrhem, kterého se město zúčastní, bude na počátku března MIPIM ve francouzském Cannes. Zde půjde o nabídku investičních příležitostí.

Město poskytne na sociální služby přes 6 milionů

Ústečtí poskytovatelé sociálních služeb dostanou letos od města 6,3 mil. korun. Radní uvolnili 836 tisíc korun z této částky, zbytek peněz musí schválit zastupitelstvo. Neplacený zůstatek zůstane pouze 316 tisíc Kč.

„Žádosti o dotaci byly podávány formou projektů. Ty byly posuzovány koordináčními skupinami, manažerskými týmy a sociálně zdravotní komisí. Celkem bylo předloženo 65 projektů a jen 10 z nich bylo z hodnocení

vyřazeno pro nesplnění podmínek, nedostatečnou odbornost či nesoulad s Komunitním plánem péče“, konstatuje náměstek primátora Tomáš Jelínek.

Příspěvek obdrží organizace zabývající se sociální pomocí a péčí o děti a mládež, o osoby ohrožené drogou či nacházející se v přechodné sociální krizi, dlouhodobě duševně nemocné, sociálně nepřizpůsobené, dále o seniory, etnické menšiny, zdravotně nebo mentálně postižené.

... od EU přišlo dalších čtyřicet

Téměř 40 milionů korun přišlo v posledních dvou letech do Ústí nad Labem na podporu místních projektů v oblasti sociálních služeb, trhu práce a rozvoje lidských zdrojů.

Podle Tomáše Jelínka jde o velký úspěch. „Uspělo 30 ze 35 projektů, které ústečtí zpracovatelé předložili strukturálním fondům Evropské unie v rámci předvstupní pomoci. To je skvělý výsledek, který svědčí o tom, že v Ústí dělat projekty umíme. Město na ně přispělo ze svého rozpočtu třemi miliony“, říká náměstek.

Jeho slova potvrzuje i ředitelka Centra komunitní práce Lenka Krbcová. „Takovým výsledkem se může pochlubit málokdo. Dotace dostaly projekty zaměřené na vzdělávání, vznik nových pracovních míst či integraci handicapovaných na trhu práce“, dodává Krbcová, která již několik let úspěšně poskytuje městu poradenství v této oblasti.

Město bude podle Jelínka nadcházející projekty opět podporovat, a to i prostřednictvím lobbingu. „Zatím bylo doporučeno 26 záměrů“, uzavírá Jelínek.

Rada opět o chemických provezech

Radním nevádí záměr stavby moderního třídícího centra „Sběrný přepravní uzel Ústí nad Labem“, ovšem za předpokladu, že jeho provoz v Předlicích nezvýší hlukovou zátěž u obytných domů nad povolené limity.

Rada také souhlasí se záměrem výstavby skladu hořlavých kapalin v jižní části areálu Spolchemie. Oznámení dle zákona o posuzování vlivů na životní prostředí ale požaduje doplnit o povinnost investora zpracovat bezpečnostní program, o zákres objektu do mapy záplavového území a přesnou specifikaci médií, která jsou vedena potrubními mosty v blízkosti skladu.



Zajímavostí brněnského veletrhu byla obří loutka - malíř.

Objemný odpad odvezeme, ale...

Pro Ústečany je to dobrá zpráva. Město se rozhodlo zachovat i podzimní svoz velkoobjemového odpadu, ačkoliv ve svém rozpočtu uvolnilo peníze jen na svoz jarní. Bude potřeba najít dalších 2,5 miliónu korun.

Neskrývám, že jsme po negativních zkušenostech z minulého roku vážně uvažovali, že zmíněný odpad již město odvážen nebude, nebo tak učiní jen v silně redukovaném režimu. Někteří lidé si z nás loni dělali doslova legraci, když odnášeli k silnici na vyhození nejen staré pračky nebo válečky, ale i odpad nebezpečný, ze zeleně, komunální, apod. Odvezlo se tolik odpadu, kolik historie nepamatuje. A také to bylo velice drahé - i zde jsme zaznamenali kolektivní rekord.

Co udělat s těmi, pro které jsou zákony a vyhlášky jen cárem papíru? Nemůžeme přece do každé ulice umístit strážníka, který bude místní občany kontrolovat, co právě na hromadu vyhazují. Pokud budeme mít se systémem svozu velkoobjemového odpadu stejné problémy, jako v loňském roce, může být obnovena diskuze o jeho omezení či zastavení a tentokrát by na vše mohli doplatit i ti, kteří jsou stále v přesile - lidé poctiví.

Co se týče odpadů obecně, využívejte prosím co nejvíce sběrných dvorů v Krásném Březně a Všebořicích. Je to nejjednodušší, nejlevnější a nejrychlejší řešení. Pomůžete nejen nám, ale i sobě.

*Mgr. Tomáš Jelínek, náměstek primátora
www.tomasjelinek.com*

Hasiči dokončují havarijní plánování

Na vědomí vzala Rada města návrh vnějšího havarijního plánování v okolí areálu Spolku (VHP).

Rada požádala Hasičský záchranný sbor Ústeckého kraje (zpracovatele) o doplnění a konkretizaci některých částí tohoto obsáhlého materiálu. Jde např. o plán zabezpečení havarijní připravenosti, kontaminace vody a půdy, úkoly obce a složek integrovaného záchranného systému, komunikace s veřejností a médií, plán varování a evakuace, a.j.

Členové rady města požadovali od zástupců hasičů podrobné vysvětlení k některým důležitým bodům, jakými jsou např. ukrytí obyvatel, jejich informovanost, vzájemná koordinace zodpovědných osob či evakuace ohrožených lidí.

Vedoucí odboru mimořádných situací MmÚ Vlastě Štěpánové rada uložila zpracovat koncepci poradenské činnosti pro majitele a provozovatele objektů nacházejících se v uvedené zóně.

Mojžířská knihovna obnovila provoz



Knihovna v Mojžíři je opět otevřena. Na přelomu roku se přestěhovala do zdejší základní školy, protože dům, ve kterém původně sídlila, koupil soukromý majitel. Čtenáři pobočky musí do knihovny přicházet samostatným vchodem a proto škola musela najít vyhovující místnosti. Díky pochopení ředitele školy se to nakonec podařilo a knihovna bude umístěna v přízemí pavilonu školní dru-

žiny. Přístup do pobočky bude vchodem po pravé straně, směrem k hřišti. Na čtenáře budou čekat knižní novinky, každý si určitě vybere ke své spokojenosti. Těšíme se na všechny čtenáře v nových prostorách a děkujeme za pochopení.

Otevírací doba:

Pondělí	14 - 18 h
Úterý	16 - 18 h
Středa	16 - 18 h

Školky zůstanou v Ústí levné

Od 1. ledna 2005 platí nový školský zákon, který mění mimo jiné pravidla pro příspěvky rodičů za dítě umístěné v mateřské školce. Prováděcí vyhlášku vydalo Ministerstvo školství až v polovině ledna a proto se informace dostávaly k rodičům se zpožděním.

Výši příspěvku do loňského roku stanovovala Rada města a městské zastupitelstvo a přes rostoucí náklady a zvýšení DPH se podařilo udržet měsíční platbu ve výši 150 Kč. Pro srovnání lze uvést, že například v Chomutově a Litynově se platilo 200, v Rumburku a Žatci 250, v České Lípě a Jablonci 300, v Teplících 380 a v Liberci 500 korun měsíčně.

Podle nového školského zákona rozhoduje od 1.1.2005 o výši příspěvku ředitel každé školky samostatně. Má přitom vycházet ze skutečných nákladů na jedno dítě a příspěvek rodičů může dosahovat až 50% těchto nákladů. Jejich výše se však v jednotlivých školkách značně liší a závisí na řadě faktorů (velikosti školky, způsobu vytápění, potřebné údržbě apod.). Průměrné náklady na jedno dítě dosahují v ústeckých školkách 954 Kč měsíčně a pohybují se v širokém rozmezí od 640 Kč po 1728 Kč.

Pokud by ředitelé stanovili příspěvek rodičů každý po svém a řídili se pouze zákonným limitem 50% ze skutečných nákladů, mohly by příspěvky stoupnout až pětkrát. Nechtěli jsme také dopustit, aby rodiče běhali po městě a pátrali po tom, která školka je nejlevnější. Proto Rada města doporučila ředitelům mateřských škol jednotný příspěvek ve výši 250 Kč měsíčně.

Důvodem pro navrženou částku - o 100 korun vyšší než loni - je další ustanovení školského zákona: za děti v posledním ročníku mateřské školky rodiče neplatí žádný příspěvek. Pokud dítě dostane odklad školní docházky a zůstane ve školce o rok déle, neplatí rodiče opět nic. Ministerstvo školství tak připravilo školky o část příjmů a nedalo jim na tyto bezplatné ročníky ani korunu. Donutilo tak rodiče, aby si zvýšeným příspěvkem za čtyřleté a pětileté děti jakoby předpláceli bezplatný poslední ročník. Zvyšuje se rovněž počet dětí, za které nebudou rodiče platit z důvodu nízkých příjmů. Jestliže dříve byli od platební povinnosti osvobozeni zákonní zástupci dítěte s příjmem do 1,2 násobku životního minima, nově je to dokonce do 1,6 násobku.

Provoz mateřských škol bude město Ústí nad Labem dotovat v roce 2005 částkou 19,8 milionu korun. Pokud by tyto prostředky nestačily, rozhodně nebudeme zvyšovat příspěvky rodičů, ale najdeme další zdroje. Páli bychom si, aby se v Ústí rodilo hodně dětí a aby pořízení druhého či třetího dítěte nevrhalo rodiny do pásma chudoby.

MUDr. Pavel Dlouhý, radní města Ústí n. L.

Do předlické průmyslové zóny míří Novachem

Rada města souhlasí s prodejem 1,1 ha pozemků v průmyslové zóně Severní Předlice společnosti Novachem Manufacturing za cenu 4,35 mil. korun. Prodej však musí schválit zastupitelstvo.

Irská společnost chce v Předlicích vyrábět rostlinné olejové

insekticidy a repelenty v množství 1000 tun ročně. Dále počítá s výrobou ocelových skříní pro počítače a jiná elektronická zařízení. Výše investice má dosáhnout 2 miliónů EUR. Celkem by firma na Ústecku vytvořila 85 - 105 nových pracovních míst.

Zásobníky propylenu pod zem

Radní doporučili Spolku pro chemickou a hutní výrobu řešit problém rizika závažné havárie uložením zásobníků propylenu o kapacitě do 250 metrů krychlových pod vrstvu zeminy ve stávajícím areálu na Ovčím vrchu. V souvislosti s touto investicí rada rovněž doporučuje minimalizovat zá-

bor pozemků na Ovčím vrchu a vést produktovod pod povrchem ulice Okružní.

Rada tak učinila poté, co se seznámila s výsledky studií k této věci a zrušila svůj požadavek na přesun propylenových zásobníků z Ovčívho vrchu do areálu firmy formulovaný ve svém listopadovém usnesení.

Kalendář odvozu odpadů - I. pololetí 2005

Svoz odpadu ze zeleně ve vacích

Termín výdeje vaků pro jarní svoz je stanoven na dny **od 21. 3. do 25. 3. 2005**. Svoz vaků naplněných listím a trávou bude proveden na jaře **od 4. 4. 2005 do 29. 4. 2005**, dle termínů uvedených u jednotlivých městských obvodů.

MO - Město

Svoz vaků s odpady ze zeleně:

OBLAST: **Božtěšice, Bukov, Habrovice, Klíše, Skorotice, Strážky, Všebořice**
vaky k odvozu připravte 18. 4.

OBLAST: **Hostovice, Předlice, Město - centrum, Skřivánek, Vaňov**
vaky k odvozu připravte 25. 4.

Svoz nebezpečného odpadu

Bude zajišťován 4x ročně od označených zastávek. Na vývěsce zastávek budou uvedeny časy příjezdu svozového vozidla. Odpad je nutno předat osobně zodpovědnému pracovníkovi.

OBLAST: **Všebořice, Božtěšice, Skorotice, Habrovice, Skřivánek**
Datum svozů: **22. 3. a 28. 6.**
Všebořice - U koupaliště 15⁰⁰ - 15²⁰
Alešova 15³⁰ - 15⁵⁰
Bří. Čapků 16⁰⁰ - 16²⁰
Lipová 16²⁵ - 16⁴⁵
Božtěšice - Petrovická 16⁵⁵ - 17¹⁵
Skorotice - Bukovská 17²⁰ - 17⁴⁰
Habrovice 17⁵⁰ - 18³⁰
Skřivánek - Hoření 18²⁰ - 18⁴⁰

OBLAST: **Město centrum, Vaňov, Hostovice, Skřivánek**
Datum svozů: **22. 2. a 24. 5.**
Růžový palouček 16³⁰ - 16⁵⁰
Dlouhá 16⁵⁵ - 17¹⁵
Vaňov - Pražská 17³⁰ - 17⁵⁰
Hostovice- Hospodářská 18⁰⁵ - 18²⁵
Skřivánek - Hornická 19²⁵ - 19⁴⁵

Svoz objemného odpadu

Probíhá ve 3 etapách. Svozové oblasti jsou dále rozděleny na jednotlivé ulice. Objemný odpad připravte k odvozu nejdříve 1 den před svozem. Svoz začíná vždy v 7 hodin ráno v uvedený den.

I. etapa

pondělí 7. 3.

Pod Holoměří, Božtěšice, Strážky - ulice: Chuderovská, Jahodová, Lidická, Na Pažitě, Nad Potokem, Petrovická, Pod Skalou, Široká, Třešňová, Vinařská, Zemědělská.

úterý 8. 3.

Skorotice, Bánov, Habrovice - ulice: 5. května, Bukovská, Buzulucká, Do Vrchu, K Chatám, K Vilám, K.H.Borovského, Kostelní, Na Valech, Osvoboditelů, Polní, Skorotická, Slovanská, Svážná, U Hřiště, U Pošty, Údolí, V Lánech, Božtěšická.

středa 9. 3.

Bukov - ulice: Bří. Čapků, Holečkova, Hynaisova, Kapitána Jaroše, Kapitána Nálepky, Klicperova, Kosmonautů, Kosmova, Jožky Jabůrkové, Masarykova (mezi Dukelských Hrdinů a Štefánikovou), Návětrná, Nedbalova, Nezvalova, Rembrandtova, Slavíkova, Sovova, Školní, Štursova, V Jámě, V Podhájí, Ve Stromkách, Vojnovičova, Všebořická (mezi Slunnou a Rondelem), Za Vozovnou.

čtvrtek 10. 3.

Všebořice - ulice: 17. listopadu, Dukelských Hrdinů, Habrovická, Havířská, Hornické domy, Lipová, Masarykova (mezi Lipovou a Dukelských Hrdinů), Na Kohoutě, Plynárenská, Pod Vodojemem, Slunná, Spartačádní, Tichá, U garáží, V Závětrí, Všebořická (mezi Lipovou a Slunnou), Zahradní.

II.etapa

Pondělí 14. 3.

Klíše - ulice: Cestička, Gočárova, Klíšská (mezi Hvězdou a Jateční), Lesní Cesta, Na Drahách, Na Okraji, Na Spáence, Na Stráni, Na Výrovce, Strížovická, Štefánikova, U Koupaliště, V Osadě, V Přírodě, V Zátíši, Wolkerova.

úterý 15. 3.

Klíše - ulice: Alešova, Balbínova, Beethovenova, Bezručova, Berní, Bozděchova, Brožíkova, Herbenova, Masarykova (mezi Štefánikovou a Londýnskou), Palachova, Pod Holoměří, Růžový palouček, Sadová, Slavíčkova, Šaldova, U Stadionu, Vilová ulička, V Zahrádkách.

středa 16. 3.

Klíše - ulice: České mládeže, Hany Kvapilové, Klíšská (mezi Jateční a Londýnskou), Mezidomí, Na Popluží, Na Vlnovce, Ostrčilova, Pasteurova, Resslera, Sládkova, Thomayerova, U Městských domů, U Nemocnice, U Panského dvora.

čtvrtek 17. 3.

Klíše - ulice: Beneše Lounského, Boženy Němcové, Černá cesta, Dostojevského, Hrbovická, Husitská cesta, Chabařovická, Jateční, Jiráskova, K Vavřínečku, Kekulova, Komenského, Konečná, Mahenova, Majakovského, Marxova, Na Luhách, Na Nivách, Na Vantrokách, Okresní silnice, Palackého, Prostřední, Průmyslová, Řeháčkova, Sklářská, Školní náměstí, Škroupova, Tovární, U Jeslí, U Kolejí, U Lanovky, U Vlečky, Ulice Práce, Za Válcovnu.

III. etapa

pondělí 21. 3.

město-střed, Skřivánek - ulice: Červený Vrch, Emy Destinové, Hornická, Koněvova, Králova Výšina, Na Ladech, Na Spádu, Na Výsluní, Presslova, Sienkiewiczova, Stará, Údolní, V Kutíši, V Lukách, V Pískovně, Ve Strži.

Úterý 22. 3.

Skřivánek - ulice: Bělehradská (mezi Hilarovou a Malátovou), Elišky Krásnohorské (mezi Hoření a Malátovou), Hanzlíčkova, Hilarova, Hilbertova, Hollarova, Hoření, Ivana Olbrachta, Malátova, Mošnova, Lizstova, Obránců míru, Ondříčkova, Pod Školou, SNP, Stříbrnické nivy, Veleslavínova, Ve Smyčce, Ženíšková.

Středa 23. 3.

město - střed a všechny ulice směrem na Hostovice a Hostovice - ulice: Bělehradská

(mezi Hilarovou a Velkou Hradební), Bratislavská, Brněnská, Dlouhá, Důlce, Dvořáková, E.Krásnohorské (mezi Bělehradskou a Hoření), Fabiána Pulíře, Fibichova, Horova, Hradiště, Hrnčířská, Lidické náměstí, Londýnská, Masarykova (mezi Londýnskou a Revoluční), Moskevská, Na Schodech, Na Vyhliďce, Pařížská, Předmostí, Rooseveltova, Solní stezka, Stroupežnického, Střelecká, Špitálské náměstí, U České besedy, U Chemičky, U Nádraží, Vaníčková, Velká Hradební, Winston Churchilla, Zámečnická a celé Hostovické včetně ul.Hostovické a ulic okolních.

čtvrtek 24. 3.

část města - střed a Vaňov - město - všechny ulice od železničního mostu směrem na Vaňov a celý Vaňov.

MO - Neštěmice

Svoz vaků s odpady ze zeleně:

OBLAST: **MO Neštěmice**
vaky k odvozu připravte 4. 4.

Svoz nebezpečného odpadu

Bude zajišťován 4x ročně od označených zastávek. Na vývěsce zastávek budou uvedeny časy příjezdu svozového vozidla. Odpad je nutno předat osobně zodpovědnému pracovníkovi.

OBLAST: **Mojžíř, Neštěmice, Krásné Březno**
Datum svozů: **22. 2. a 24. 5.**
Mojžíř - Hlavní, u restaurace Na růžku 15⁰⁰ - 15²⁰
Neštěmice
Opletalova u parkoviště 15²⁵ - 15⁴⁵
Krásné Březno
Obvodová - u garáží 15⁵⁵ - 16¹⁵

Svoz objemného odpadu

Probíhá ve 2 etapách. Svozové oblasti jsou dále rozděleny na jednotlivé ulice. Objemný odpad připravte k odvozu nejdříve 1 den před svozem. Svoz začíná vždy v 7 hodin ráno v uvedený den.

I. etapa

Pondělí 16. 5.

Neštěmice, Mojžíř - ulice: Mojžíř - Hlavní, Horní, Jindřicha Plachty, K Haldě, Strážná, Vodařská, Žitná.

úterý 17. 5.

Neštěmice - ulice: Na Skalce, Peškova, Picassova, Ryjická, Sibiřská.

Středa 18. 5.

Neštěmice - ulice: Dubová, Hluboká, Jánského, Květinová, Májová, Milešovská, Na Výšině, Národní, Opletalova, Pod Úvozem, Sportovní, Studentská, Turistická, U Radnice, Zelená.

Čtvrtek 19. 5.

Neštěmice - ulice: Mlýnská, Šeifertova, U Tonasa, Veslařská, V Ústraní, Železná

II. etapa

Pondělí 23. 5.

Krásné Březno - ulice: Čechova, Ke Tří křížkům, Obvodová, Neštěmická (sídlíště Pod Vyhliďkou), Rozcestí.

Úterý 24. 5.

Krásné Březno - ulice: 1. máje, Čelakovského, Družstevní, Erbenova, Husova, Hřbitovní, K Mlýništi, Karoliny Světlé, Keplerova, Krátká, Matiční, Na Břehu, Na Rybníčku, Na Sklípku, Na Vinici, Nový svět, Pekařská, Plavecká, Podmokelská, Postranní, Příkopy, Růžová, Svádovská, U pivovarské zahrady, U Potůčku, U Studánky, V Doubravě.

středa 25. 5.

Krásné Březno - ulice: Anežky České, Dr. Horákové, Dvojdolí, Janáčkova, Jungmannova, Neštěmická č.1 a č.3, Přemyslovců, Žezická.

čtvrtek 26. 5.

Krásné Březno - ulice: Drážďanská, Křížkova, Na Náspu, Na Skládce, Přístavní, V Háji, V Oblouku, Vojanova, Výstupní.

MO - Severní Terasa

Svoz vaků s odpady ze zeleně:

OBLAST: **MO Severní Terasa**
vaky k odvozu připravte 4. 4.

Svoz nebezpečného odpadu

Bude zajišťován 4x ročně od označených zastávek. Na vývěsce zastávek budou uvedeny časy příjezdu svozového vozidla. Odpad je nutno předat osobně zodpovědnému pracovníkovi.

OBLAST: **Severní Terasa - Stříbrníky**
Datum svozů: **22. 2. a 24. 5.**
Severní Terasa, křižovatka ul. Svojsíkovy Gagarinovy na parkovišti 19⁰⁵ - 19²⁰
Stříbrníky - Jizerská 18³⁵ - 18⁵⁵

OBLAST: **Stříbrníky - Dobětice**

Datum svozů: **22. 3. a 28. 6.**
Stříbrníky - Na louži 18⁴⁵ - 19⁰⁵
Dobětice - Rabasova 19³⁰ - 19³⁰
Šrámkova 19³⁵ - 19⁵⁵

Svoz objemného odpadu

Probíhá ve 2 etapách. Svozové oblasti jsou dále rozděleny na jednotlivé ulice. Objemný odpad připravte k odvozu nejdříve 1 den před svozem. Svoz začíná vždy v 7 hodin ráno v uvedený den.

I. etapa:

Pondělí 2. 5.

Kočkov, Severní Terasa - ulice: Ke Kopečku, Kočovská, Lužická, Meruňková, Ořechová, Ovocná, Průchozí, Severní, Slepá, Švestková, Úzká cesta, Višňová.

Úterý 3. 5.

Severní Terasa - ulice: Burianova, Herecká, Maková, Marvanova, Stavbařů, Šípová, Voskovcova, Werichova, Zvonková.

Středa 4. 5.

Severní Terasa - ulice: Gagarinova, Glennova, Jana Zajíce, Oblá, Svojsíková, V Klidu, Větrná.

Čtvrtek 5. 5.

Severní Terasa - ulice: Ladova, Pod Parkem, Muchova, Sociální Péče.

II. etapa

Pondělí 9. 5.

Stříbrníky - ulice: Br. Veverků, Jizerská, Na Louži, Pincova, Pod Hůrkou, Stříbrnic-

ká, Šumavská, Ve Strouze, V Rokli, Orlická, Na Návsi, Na Vrstevnici.

Úterý 10. 5.

Dobětice - ulice: Brandtova, Ježkova, Poláčkova

Středa 11. 5.

Dobětice - ulice: Krajní, Nad Točnou, Oty Pavla, Pod Rozhlednou, Šrámkova.

Čtvrtek 12. 5.

Dobětice - ulice: Kmochova, Nad Březnem, Rabasova, Výstupní.

MO - Střekov

Svoz vaků s odpady ze zeleně:

OBLAST: **MO Střekov**
vaky k odvozu připravte 11. 4.

Svoz nebezpečného odpadu

Bude zajišťován 4x ročně od označených zastávek. Na vývěsce zastávek jsou uvedeny časy příjezdu svozového vozidla. Odpad je nutno předat osobně zodpovědnému pracovníkovi.

OBLAST: **Střekov**

Datum svozů: **25. 1. a 26. 4.**

Střekov
Žukovova, u pošty 15⁰⁰ - 15²⁰
Novosedlické náměstí 17³⁰ - 17⁵⁰
Brná
Sebuzínská, u ul. Mečkové 15³⁰ - 15⁵⁰
Církvice 16⁰⁰ - 16²⁰
Sebuzín
Sebuzínská, st. MHD 16²⁵ - 16⁴⁵
Nová Ves 16⁵⁵ - 17¹⁵
Kojetice 17⁵⁵ - 18¹⁵
Olšinky
Vítězná, u potravin 18³⁰ - 18⁵⁰
Svádov
Vítězná, u Štrympla 18⁵⁵ - 19¹⁵

Svoz objemného odpadu

Probíhá ve 3 etapách. Svozové etapy jsou rozděleny na jednotlivé ulice. Objemný odpad připravte k odvozu nejdříve 1 den před svozem. Svoz začíná vždy v 7 hodin ráno v uvedený den.

I. etapa

Pondělí 4. 4.

Střekov - ulice: Děčínská jen k ulici K Loděnici, Hviezdoslavova, Mánesova, Národního odboje, Rybářská, Varšavská (od Národního odboje k Mariánskému mostu), Zeyerova, Žukovova, K loděnici.

Úterý 5. 4.

Střekov - ulice: Kamenná, Nová.

Středa 6. 4.

Střekov - ulice: Bří Mrštíků, Českých Bratří, Jeseninova, Kojetická, Poděbradova, Poslední cesta, Rubensova, Škrétova, Truhlářova, U Krematoria.

Čtvrtek 7. 4.

Střekov - ulice: Do Kopečka, Dykova, Kubelíkova, Marie Hübnerové, Matěje Kopeckého, Na Hřebence, Na Rozhledu, Na Zákrutu, Novosedlické náměstí, Novoveská, Stoupačka, Švabinského, U Lesa, V Třešňové aleji.



II. etapa

Pondělí 11. 4.

Střekov - ulice: Kozínova, Kramoly, Na Pile, Pionýrů, Raisova, Střekovské nábřeží, Sukova, Těšínská, Tomáše ze Stítného, Třebízského, U Stanice, Varšavská (mezi Národním odboje a Žukovovou), Železničářská.

Úterý 12. 4.

Střekov - ulice: Barrandova, Dobrovského, Karla IV., Kollárova, Máchova, Kofenského, Myslbekova, Purkyňova, Puškinoва, Riegrova, Rozkošná, Šafaříkovo náměstí, V Zeleni.

Středa 13.4.

Střekov - ulice: Ke Hradu, Ovčácká stezka, Sokolská, Tolstého.

Čtvrtek 14. 4.

Střekov - ulice: Březová, Jasanová, Koperníkova, Litoměřická, Malířský koutek, Na Čihadle, Na Zacházce, Průchodní, Slunečná, Svatojiřská, Topolová, Tizianova, U Řeky, V Ohybu.

III. etapa

Pondělí 18. 4.

Brná - ulice: Azalková, Doerellova, Hvozdíková, Jabloňová, Karafiátová, Kladenská, Kolmá, Lázeňská, Malá, Marušky Kudeřkové, Mečková, Na Rybárně, Pod Rezervací, Průjezdni, Rodinova, Sebuzínská (mezi Slunečnou a Jitřní), Šeříková, U Lesíka, U Háje, Vodárenská, Wagnerova, Zelené údolí, Zlatá stezka (mezi Slunečnou a Jitřní).

Úterý 19. 4.

Brná - ulice: Broskvoňová, Jasmínová, Jedličkova, Jitřní, Karla Maye, K Srdíčku, Ke Studánce, Lermontova, Pod Tratí, Rozcestí, Ríční, Sebuzínská (mezi Jitřní a Karla Maye), Skupova, Šíkmá, U Kapličky, U Potoka, U Točny, U viaduktu, V Průčelí, Zlatá stezka (mezi Jitřní a točnou MDH).

Středa 20. 4.

Sebuzín

Čtvrtek 21. 4.

Církvice

IV. etapa

pondělí 25. 4

Svádov

úterý 26. 4.

Budov, Olešnice a Olšinky

středa 27. 4.

Kojetice, Nová Ves

Přehled sběrných nádob na separovaný sběr najdete na www.usti-nad-labem.cz (odbor ŽP).

Kam směřuje zoologická zahrada?

Několik otázek pro nového ředitele ZOO Tomáše Krause



S jakými prioritami přicházíte do funkce ředitele?

„Klíčovou roli v existenci zoologické zahrady hraje bezesporu návštěvník. Aktivitu směřující k podpoře návštěvnosti vnímám proto přinejmenším se stejnou intenzitou, jako aktivitu chovatelské či odborné a vědecké. Naším zásadním úkolem je systematické posilování rekreační úlohy ZOO. V praxi to znamená, aby se návštěvník u nás cítil co možná nejlépe a aby se rád a často vracel. Jsem si plně vědom, že jde o oblast, ve které máme značné rezervy a věřím, že podstatnou část svých aktivit zaměříme právě tímto směrem.“

Mgr. Tomáš Kraus

narozen 1969, ženatý, 2 děti, absolvent PF UJEP v Ústí nad Labem, v ústecké ZOO již pracoval v letech 1993-2003, (1993-1996: vedoucí odd. propagace a vzdělávání, 1996-2003: vedoucí zoologického odd.)

Můžete být konkrétnější?

„Chceme kvalitní občerstvení jako součást aktivního odpočinku v příjemném a podnětném prostředí, dětské koutky, interaktivní informační a vzdělávací systém jako nástroj zprostředkování nových poznatků a informací prostřednictvím moderních informačních technologií a snad i již nedávno avizované elektromobily k usnadnění pohybu zdravotně handicapovaných či fyzicky méně zdatných návštěvníků.“

Budete od města žádat více peněz na provoz?

„ZOO je existenčně do značné míry závislá na provozním i investičním příspěvku města. Teoretické „tržní“ vstupné, pokrývající provozní náklady, by za stávající situace činilo zhruba 255 korun na osobu - bez rozlišení na dospělé a dětské návštěvníky. Pokud by mělo zahrnovat i investiční potřeby,

byla by jeho výše ještě o minimálně 150 korun vyšší! Tato čísla uvádím proto, že z nich jednoznačně vyplývá míra podpory města, neboť reálné vstupné v hlavní sezóně nyní činí jen 60/30 korun (dospělí/děti). V oblasti financování se budeme snažit této nemalé podpory nadále nezneužívat a aktivně hledat cesty ke zvyšování ekonomické soběstačnosti, nikoliv však ušor návštěvníků, ale zejména cestou získávání alternativních zdrojů financování. Jsem přesvědčen, že se nám prostřednictvím realizace kvalitních projektů podaří najít cestu ke smysluplnému využití finančních prostředků ze strukturálních fondů EU.“

Co nového připravujete v oblasti chovatelské a vědecké činnosti?

„Dovolím si připomenout stále probíhající projekt umělé inseminace sloní samice Delhi, jehož první etapa sice neskončila happy-endem v podobě narození mláďete, ale který přesto, nebo snad právě proto, pokračuje. Bude-li vše probíhat podle plánu, pak v první polovině letošního roku dojde k realizaci druhé inseminace Delhi. Upřímně doufám, že vlastní zárok bude stejně úspěšný jako ten první a že celý projekt bude tentokrát korunován slůnětem. Dalším příkladem odborné činnosti pracovníků ZOO, ale ne-

jen jich, může být realizace unikátního projektu náhrady kyčelního kloubu gepardí samice Jane, který byl úspěšně proveden loni. Rád bych také dosáhl toho, aby v ZOO vzniklo „centrum veterinární medicíny zoozvířat“, neboť jsem přesvědčen, že máme v tomto směru světu co nabídnout. V odborných a ochranných aktivitách se hodlám ve větší míře zaměřit na oblast ochrany tužemské volně žijící fauny. Návštěvníci zoologické zahrady

mnohdy žasnou třeba nad jistě krásným mravenčíkem, nicméně kupříkladu o životě v labské tůni nemají ani potuchy. Ubezpečuji Vás, že v ústecké ZOO rozhodně nebudeme zvířata sbírat, nýbrž chovat a prezentovat způsobem, odpovídajícím moderním trendům. Při tvorbě naší kolekce budeme preferovat kvalitu nad kvantitou a návštěvníkům zprostředkujeme setkání se zvířaty v co možná nejpřirozenějších podmínkách.“

Upřednostníme nájemníky, říká v rozhovoru střekovský starosta I. Charvát

Kolik nemovitostí chce letos prodat Vaše radnice?

„Před námi stojí nelehký úkol - převést do příjmů města v tomto roce částku 65 mil. Kč. Budeme prodávat 14 nemovitostí nabízených již loni. Dále střekovské zastupitelstvo schválilo záměr prodeje dalších 17 bytových domů a je připravována i třetí etapa v počtu 23 bytových a nebytových objektů.“

Jaký bude způsob prodeje?

„Budeme prodávat celé domy dle Občanského zákoníku. Nemovitosti budou nabízeny i s pohledávkami za nájemníky. Naši zastupitelé přijali opatření ve prospěch stávajících nájemníků, které jim zaručuje právo přednostní kou-

pě v případě, že splní podmínky pro převod, to znamená akceptují nabídkovou cenu zveřejněnou při záměru prodeje, a rovněž tím, že uhradí případnou pohledávku.“

Co když bude zájemce o nemovitost dlužníkem města...

„Podmínkou je, že žádný ze zájemců o koupi nesmí být dlužníkem města a nebo svůj dluh uhradit před projednáním své žádosti v orgánech obvodu Střekov. Navrhované kupní ceny jsou stanovené zastupitelstvem a proto je záměr prodeje třeba chápat jako obchodní nabídku, která je ve většině případů výhodnější, než-li cena stanovená znaleckým posudkem.“

Nabízené střekovské nemovitosti:

Adresa	Nabídková cena	Pohledávka cca.
Vítězná 117	500 000,00 Kč	15 000,00 Kč
Olšinky 574	616 400,00 Kč	0,00 Kč
Varšavská 782/19	2 300 000,00 Kč	2 000,00 Kč
U Stanice 1127/2	1 031 920,00 Kč	30 000,00 Kč
Kojetická 293/20	1 074 980,00 Kč	6 000,00 Kč
Kojetická 18/22	1 185 890,00 Kč	33 000,00 Kč
Kojetická 112/33	1 260 000,00 Kč	38 000,00 Kč
Myslbekova 912/10	1 080 000,00 Kč	45 000,00 Kč
Žukovova 90/54	1 600 000,00 Kč	100 000,00 Kč
Děčínská 773/2	1 414 060,00 Kč	60 000,00 Kč
Děčínská 771/6	2 400 000,00 Kč	85 000,00 Kč
U Viaduktu 46	1 219 870,00 Kč	0,00 Kč
Žukovova WC	309 850,00 Kč	0,00 Kč
Železničářská 1125/182	628 820,00 Kč	20 000,00 Kč
Železničářská 983/38	1 300 000,00 Kč	160 000,00 Kč
V Podlesí 514/1	1 594 190,00 Kč	90 000,00 Kč
Třebízského 1031/8	800 000,00 Kč	0,00 Kč
Kořenského 905/4	1 032 920,00 Kč	0,00 Kč
Kořenského 904/6	800 000,00 Kč	6 000,00 Kč
Tolstého 1056/45	4 277 175,00 Kč	162 373,00 Kč
Na Hřebence 1521/23	890 000,00 Kč	0,00 Kč
Těšínská 1005/6	498 490,00 Kč	0,00 Kč
Těšínská 1028/9	962 364,00 Kč	259 269,00 Kč
Varšavská 750/51	800 000,00 Kč	580 000,00 Kč
Varšavská 709/53	1 218 810,00 Kč	5 000,00 Kč
Varšavská 746/47	855 435,00 Kč	11 075,00 Kč
Varšavská 747/49	970 000,00 Kč	9 394,00 Kč
Železničářská 11	1 924 729,00 Kč	92 269,00 Kč
Železničářská 924/13	1 283 153,00 Kč	0,00 Kč
Železničářská 922/17	1 603 941,00 Kč	284 508,00 Kč
Litoměřická 853/68	962 364,00 Kč	172 431,00 Kč

**ČIŠTĚNÍ KOBERCŮ
ČALOUNĚNÉHO NÁBYTKU
A INTERIÉRU AUT
PŮJČOVÁNÍ STROJŮ
NA ČIŠTĚNÍ**

mobil: 603 238 566

mobil: 731 203 567

HORKÝ - Křížkova 8

Grafiky Aleny Bílkové

Před rokem si manželé Čermákoví otevřeli malou galerii ve Vaníčkově ulici s názvem Studio S. V příjemném prostředí zde vystavovalo svá díla již několik umělců.

Opravdovým svátkem pro milovníky umění se stalo setkání s paní Alenou Bílkovou letošního 1. února na vernisáži její výstavy v tomto studiu. Prostory galerie nemohly ani pojmout množství obdivovatelů, kteří umělkyni přišli pozdravit.

Jen několik myšlenek z úvodních vět, kterými Mgr. Vladimír Polesný výstavu zahájil: „Když se řekne volná grafika, tak si představíme velkou dobrodružnou cestu plnou hledání, nalézání nových věcí, vztahů a objevů. Je to velká výprava do neznáma.“

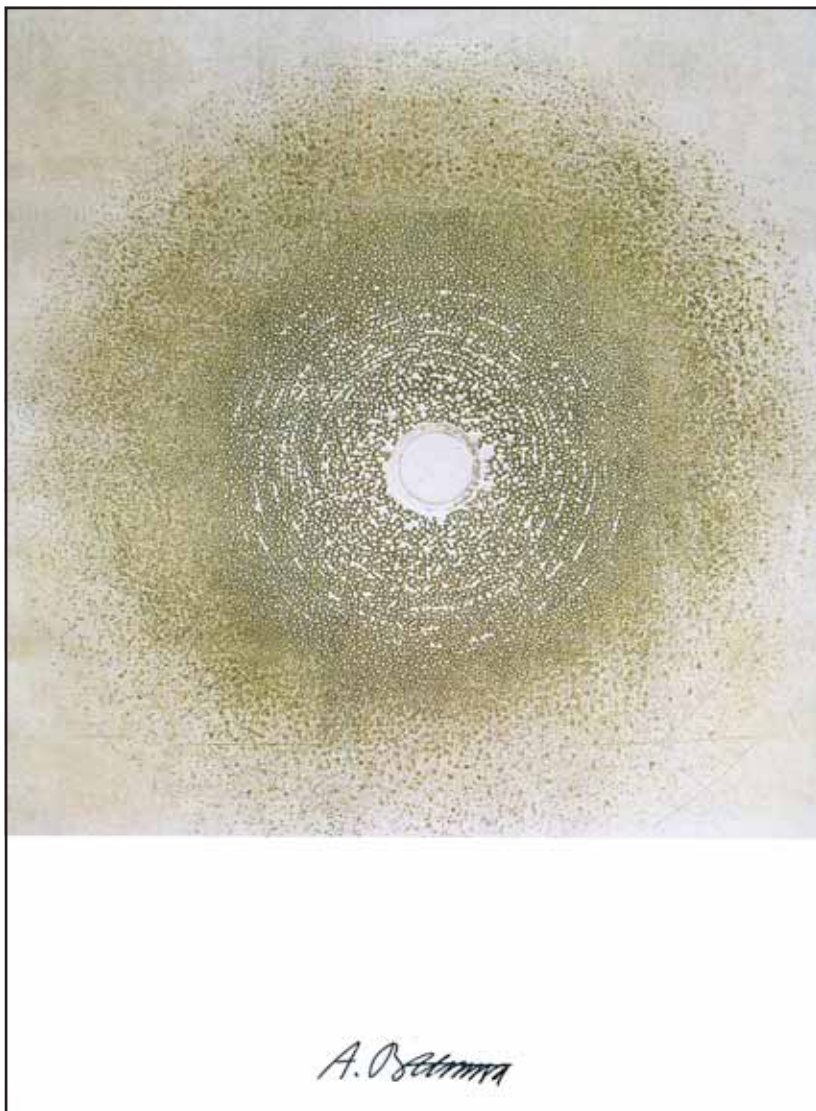
A skutečně - grafické umění A. Bílkové je něžné, snaží se zachytit křehký okamžik, fragmenty přírody, skryté symboly, mysterium času a jedinečnost života.

Sama vysvětluje, že nejdůležitější pro ni vždy byly a jsou mezilidské vztahy, má ráda poezii, okouzluje ji čínská a japonská kultura. Každý člověk se potřebuje srovnat se všemi hrůzami, s tíživou situací osobně i obecně, smyslem je pro ni vše pozitivní. Chtěla vždy dělat cykly a nebo výňatky z nich.

V čele výstavy jsou čtyři meditativní a filozofické grafické listy (Zrcadlení, Břeh, Pomíjivost, Hora, Soukromí, Údolí zapomnění), které spolu souvisejí. Věnuje se i kolážím. Další vystavené obrazy jsou z cyklu Hladiny, Motýli, Slepé krajiny a Portréty. V zadní části galerie jsou ukázky Čtyř desek - matic a k tomu odpovídající díla. Vše pro představu, jak grafika vzniká. Je to umění krásné, zároveň ale náročné. Dalším jejím uměleckým zaměřením jsou ilustrace k básním nebo povídkám. S přítelkyní Janou Machálovou vydaly epickou báseň - bibliofilii. Ilustrovala také básnické sbírky Věry Bartoškové. Milé setkání, ať už osobní nebo při prohlídce vystavovaných prací, člověka obohacuje a uklidňuje.

Výstavu můžete zhlédnout do 28. února.

Mgr. Marie Peterková



Chcete-li být pravidelně a seriózně informováni nejen o dění v Ústí nad Labem, ale i v Ústeckém kraji a celé České republice, objednejte si předplatné nejčtenějšího deníku v regionu.

OBJEDNÁVKA PŘEDPLATNÉHO DENÍKŮ BOHEMIA

OBJEDNÁVÁM ZÁVAZNĚ PŘEDPLATNÉ

DENÍKY BOHEMIA

Ústecký deník

celotýdenní (PO - SO) PO - PÁ SO

Budu platit: měsíčně čtvrtletně pololetně ročně

Jméno

Adresa

Datum dodávky **Počet výtisků**

Telefon **E - mail**

SIPO

Poštovní směrovací čís.

Podpis

Díky tomuto předplatnému **můžete ušetřit až 336 Kč.**

Bližší informace získáte na bezplatné telefonní lince **800 100 145.**

Zašlete na adresu **Vltava - Labe - Press, a. s.,** prodej a distribuce, Klíšská 25, 400 01 Ústí nad Labem nebo předejte v redakci.

Severočeské divadlo opery a baletu Ústí n. L. bylo letos úspěšné doma i v zahraničí.

Začátek roku 2004 strávil operní soubor na zahraničních zájezdech. V průběhu ledna a února hostoval s inscenací operety J. Strausse Netopýr ve 25 městech Holandska a Belgie a s inscenací opery G. F. Händela Xerxes ve 12 městech SRN. V březnu uvedl v premiéře dvě jednoaktové opery G. Pucciniho Plášť a Gianni Schicchi. V dubnu měly premiéru dva jednoaktové balety Carmen G. Bizeta - R. Šchedrina a Čarodějná láska M. de Fally a v květnu opera W. A. Mozarta Don Giovanni.



Sřekov se dočká trolejbusů

Město chce letos začít s výstavbou trolejbusové trati na Sřekov. Stavební povolení na tuto akci totiž vyprší už koncem letošního roku.

Dopravní podnik má podle primátora Petra Gandaloviče tuto akci s celkovými náklady 166 miliónů korun připravenou už od druhé poloviny 90. let. Město v minulých letech marne usilovalo o získání dotací na stavbu sřekovské trati, ale bude se o to snažit i nadále. Pokud bude muset vše hradit ze svého rozpočtu, vznikne nutnost rozdělit akci na etapy

a stavět postupně v průběhu mnoha let.

Trolejbusová trať Sřekov má navázat na nynější trolejové vedení v Hrnčířské ulici. Trasa vede přes most dr. E. Beneše, třídu Národního odboje k ulici Děčinská. Zde směřuje vlevo k čerpací stanici JET a dále na Kamenný vrch ulic Nová, Poslední cesta, Kojetická až na Novosedlické náměstí a ulici Karla IV. Konečná bude na Šafaříkově náměstí.

Sřekov je jediným ústeckým obvodem, kam dosud ekologické trolejbusy nejezdí.

Školky mají nové ředitelky

Rada města jmenovala Ivanu Španielovou do funkce ředitelky MŠ U plavecké haly, a to s účinností od 15. února. Ředitelkou MŠ Vyhlička se od 11. února stala Bc. Eva Dufková a od 3. února vykonává funkci ředitelky MŠ Kameňáček Petra Fiklíková.

Radní dále pověřili od letošního března Naděždu Urbíkovou řízením Ošetřovatelské a pečovatelské služby Ústí n. L., když předtím vzali na vědomí rezignaci Ing. Ivany Holinkové na tuto funkci.

Bludiště za peníze EU

Peníze na vybudování sportoviště a zrcadlového bludiště na Větruši chce město získat z Evropské unie. Obrátí se proto s žádostí o dotaci k Iniciativě Společenství Interreg III. A.

Celkové náklady budou činit 5,5 miliónu korun. Evropská unie může poskytnout až 75 % z této částky.

Zrcadlové bludiště má mít osmiúhelníkový půdorys se sa-

mostatným vstupem a halou. Odtud budou přístupné prostory pokladny propojené s kanceláří, expozice výstav a samotné bludiště. Počítá se i s hygienickým zařízením, a to i pro invalidní návštěvníky.

„Na Větruši bude ještě sportovní hřiště. Tyto aktivity jsou nutné k tomu, aby turisté cestu na Větruši našli“, říká náměstek primátora Jan Kubata.

V polovině května proběhl již 5. ročník mezinárodních operních kursů, pořádaných ve spolupráci s kanadskou univerzitou ve Vancouveru a v červnu byla v rámci těchto kursů uvedena představení oper Bohéma od G. Pucciniho a Eugen Oněgin P. I. Čajkovského.

Na konci roku hostoval operní soubor opět s operou Xerxes v Německu a navíc měl tu čest zahájit novou sezónu v německém Bad Elster, uvedením opery Eugen Oněgin.

Významným datem v životě divadla se stalo 3. září 2004, kdy byla v ústeckém Letním kině uvedena Verdiho opera Aida, která tak dala vzniknout nové tradici letních open air představení (viz foto).

V polovině září reprezentoval naše město baletní soubor v rámci projektu „Carmina Burana Monumental Opera“ v Mexico City.

Koncem září se konala premiéra operety J. Strausse Netopýr

a v rámci projektu „Rok české hudby se zaměřením na dětského diváka“ to byla říjnová premiéra baletu O. Nedbala Z pohádky do pohádky a v prosinci pak opera A. Dvořáka Čert a Káča.

V průběhu listopadu a prosince hostoval operní soubor v šesti městech Holandska a Belgie, tentokrát s operou Ch. F. Gounoda Faust a Markétka. Baletní soubor vystoupil ve Freibergu na Sasko-českém divadelním festivalu s představením Spící Krasavice P. I. Čajkovského a s projektem Carmina Burana Monumental Opera absolvoval náročné šestinedělní turné, při kterém navštívil 27 evropských měst.

Konec roku oslavily všechny soubory společně se svými ústeckými diváky při silvestrovském představení Straussovy operety Netopýr.

*Ing. Tomáš Oldřich
Člen Zastupitelstva města*

Kolik zaplatíme za odpad?

Na sklonku minulého roku schválilo Zastupitelstvo města Ústí nad Labem Obecně závaznou vyhlášku č. 4/2004 o poplatcích za komunální odpad s těmito změnami platnými od 1. 1. 2005:

- každý občan s trvalým bytem v Ústí nad Labem zaplatí ročně 500 Kč.
- každé stavby určené nebo sloužící k individuální rekreaci, vlastníci této stavby zaplatí ročně 250 Kč
- poplatníci, kteří zadali do své banky trvalý příkaz k úhradám, musí si tento trvalý příkaz změnit na nové částky. Ti, co platí formou SIPO, nemusí se o změnu částek již starat
- splatnost těchto poplatků je 2x ročně, první polovina je splatná do 31. března 2005, druhá polovina poplatku je splatná do 30. září 2005
- Poplatek je možné zaplatit na celý rok dopředu do 31. 3. 2005

Co se nezměnilo:

- v případě, že některý občan nesplní povinnosti dle vyhlášky, může město ze zákona uplatnit sankci, a to za opožděnou platbu - poplatek může být zvýšen až o 200 %.
- pro výběr poplatku má město zřízený samostatný bankovní účet vedený u České spořitelny, a. s., č. účtu

88283329/0800. Jako variabilní symbol se použije rodné číslo poplatníka.

■ občané, kteří budou platit poplatek najednou za více členů domácnosti, nebo prostřednictvím vlastníka nebo správce nemovitostí, mají v tomto případě povinnost doručit na adresu inkasního oddělení oznámení na předepsaném formuláři

■ platit je možné poplatek buď bezhotovostním převodem, např. přes SIPO, nebo zadáním trvalého příkazu k pravidelným úhradám do své banky. Výjimečně je možné platit i na pokladně inkasního odd. umístěného dočasně v sídle Technických služeb města Ústí nad Labem, s. r. o., Neštémická 779/4, Ústí nad Labem 400 21, telefon inkasního oddělení: 475 501 126, 475 316 248, 475 316 269. Je možné použít i e-mail adresy: egrtova@seznam.cz.

Poplatek je možné zaplatit i na pokladně magistrátu na adrese Velká hradební 8.

Pokud budou mít občané zájem platit na základě jim doručené složenky, vystavené inkasním oddělením magistrátu, je i toto možné pokud si způsob platby stanoví - zakřížkují na formuláři-oznámení společného zástupce...

Obecně závaznou vyhlášku v úplném znění najdou občané na www.usti-nad-labem.cz.

Miroslav Podborský sportovcem Ústecka

Kvadrilionista Miroslav Podborský vyhrál anketu o nejuspěšnějšího sportovce Ústecka za minulý rok. Není

divu – loni se stal mistrem světa.

O výhře Podborského rozhodli čtenáři nejen Ústeckého

deníku, ale také novináři, politici, představitelé tělovýchovy a sponzoři. Druhé místo obsadil boxer Tomáš Adámek, bronz patří kanoistovi Františku Šárovi.

V první desítce mají zastoupení i ženy. Horolezkyně Zuzana Hofmannová tam pronikla právem, protože společně s Olvou

Novákovou pokořila osmitisícovou Šiša Pangma. Letos chce absolvovat ještě náročnější zkoušku, kterou bude Nanga Parbat.

Podle očekávání získali prvenství v soutěži družstev hokejisté Slovanu. V mládežnické kategorii zvítězili kanoista Jan Roháček a Aerobic junior club Ivy Mrňákové.



Inzerce v Městských novinách
Telefon: 475 241 469

Lepší jazyk v puse nežli na vestě

Nový katalog jazykových kurzů

Z bohaté nabídky si vybere každý!

Angličtina	Němčina	Španělština
cena za týden TWIN Salisbury, Eastbourne od 2 750 Kč CL English Londýn od 2 950 Kč MLI Dublin od 3 650 Kč NSTS Malta od 4 750 Kč	cena za týden KKS Drážďany od 4 600 Kč* Cultura Vídeň od 5 800 Kč*	ABC Barcelona 2 týdny od 6 900 Kč

* cena pro držitele karet ISIC, ITIC, Alive (IYTC) a EURO<26

Naši konzultanti osobně ověřili kvalitu kurzů v naší nabídce.

Kompletní nabídku jazykových kurzů najdete na www.gtsint.cz.
Rezervace a informace: Pařížská 10, Ústí nad Labem
tel. 475 216 467, gts.ul@gtsint.cz, www.gtsint.cz Ceny jsou platné v době tisku.

Pokud si objednáte jazykový kurz do 31. 3. 2005, obdržíte **ZDARMA** průvodce Lonely Planet.

GTS int.

Granulace ve Spolchemii zahájila provoz

Zkušební provoz zahájila v lednu granulace epoxidových pryskyřic ve Spolchemii. Kapacita zařízení umožňuje vyprodukovat více než 60 tun pryskyřic denně. Souběžně s výrobou prvních tun materiálu se zaškolovala obsluha, kterou tvoří tři lidé při čtyřsměnném provozu. Produkt najde v konečné fázi použití zejména u výrobců bílé elektroniky.

Technologie je umístěna v rekonstruovaném objektu v centru ústeckého závodu. První, chemická část výroby, je řízena z velínu výroby Epispol. Zařízení se sestává z reaktoru, do něhož se nasazuje kapalná nízkomolekulární epoxidová pryskyřice a další suroviny. Následně se po přidání katalyzátoru za požadovaného teplotního režimu vyrobí středněmolekulární epoxidová pryskyřice. Ta se vypustí do zásobníku, ze kterého je odčerpávána ke granulaci.

Pryskyřice poté natéká na pás chlazený vodou. Ztuhlý produkt prochází nejprve drtičem a pak mlýnem, kde je drcen na požadovanou granulometrii. V další fázi je dopravován k plnění do big-bagů nebo pytlů. Na paletách pak zboží opouští brány Spolchemie.

„Během prvních deseti dnů jsme vyrobili 4 šarže epoxidových pryskyřic po 12 tunách, teď už produkujeme patnáctitunové šarže,“ říká manažer projektu granulace Přemysl Karásek. Podle jeho slov první tuny materiálu jsou určeny odběratelům v Polsku a Itálii.

Současně s technologií chemické výroby byl uveden do provozu nový granulační pas dodaný německou firmou SBS Kaiser. Nové zařízení svou kapacitou plně nahradí stávající pas, který dosud funguje ve staré výrobní jednotce. „Nový granulační pas odpovídá lépe požadavkům na moderní zpracovatelskou jednotku a má i významně vyšší kapacitu ve srovnání s dosud používaným,“ vysvětlil Přemysl Karásek. To je za-

bezpečeno nejen odlišným konstrukčním řešením (pryskyřice je chlazená mezi dvěma rotujícími nekonečnými pasy), ale i zvětšením vlastní chladicí plochy a jejím lepším využitím.

Stávající jednotka na granulaci epoxidů v bývalé výrobě bude odstavena, popřípadě využita ke granulaci jiných produktů či polotovárů.

Původní šupinovací či granulační pas byl ve Spolchemii původně umístěn v bývalém provozu UP II. Celý záměr na vybudování nové granulace se realizoval paralelně s výstavbou Epispolu. Špičková kvalita kapalných i pevných epoxidů z nových provozů umožňuje uspokojit vysoké požadavky zákazníků. Pevné epoxidové pryskyřice najdou uplatnění zejména v průmyslu práškových nátěrových hmot, které využijí hlavně výrobci tak zvané bílé elektroniky.

Nové moderní zařízení rovněž přispělo k dalšímu zvýšení bezpečnosti a zlepšení péče o životní prostředí.

Nevídáno, neslýcháno... 7

Pravidelná rubrika pro všechny, kteří mají smysl pro humor

Empire State Aussig



Tak už je to konečně venku – v Ústí nad Labem vyroste největší budova v České republice! Sto čtyř patrový kolos začne směřovat do oblak už o letošních prázdninách. Německý investor Die Fliege GmbH má jasno, jak se bude jmenovat – Empire State Aussig.

Investice v hodnotě 212 milionů Euro přinese městu takový dostatek nebytových prostor, že některé administrativní bu-

dovy v okolí budou zbourány. Místo nich vzniknou parkovací plochy. Mrakodrap totiž pojme denně přibližně 4 – 5 tisíc lidí.

Nezaměstnanost v Ústí by tak rázem poklesla o několik procent.

V obří budově najdeme nejen kanceláře, ale také byty, butiky, restaurace, multikino, kliniku plastické chirurgie, vyhlídku, konferenční sály a tři bazény. Samozřejmostí je

také televizní vysílač s pracovním názvem „Hořčák“. Bazény budou propojeny tobogánem, jenž půjde ze 37 do 33 patra.

„Už máme podepsané tři smlouvy o smlouvě budoucí. Prvním zájemcem je obuvník František Málek, druhým kaďeňice Petra Soukupová. Posledním, kdo chce sídlit „ve věži“, je Nguen Huong, obchodující se vším. Krásně se nám to plní“, řekl prokurista společnosti Wolfgang Taufel.

O největším trumfu však Němci zatím nejsou příliš ochotni mluvit. Podle spolehlivých zdrojů mají uvažovat o provozu lanovky z 97 patra na Větruši. Připraveny jsou prý i animační programy – letní skoky parašutistů z budovy, soutěž horolezců, kdo výše poskle bez lan i závody umývačů oken o to, který závěsný vozík se nejdříve dotkne asfaltu Mírového náměstí.




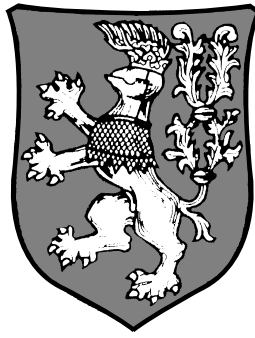


V každém ze čtyř výtahů budovy budou moci návštěvníci volit z několika rychlostních programů: želva – trabant – gepard – volný pád.

Zoologická zahrada v zimě

Příděl sněhové nadílky v druhé polovině ledna obyvatelé ústecké zoologické zahrady nezaskočil. Vzhledem k tomu, že zvířata jsou na středoevropské zimy již zvyklá, nenastaly v jejich životě žádné komplikace. Je samozřejmé, že denní režim je trochu jiný než v létě, zvířata nemohou trávit ve výběžích a venkovních expozicích tolik

času, ale na sněh se dostanou i tak exotičtí tvorové jako jsou žirafy, nosorožci či opice. Někteří si dokonce v chladnějším počasí libují, neboť v jejich domovině – mimochodem, kterou však nikdy neviděli, se nízké teploty také objevují. K nim lze zařadit pandu červenou, tuleně, velbloudy, rysy, supy himalájské a mnohá další.



	Obec u Domažlic	1	Výpravné básnictví	Sopečná vyřelina	SPZ aut Ostravska	Chemická značka tantalu	Praobyvatel jižní Evropy		Ona	Zkratka Evropského poháru	Korýš s deseti nohama	Náš dostihový kůň	2	Napodobenina					
Kočkovité šelmy		▼						Jméno herečky Brodské					▼						
Často zhášet cigaretu								Přístroj Otec											
Exotický plod						Značka atmosféry Jeden a jeden				Psi rasa Ta další									
Žemlovka					Nástroj tesaře Pst					Prkenné stropy Tolja									
	Statampér (značka) Zábavný podnik			Slovenský hokejista Akvarijní ryba								Tisk. agentura USA Stavební kámen							
Značka kilopondu			Útok vojáků na koních Afroasiat						Kladná elektroda										
Kořalka z kvašené rýže										Zkratka souhvězdí Apus				Milenec					
Podoba jména Barbora														Náplň tužek					
Kočovník														Otázka šestého pádu					
Vodní živočich														Ilustrátor Svejka (Josef)					
Název hlásky M			Anglický šlechtic	Na odlišné místo (zastarale)										Tajenka: Tacitův výrok	Polské centrum zimních sportů	Podpis anonyma Přítel (knižně)			
Trup									Zůstat jako poslední Mít velmi rád										
	Jednotka hlasitosti Litoměřická TJ				Severonorský nezamrzající přístav	Rozpouštědlo		Znalost	Planeta naší soustavy Zvuk zvonu					Pouze (nářečně)					
Bok								Nocležna pro dělníky											
Náš autor divadelních her (Petr)								Sl. lyžařské středisko Svazek obilí											
Iniciály herečky Mandlové			Odborová zkratka Sloní špičák					Třásnový smeták Plášť beduinů				Asijské ženské jméno Šachta							
Pytel				Ovčí srst Chemická značka teluru					Manžel Bardotové Zkr. naší spojitelný										
Zničení jízdou						3 ▶								NAPOVÍME VÁM					
Druh traviny														Ladman, Svitana, Otov, Vadim, aba, Narvik, AP, enom, OVA, Lo, st, anol, Milotín, Erot, Aps.					

Tajenka z minulého čísla: Můžeš mluvit o velikém štěstí, když se nemusíš stýkat s blby.

Výherci: Stanislav Oplt, Hana Berounská, Bohuslav Krejčí. Blahopřejeme!

Nové byty v Ústí nad Labem na Bukově

www.bukov-centrum.cz

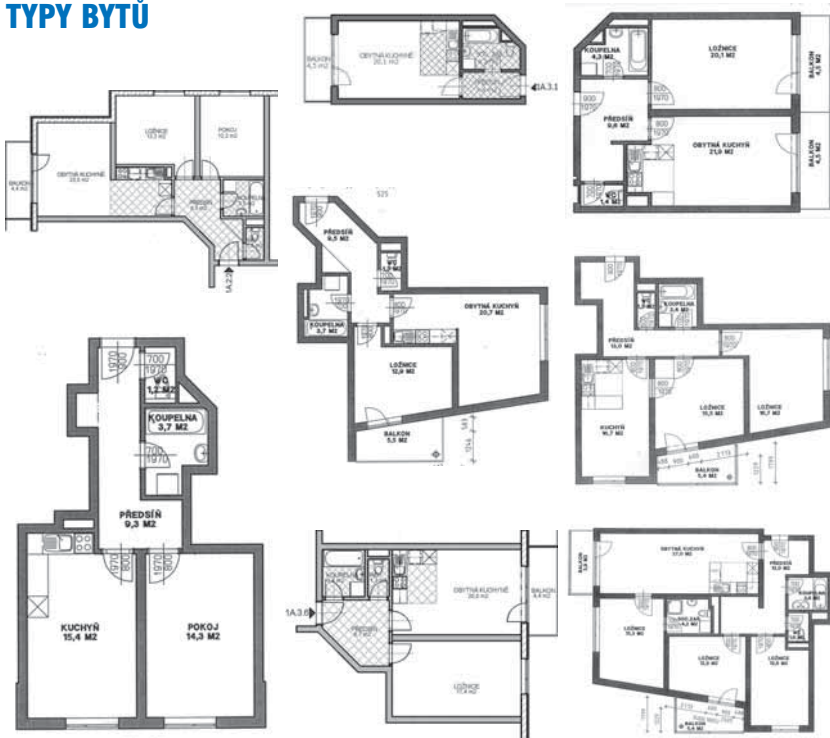


Zájemci si budou moci prohlédnout vzorový byt

Od října 2004 si mohou zájemci o bydlení v nové bytové výstavbě Bukov – Centrum prohlédnout rychle rostoucí stavbu přímo zevnitř. K dispozici je již dokončený vzorový byt v jednom z rozestavěných domů. Byt je zařízen ve standardu, který tento projekt nabízí včetně kuchyňské linky, která je taktéž v ceně bytové jednotky.

Standard bytů tvoří: podlahové krytiny (dlažby, koberec), plastová okna včetně parapetů, vnitřní dveře s obložkami na zárubních, vstupní protipožární dveře, kompletní koupelny a toalety, včetně zařizovacích předmětů, kuchyňské linky.

TYPY BYTŮ



Informační centrum:

Za Vozovnou 1, Ústí nad Labem, 400 01 (v přízemí Domova-penzionu Bukov)

Telefon: +420 475 205 045, mobil: +420 737 200 009

E-mail: mlihart@eube.cz, internet: www.bukov-centrum.cz

4 důvody, proč je výhodné pořídit si byt na Bukově!!

1. Byty se státní dotací

Investorem bytové výstavby Bukov – Centrum je statutární město Ústí nad Labem, které realizuje tuto stavbu s příspěvkem státu. Tímto je cena v úplně novém a základně vybaveném (včetně koberců, dlažby, kuchyně atd.) bytě výrazně nižší než v nové komerční výstavbě.

2. Nové byty – záruka kvality

Novostavba přináší mnoho výhod oproti pořízení bytu ve starší zástavbě. Dodavatelem pro bytovou výstavbu Bukov – Centrum je jedna z předních českých stavebních firem – Metrostav a. s. – s letitou zkušeností a postavením na trhu. Při stavbě nových bytů se používají nejmodernější materiály s výbornými technickými vlastnostmi, dlouholetou životností a dobrými záručními podmínkami. Interiérové prvky jsou v moderním stylu a designu.

3. Vybavení bytů

Na Bukově si pořídíte bytovou jednotku kompletně novou bez nutnosti nutných oprav a změn. Byt je kompletně vybaven ve standardu (podlahové krytiny – dlažby, koberec, plastová okna včetně parapetů, vnitřní dveře s obložkami na zárubních, vstupní protipožární dveře, kompletní koupelny a toalety, včetně zařizovacích předmětů) a navíc je zde již i namontovaná kuchyně. A to všechno je zahrnuto v pořizovací ceně bytové jednotky.

4. Výhodné financování – byty od 156 600 Kč + splátky

K pořízení nového bytu v bytovém komplexu Bukov – Centrum je připravena atraktivní forma financování. Nový zájemce složí bytovému družstvu pouze 30% akontací a dále bude byt platit měsíčními splátkami po dobu 20 let s tím, že úvěr lze kdykoliv doplatit dříve.

Výhodou družstevního financování, kterou nabízí tento projekt, je možnost financovat své bydlení prostřednictvím úvěru bytového družstva, kdy si zájemce nemusí zajišťovat povinnou dokumentaci a prokazovat příjmy jako u standardních hypotečních úvěrů. Také úroková sazba je výrazně nižší než u běžných typů hypotečních úvěrů.