

MĚSTSKÉ NOVINY

číslo 20

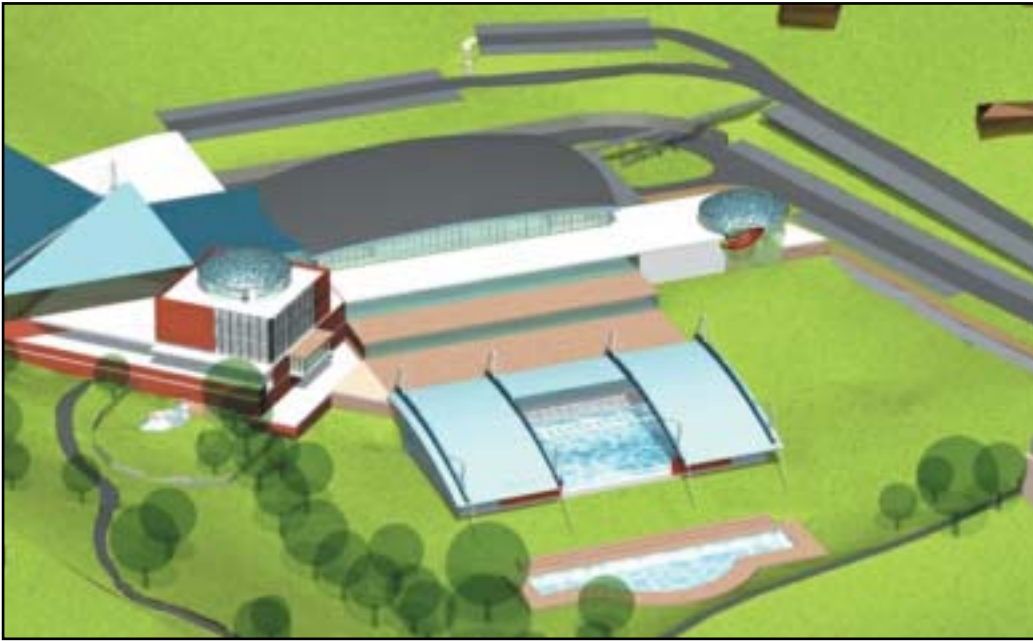
říjen - listopad

2003

Informační list pro občany města Ústí nad Labem

Nové webové stránky města: www.usti-nl.cz

V Ústí má vyrůst miliardový Eden Park



Švýcarská firma GEN MAN VENTURES AG chce na Střížovickém vrchu vybudovat „vodní svět“, krytou lyžařskou dráhu, golfové hřiště a multifunkční halu. Projekt za miliardu korun má vytvořit nejméně 350 nových pracovních míst. Zastupitelé vyslovili velkou většinou hlasů s tímto záměrem souhlas.

Celý projekt má název Eden Park. Investorem bude E. P., s. r. o., dceřinná společnost GEN MAN VENTURES AG.

Účast města v projektu

Město podepíše s uvedenou společností „Prohlášení o vzájemné spolupráci a podpoře investic“. Švýcarská strana se zde zaváže k financování celé investice, k provozu areálu, zajištění jeho výstavby, provedení veškerých projekčních prací i inženýrské činnosti, dále ke zpracování studie proveditelnosti a zastavovací i urbanistické studie. Radnice na druhé straně deklaruje, že učiní veškeré potřebné kroky k zajištění souladu územního plánu s projektem, pronajme na dobu 15 let s opcí na dalších 5-15 let za symbolickou hodnotu městské pozemky v potřebném rozsahu a vloží do celého projektu plavecký areál Klíše s tím, že v hodnotě tohoto majetku vstoupí do společnosti provozující

celý areál. „Projekt aquaparku vyřeší problém s nezbytnou rekonstrukcí klíšské plavecké haly, do které by město muselo vložit 100 milionů korun“, říká radní MUDr. Jiří Madar, jenž stojí v čele projektového týmu k této významné investici.

Jak dále Madar řekl, město vloží do projektu svůj majetek až poté, co od švýcarské strany obdrží veškeré záruky týkající se financování a realizace vý-

stavby Eden Parku. „Vše si velmi dobře pohlídneme“, dodává.

Doprava

Dopravní přístupnost k areálu aquaparku je jedním z klíčových problémů. Aquapark by mělo dle současných odhadů navštívit denně 1000 - 5000 lidí, čímž vyvstanou velké nároky jak na parkování, tak na průjezdnost okolních komunikací. Největší nápor návštěvníků se

V tomto čísle najdete:

Nové obchodní centrum	str. 2
Analýza bezpečnosti	str. 3
Rozhovor s radním Kubatou	str. 5
Gandalovič kritizuje vládu	str. 6
Spolupráce s univerzitou	str. 6
Drážďanům pomohla vlna	str. 7
Studie labského nábřeží	str. 8
Reportáž z Ruska	str. 10
Nemocnice zkolaudována	str. 12
Nabídka palivového dřeva	str. 13
Vyjáždíte se k odpadům	str. 15
Nové byty na Bukově	str. 16

a další...

očekává kolem 16. hodiny ve všední den, o víkendech kolem desáté až jedenácté dopoledne.

Dopravně inženýrské posouzení důsledků zprovoznění Eden Parku zadalo město pražské společnosti City Plan Praha, která k tomu využije digitálního modelu Ústí nad Labem, a rovněž ústeckému odborníkovi v oblasti dopravních staveb Ing. Vladimírovi Budinskému. „Je jasné, že nynější cesta ke klíšské hale nemůže v budoucnosti kapacitně vyhovovat. Budeme si muset říci, kudy silnice povede, kde budou parkovací místa, jestli protáhneme linku MHD až k areálu, apod.“, říká vedoucí odboru dopravy MmÚ Ing. Dalibor Dařílek.

pokračování na straně 4

Na Mírovém náměstí budou stromy a kašny

Na Mírovém náměstí by měla být v budoucnosti vysoká zeleň, kašna a zahradní restaurace. Opačak by zde neměly parkovat osobní automobily. Vyplynulo to z konečných výsledků ankety, kterou město vyhlásilo v srpnových Městských novinách.

Anketní lístek vyplnilo a odeslalo 201 lidí. Pro kašnu se vyslovilo 181 osob a pro vysokou zeleň jen o dvě méně. Zastávky MHD v ulici Hrnčířská si přeje 120 respondentů, 60 je proti. Pro zahradní restaurace hlasovalo 169 občanů, 26 si tento typ oddechu v centru nepřeje. Dopravě MHD na Mírovém náměstí feldko ano 82 lidí proti 70 s opačným názorem. Parkování taxi si zde nepřeje 156 respondentů.

Celkem 7 osob by na centrální ploše nerado vidělo stánky, 5 lidí nechce herny a 7 reklamy.

„Výsledky ankety ukazují, že si lidé přejí spíše tradiční architekturu navozující pocit klidu a bezpečí“, říká primátor města Mgr. Petr Gandalovič.

Projektový tým k Mírovému náměstí, jehož předsedou je obvodní starosta Radek Vonka,

akceptoval připomínky veřejnosti. „Stromy, které neměly na centrální ploše podle původní studie být, oddělí dopravní část náměstí od části oddechové. Pod stromy dáme samozřejmě lavičky. Zastávky MHD budou umístěny do Hrnčířské ulice a k OD Labe a na Mírovém náměstí zůstanou jen zastávky ve směru z města. Architekt M. Šrámek přistoupil i na výhrady týkající se původně navrhovaných „korytek“ s vodou a společně s projektovým týmem se přiklonil k vybudování sedmi kašen, o jejichž podobě nyní diskutujeme. Co se týče povrchu Mírového náměstí, navrhujeme kombinaci světlé žuly a tmavšího čediče s důrazem na protiskluzovost. Dlažba bude kamenná, nikoliv betonová. Drobná kamenná dlažba bude povrchem i v Hrnčířské ulici, kde má být provedena výsadba dvojaleje“, říká Vonka.

Jak dále Vonka sdělil, projektový tým uvažuje, že se už příští rok na jaře na Mírovém náměstí objeví několikametrový vzorek nové dlažby, aby si lidé mohli udělat obrázek, po čem budou v budoucnosti chodit.

Slovo primátora



Již téměř dva roky platí Ústečané za odvoz komunálního odpadu poplatků městu podle počtu trvale přihlášených osob. Zavedení tohoto systému provázela celá řada diskusí, a proto je logické, že se zabýváme jeho účinností. Rada města se touto otázkou zabývala několikrát a nechala si vyhodnotit veškeré ekologické i ekonomické aspekty. V souvislosti s připravovaným rozpočtem města na příští rok posuzujeme v současné době zejména objem celkových nákladů ve vztahu k částce, kterou občané uhradí formou poplatků.

Množství komunálního odpadu rok od roku stoupá. Důvodem je nejen nárůst spotřeby občanů, ale také skutečnost, že lidé svozu odpadu podstatně více využívají, neboť za něj paušálně platí. To přineslo kladný efekt ve formě poklesu vzniku nových černých skládek. V minulém roce bylo také odvezeno až o třetinu komunálního odpadu více v důsledku likvidace následků povodní.

Systém poplatků za komunální odpad počítá se 420 korunami za trvale přihlášenou osobu. Neplatí se jen za byty, ale také za rekreační objekty. Náklady na celý systém komunálního odpadu, včetně třídění a sběru odpadů objemných a nebezpečných, stojí město okolo 47 milionů korun. Původně byl poplatek stanoven tak, aby příjmy a náklady byly téměř v

rovnováze, avšak zákon zvýšil cenu ukládání odpadů na skládky. Od občanů jsme loni vybrali 37 milionů, takže zhruba deset doplácíme z jiných zdrojů.

Řešíme proto otázku, zda poplatek zvýšit tak, aby opět pokryl vynaložené náklady, což by představovalo maximální hranici 500 korun. Jde o rozhodnutí, zda máme občanům, kterým bere vláda peníze již tak dost vysokými daněmi, ještě zvýšit „daň“ v podobě úhrady za odpad městu. Jsem přesvědčen o tom, že jakékoliv zvyšování daní a poplatků lidem je v současné době nesprávným řešením. Město musí vystačit s tím, co od občanů vybere a usilovat o úspory v provozním rozpočtu tak, aby bylo schopno tento systém financovat.

Velkou debatu jsme vedli o částce 420 korun, kterou platí majitelé rekreačních zařízení (převážně chat) bez ohledu na to, zda již odvádějí peníze jako trvale bydlící. Přiznám se, že jsem byl zastáncem snížení tohoto poplatku, protože uvedené objekty nejsou využívány celoročně. Svůj názor jsem však neprosadil. Politická shoda hovoří o tom, že se poplatky z chat měnit nebudou. Rozhodli jsme však o koupi malého svozového vozidla, které by mělo být schopno zajet i do méně dostupných chatových oblastí.

Zkvalitnění a zvýšení efektivity systému sběru komunálního odpadu se v budoucnu neobejde bez výrazných investic do moderní technologie. Připravujeme proto vstup strategického partnera do TSM, který by byl takových investic schopen. Základní podmínkou však bude to, aby se pro občany systém nezdrazil a současně zlepšil.

Mgr. Petr Gandalovič
primátor města Ústí nad Labem

Na protidrogovou léčbu přispěje i město

Masarykova nemocnice v Ústí nad Labem obdrží od města dotaci ve výši 573 tisíc korun na léčbu drogově závislých. Rozhodlo o tom Zastupitelstvo města.

Více než půlmilionová dotace pokryje rozdíl mezi státním příspěvkem a skutečnými potřebami nemocnice. Peníze budou použity na metadonový program a provoz detoxifikační jednotky.

Vydává Magistrát města Ústí nad Labem, Velká Hradební 8, 401 00 Ústí nad Labem. Neprodejný informační dvouměsíčník pro veřejnost. Ev. číslo MK ČR E 10245. Náklad 43 000 ks. Technická výroba: VLTAVA-LABE-PRESS, a. s., divize SEVER. Řídí Redakční rada ve složení: Mgr. Petr Gandalovič (předseda), Mgr. Tomáš Jelínek (místopředseda), Ing. Tomáš Ondřích, Milan Knotek, PhDr. Vladimír Kaiser, Petr Beran, Jan Křemen.
Inzerce: 475 241 469.



Centrum Ústí má nový obchodní dům Investor jde cestou vysoké kultury prodeje

Na Mírovém náměstí bylo otevřeno nové obchodní centrum, které vzniklo propojením zrekonstruovaného historického domu a moderní novostavby s vnitřním atriem.

Prodávát se bude oblečení, kosmetika, sportovní potřeby, hračky a další sortiment. Pražská firma Amadeus jako investor nešla cestou levného zboží, které známe z tržnic, a při pohledu na prodejní prostory je to zřetelně vidět.

Objekt je koncipován jako soubor pasáží a galerií, oddělených prosklenými stěnami od prodejních prostor. Suterén a tři nadzemní podlaží jsou využity jako nájemní komerční plochy pro butikový prodej. Součástí obchodní části je také restaurace a kavárna. Ve čtvrtém patře jsou kanceláře a technické zázemí personálu a v pátém patře dva velkometrážní byty.

Radnice byla úspěšná v získávání dotací na investiční akce

Město přijalo od Krajského úřadu dvoumilionovou dotaci z fondu „Reprodukce majetku obcí“, která bude použita na opravu pavilonu 14 ZŠ SNP - školička. Celá investice, při které dojde k zateplení objektu a opravě chodníků, si vyžádá náklady 5,8 mil. Kč.

Dalších 3,2 mil. ze zmíněného fondu použije radnice na rekonstrukci tělocvičny ZŠ SNP, rekonstrukci kuchyně v ZŠ České mládeže a výměnu oken a montáž sítí proti hmyzu v kuchyních a skladech základních a mateřských škol.

Z „Fondu obnovy Ústeckého kraje“ byla městu poskytnuta účelová dotace na opravu venkovních prostor objektu ZŠ

Obchodní dům, jenž má být zatím obsazen zhruba ze 70 %, pojme až 48 prodejen. Celková komerční plocha je 3 600 metrů čtverečních. Uvnitř jsou osobní výtahy pro 13 osob, eskalátory i dětský koutek.

„Centrum Ústí nad Labem se zejména vlivem supermarketů a vysokých nájmů částečně vylidnilo a nový obchodní dům může přispět k většímu pohybu lidí na ústřední městské ploše“, říká ústecký radní Mgr. Jan Kubata.

Podle primátora Mgr. Petra Gandaloviče bude radnice nadále usilovat o oživení středu města, a to nejen rekonstrukcí Mírového náměstí, ale také vytvářením vhodných podmínek investorům. Na nezastavěných volných plochách kolem náměstí by měly v budoucnu vyrůst další domy s obchodními i administrativními prostory. „Sever je první vlašťovkou“, dodává primátor.

Pražská (2,15 mil. Kč) a opravu fasády a okapových chodníků, vstupu do budovy a schodiště zahrady této školy (839 tis. Kč).

Další peníze získalo město od ministerstva pro místní rozvoj. Jde o dotaci 1,23 mil. korun na opravu panelového domu v Kojetické ulici a o částku 4,2 mil., kterou stát poskytl na opravu panelového domu v ulici Masarykova.

V obou domech budou provedeny opravy konstrukcí obvodových plášťů, střešních konstrukcí a lodžii. Na dům v Kojetické ulici bude muset být vynaloženo téměř 7 milionů korun, objekt v Masarykově ulici si dokonce vyžádá 14, 7 mil.

Analýza bezpečnosti: strážníci řešili více přestupků

Radní vzali na vědomí informaci o bezpečnostní situaci ve městě za letošní I. pololetí, kterou předložil primátor Mgr. P. Gandalovič.

Strážníci řešili přes dvacet tisíc přestupků, což je o čtvrtinu více, než v loňském roce. „Počet přestupků nenarostl proto, že se situace v našich ulicích zhoršila, ale z důvodu mnohem intenzivnější práce městské policie. Strážníci např. provedli desítky bezpečnostních akcí zaměřených na různé oblasti a skupiny obyvatel“, říká primátor.

Z celkového počtu se dvě třetiny přestupků týkaly silničního provozu a třetina veřejného pořádku. Strážníci za I. pololetí zadrželi a předali Policii ČR 35 celostátně hledaných osob a 43 pachatelů trestných činů. Na blokových pokutách byly vybrány téměř dva miliony korun v hotovosti, tedy výrazně více než loni.

„Důsledné uplatňování pořádku a bezpečnosti i od malých věcí, což je princip nulové tolerance, neznamená „buzeraci“ lidí, ale má odradit i pachatele závažnějších trestných činů. Důkazem tohoto principu je, že na Mírovém náměstí je v



Bývalý starosta New Yorku R. Giuliani (vpravo) se při své nedávné návštěvě České republiky setkal také s primátorem města Ústí nad Labem Mgr. P. Gandalovičem. Oba se shodli na tom, že kvalitu života obyvatel velkých měst podmiňuje v první řadě míra bezpečnosti na ulicích, kterou je možné dosáhnout zejména uplatňováním principu nulové tolerance.

současné době pořádek, a také to, že do sítě bezpečnostních akcí spadl velký počet celostát-

ně hledaných a pachatelů trestné činnosti,” dodává Gandalovič.

Začátkem srpna byly ve městě instalovány 3 informační tabule Ramet na měření rychlosti motorových vozidel (ul. Výstupní, ul. Masarykova a ul. Bělehradská). V současné době jsou ve zkušebním provozu. Městská policie má již také automobil s vestavěným radarem na měření rychlosti. Evidované přestupky budou předávány k řešení na odbor dopravy.

Strážníci se nejvíce potýkají s rušením nočního klidu a s tím souvisejících jevů - konzumace alkoholu na veřejnosti, výtržnictví, rvačky, ničení majetku a znečišťování veřejného prostranství. Druhy těchto přestupků jsou obvykle zaznamenávány v oblastech, kde jsou

restaurační zařízení, provozovny s výherními hracími automaty a diskotéky. Stojí za povšimnutí, že narůstají případy, kdy chování pachatelů takových přestupků vykazuje značné agresivní sklony a věková hranice těchto osob se pohybuje mezi 16 až 18 lety. Zároveň se řeší více případů narušování občanského soužití, kde svoji roli opět sehrává násilí. Přestupky typu znečišťování veřejného prostranství nebo znečišťování životního prostředí se daří lokalizovat téměř okamžitě. Bohužel se nedaří odhalovat pachatele těchto přestupků. Jedná se převážně o převrácení kontejnerů, zakládání nepovolených skládek a odkládání velkoobjemového odpadu na veřejném prostranství.

Všebořičtí mají nové hřiště

Nové dětské sportovní hřiště bylo otevřeno v areálu všebořického ZŠ Pod Vodojemem. Pásku slavnostně přestříhl náměstek primátora Mgr. Tomáš Jelínek.

Hřiště s umělým povrchem má dva kurty a čtyři basketbalové koše. Bude sloužit nejen dětem místní základní školy, ale také přílehlé mateřské škole Kytíčka i široké veřejnosti.

Výstavba hřiště, kterou provedla společnost Istar, začala loni podzim. Celkové náklady činily 4,1 mil. korun, z toho 300 tisíc Kč byl příspěvek školy. Zbytek hradilo město ze svého rozpočtu. Jde již o 11. sportovní hřiště pro děti, které bylo v Ústí nad Labem za rozhodující finanční účasti radnice vybudováno či zrekonstruováno.



„Třicet let jsme sportovali na škváře. Současné podmínky, které děti k pohybu mají, se s těmi našimi nedají vůbec srovnat“, řekl bývalý učitel tělesné výchovy a exstarosta centrálního obvodu Mgr. Zdeněk Kavina.

Město postaví další část cyklostezky

V průběhu letošního září byly zahájeny práce na dalším úseku cyklostezky ze Svádova do Valtířova. Rada města uvolnila zbylých 3,5 mil. korun nutných k dofinancování této akce a na základě výsledků výběrového řízení vybrala zhotovitele díla - stavební práce provede ústecká firma Ravel.

Celkové náklady budou činit 15,2 mil. korun. Město zaplatí 8,3 mil. a zbytek bude uhrazen z dotace od Státního fondu dopravní infrastruktury. Cyklisté by se po nové trase měli projíždět už v červnu příštího roku.

Město před třemi lety zprovoznilo více než dvanáctikilometrový úsek cyklostezky do Libochovan a letos o prázdninách také trasu do Svádova, která měří 2,7 km. „Ústí nad Labem má všechny předpoklady k rozvoji cykloturistiky. Vedle nových cyklostezek, které postupně budujeme, nelze zapomenout také na cyklotrasy v okolí města uprostřed přírody. Např. turisté z Německa mají o tento typ volnočasových aktivit obrovský zájem“, říká radní Mgr. Jan Kubata.

Výtvarníci získali peníze navíc

Díky vysoké finanční rezervě bylo vyhlášeno druhé kolo podávání žádostí o finanční příspěvek z rozpočtu města na akce kulturního kalendáře v roce 2003. Celková částka činí 250 tisíc Kč.

Společnosti Lidé výtvarnému umění - výtvarné umění lidem, která v současné době realizuje výstavní program v muzeu a v budově Fakulty užitého umění a designu UJEP, byl původní příspěvek 300 tisíc Kč navýšen o 100 tisíc. Na akci „Labské léto 2003“ získalo rádio North music 150 tisíc Kč.

Dále byly finančně podpořeny grantové projekty - „Ústí nad Labem na starých kinematografických dokumentech 3. díl“, který mapuje historii města (100 tisíc Kč) a „Šedá listina 03 - Život v Ústí nad Labem“. V rámci tohoto projektu budou v provozu Severočeské armaturky vytvořeny bronzové plastiky, které budou po ukončení akce vystaveny a poté umístěny do veřejných prostor města (53 tisíc Kč).

Český svaz žen získal 88 tisíc Kč pro amatérský soubor „Za-



Jednou z mnoha letošních kulturně-společenských akcí v Ústí n. L. bylo Labské léto v letním kině.

pnu - vypnu“. Důvodem tohoto příspěvku je účast na Mezinárodním festivalu divadelních souborů v Moskvě. Sou-

bor tam významně prezentoval Ústí nad Labem i Českou republiku, neboť byl jediným zástupcem ČR.

Nejvyšší částkou - 600 tisíc Kč - byla podpořena oprava varhan v kostele apoštola Pavla v Ústí nad Labem.

Ve městě kapacitně nevyhovuje devět křižovatek

Radní uložili vedoucímu odboru dopravy MmÚ Ing. Daliboru Dařílkovi připravit k realizaci zřízení alespoň jednoho nového světelného signalizačního zařízení a zařadit tuto akci do návrhu rozpočtu pro příští rok.

Město má od roku 1997 k dispozici Studii rozvoje signalizačních zařízení“ zpracovanou Ústavem dopravního inženýrství Praha, avšak od doby jejího vzniku došlo v Ústí nad Labem k nebývalému nárůstu intenzity silniční dopravy. Magistrát proto zadal společnosti

City Plan Praha aktualizaci této studie. Z ní se má radnice dozvědět, které křižovatky již nyní nevyhovují provozu a které nebudou vyhovovat v roce 2010. Půjde také o seznam křižovatek, jež není nutné do roku 2010 signalizovat, ale jejichž realizace by měla probíhat v závislosti na nově navrhované urbanizaci území. Poslední část studie bude pojednávat o křižovatkách a zařízeních, jejichž stav je natolik zastaralý a poruchový, že potřebuje výměnu.

V současné době je v Ústí

nad Labem v provozu 12 světelně řízených křižovatek a 1 světelně řízený přechod pro chodce (ul. U Nádraží). Již nyní ví město o tom, že do roku

2010 by bylo nutné realizovat 11 světelných signalizačních zařízení. Na základě provedených sčítání již letos kapacitně nevyhovuje 9 křižovatek.

V Ústí má vyrůst Eden Park

pokračování ze strany 1

Ve dvou etapách

Výstavba vodního světa a sjezdovky má začít už v říjnu příštího roku s předpokládaným termínem dokončení v listopadu 2005. Investor se bude snažit získat část finančních prostředků i ze strukturálních fondů EU. Provozní doba by měla být od 6.00 až do 24.00 hod. Předpokládá se dvousměnný provoz se 150 zaměstnanci v jedné směně. Zásobování má zajišťovat denně 30 automobilů. Cena vstupného není dosud stanovena.

Druhou etapu výstavby tvoří multifunkční sportovní hala zejména pro míčové sporty s perspektivou budoucího pořádání olympijských her v Praze v letech 2016 či 2020. O běžném provozu haly zatím neexistuje detailní plán. Denní návštěvnost lze předpokládat kolem 500 sportovců. Mnohem více lidí by sem přišlo v případě navazujících aktivit, které

jsou věcí průzkumu (služby, kino, restaurace...).

Co říkají politici

Mgr. Jan Kubata, radní: „Pokud se tento projekt podaří uskutečnit, a já jsem přesvědčen o tom, že ano, může to být mimo jiné pozitivní signál investorům, že do Ústí nad Labem se vyplatí vkročit“

MUDr. Jiří Madar, radní, ředitel Masarykovy nemocnice: „Mrzí mě, že obyvatelé Ústí n/L jezdí za podobnými aktivitami do jiných měst. Nyní máme možnost to změnit“.

Mgr. Petr Gandalovič, primátor města: „Tak rozsáhlá investice nepochybně zlepší celkový obraz Ústí n. L. v očích veřejnosti.“

Ing. Miroslav Harciník: „Město a investor musejí vytvořit takové podmínky, aby existence Eden parku co nejméně negativně ovlivnila život obyvatel Klíše“.



Peníze do sportu se vyplatily, říká radní Mgr. Jan Kubata

Město letos poskytlo ze svého rozpočtu desítky milionů korun preferovaným sportům, což je částka, která nemá v polistopadové historii Ústí nad Labem obdoby. Jak jste spokojen s využitím těchto finančních prostředků? Vyplatilo se to městu vůbec?

„Určitě vyplatilo. Hokejisté a fotbalisté se pohybují na vrchních příčkách tabulky. Prvoligovému basketbalu pomohla naše dotace přežít, neboť jim odešel německý sponzor a ze suterénu se vrací zpět na scénu volejbal. Návštěvnost atraktivních sportů jde do tisíců, což je také velice uspokojivé. Atraktivita sportu také výrazně zlepšuje obraz města navenek“.

Radnice celá 90. léta říkala, že financování vrcholového sportu je rolí silných soukromých sponzorů, nikoliv samosprávy. Nyní je ke sportovcům více než štedrá. Co bylo důvodem tak radikální změny?



Mgr. Jan Kubata
radní a předseda představenstva HC Slovan Ústí n. L.

„Do vedení města přišli noví lidé s jinými prioritami. Je třeba také dodat, že před lety ukouzl obrovský kus finančního koláče Mariánský most. Byla tu také větší vůle velkých podniků ke sponzorování sportu - Setuza kdysi dávala velké peníze do volejbalu a Spolchemie platila basketbal - a město proto nemuselo tolik finančně

intervenovat. Situace se ale podstatně změnila k horšímu a město nechťelo nechat sporty padnout až na dno“.

Kontroluje město, jak se s jeho penězi v klubech nakládá?

„Samozřejmě. Ve vedení jednotlivých klubů má město vždy nejméně jednoho svého zástupce. Pravidla využitelnosti peněz jsou klubům rovněž jasně stanovena a nelze je přebročit“.

Ne každý Ústečan je pohybově založen. Najdou se i ti, co město za finanční podporu sportu kritizují. Argumentují tím, že by tyto finanční prostředky mohly být využity jinde.

„Tento argument bych přijal v případě, kdyby město výrazně zapomínalo na některou z důležitých oblastí veřejného života. V době, kdy opravujeme Větruši a letní kino, připra-

vujeme rekonstrukci Mírového náměstí, stavíme nové cyklostezky, hřiště pro děti a úspěšně oživujeme střed města, si podle mého názoru můžeme dovolit investovat také do zábavy - lidé se chtějí uvolnit a sport jim to umožňuje, ať už v aktivním či pasivním slova smyslu. Nepovažuji za dobré, že v krajské metropoli hrají hokejisté druhou a fotbalisté dokonce třetí ligu. Mohli jsme samozřejmě čekat třeba dalších deset let, že se stane nějaký zázrak, ale on by pravděpodobně nepřišel. Místo toho jsme přišli my s finanční injekcí, která sportu i veřejnosti prospěla.“

Kdy město zrekonstruuje Zimní stadion?

„Letos jsme rekonstrukci nezahájili, protože by hokejisté určitou dobu neměli kde trénovat. Akce určitě proběhne v příštím roce.“

Město nepodporuje jen vrcholový sport

Zastupitelé rozhodli o poskytnutí dalších finančních prostředků do oblasti sportu a činnosti mládeže.

Celkem 533 tisíc uvolnilo zastupitelstvo na sportovní a pohybové aktivity související s dlouhodobou činností nad 18 let. Příjemcem této podpory budou TJ Chemička (146 tis. Kč), TJ Spartak (135 tis.), TJ Lokomotiva (90 tis.), Sdružení hokejbalových mužstev (55,5 tis.), TJ Sokol (55 tis.) a SKP Sever (52 tis.).

Školy s třídami s rozšířeným vyučováním tělesné výchovy si přijdou dohromady na 400 tisíc

korun. Jde o ZŠ Mírová (basketbal), ZŠ Vinařská (lední hokej), ZŠ Rabasova (volejbal) a ZŠ Stříbrnická (multifunkční třída). Každá škola bude příjemcem 100 tis. Kč.

Investiční prostředky ve výši 468 tisíc Kč byly odsouhlaseny občanskému sdružení Ski Klub Telnice na nákup dvou sněhových děl a vybudování informačního systému orientačních tabulí a map.

Na akce sportovního kalendáře půjde 900 tisíc korun. Půl milionu z toho získá TJ Ústí nad Labem na pokrytí nákladů Mistrovství Evropy v moder-

ním pětiboji mužů a žen, které se v našem městě konalo na přelomu srpna a září. Částka 300 tisíc Kč je určená Reklamní agentuře Vision's Production na Galavečer profesionálního boxu. Akce proběhne 17. října na Zimním stadionu, kde se o titul mistra Evropy utká ústecký odchovanec Lukáš Konečný s Belgicánem Douglasem Bellinim. Zbýlých 100 tisíc korun zastupitelé schválili HC Slovan Ústí nad Labem jako příspěvek na červencovou akci Hokejové hvězdy dětem, jež pro účely léčby onkologických pacientů vynesla 850 tisíc korun.

Na Lidickém náměstí stojí „kámen Evropy“

Primátor města Mgr. P. Gandalovič a krajský hejtmán Ing. J. Šulc odhalili 29. září slavnostně „kámen Evropy“.

Kámen stojí na Lidickém náměstí vedle Lípy Evropy, která zde byla zasažena koncem letošního dubna. Lípu Ústeckému kraji věnoval vyslanec Delegace Evropské komise v ČR Ramiro Cibrian.

„Evropská unie, to jsou pevné kořeny, jednotný kmen a bohatá koruna demokratických společenství, zemí a národů. Tato lípa nechť zůstává symbolem vstupu Ústeckého kraje do evropského domu“, stojí na kameni.



Radní rozhodli o tom, že Městské divadlo obdrží 593 tisíc korun na statické zajištění balkonů a 47 tisíc na jejich provizorní zabezpečení. Práce provede firma REPAM, která zvítězila ve výběrovém řízení.

Trhliny a praskliny na bočních venkovních balkonech historické budovy divadla byly objeveny letos v červenci při plánované údržbě. Postranní balkony jsou v havarijním stavu a divadlo je zajistilo dřevěnou konstrukcí.

Další stavební práce na záchraně dominanty Větruše provede ústecká společnost NORTH STAV. Radní ji totiž schválili jako vítěze veřejné zakázky, neboť nabídla nejnížší cenu ze všech pěti uchazečů - 18,73 mil. korun.

Akce se rozběhne už v říjnu. Na objekt bude položena nová střecha, dojde ke zprovoznění vyhlídkové věže a vybudování čističky odpadních vod. K Větruši bude také přivedena technická infrastruktura.

Rada města schválila přijetí věcného daru - 63 teplovzdušných ventilátorů - v hodnotě 85 tisíc korun od Ústeckého kraje. Darovací smlouva byla již primátorem města Mgr. P. Gandalovičem podepsána.

Dar může být použit pouze pro pomoc související se zmírněním důsledků záplav. Ventilátory jsou zatím uloženy v krytu civilní ochrany v Doběticích.

Vláda neumí řešit problém nezaměstnanosti

Kriticky se k politice české vlády vyjádřil na setkání s ministerským předsedou Brandenburska (SRN) Mathiasem Platzeckem primátor města Ústí nad Labem Mgr. P. Gandalovič.

Vláda podle primátora neumí nastartovat ekonomický růst, spotřebovává neúměrné množství veřejných financí a dlouhodobě nedokáže řešit otázku nezaměstnanosti. „Míra sociálního zabezpečení je tak štědrá, že lidé nejsou motivováni pracovat“, dodal Gandalovič. M. Platzeck na to s úsměvem reagoval slovy, že tato situace je mu povědomá.

Jak dále konstatoval Gandalovič, celý Ústecký kraj zápasí s vysokou nezaměstnaností, nicméně pracovní síla je velice kvalifikovaná. To může být výhodou při získávání nových zahraničních investorů.

Oba politici se shodli na tom, že v dálničních regionech bude hospodářský růst větší, než v oblastech postrádajících důležité dopravní cesty. „Naše studie vypovídají o tom, že ve vzdálenosti 25 km od dálnice je nových investic už málo. Dálnice hraje klíčovou roli“, řekl Platzeck. P. Gandalovič věří, že dálnice D8 propojí Ústí nad La-



bem s Drážďany už v roce 2006 a naše město se tak stane důležitým centrem mezi Prahou a saskou metropolí.

Včerejší jednání v hotelu Vladimír se konalo při příleži-

stí prezentace spolupráce německých firem TVF a Lobbe s českou společností Geosan, která v ústeckém Spolku provede sanaci podloží. „V Ústí nad Labem se nám postupně

podařilo vyčistit vzduch, vodu a nyní jsme v etapě odstraňování starých ekologických zátěží. Pro město je velice důležité, že sanace ve Spolku proběhne“, prohlásil primátor.

Město podepíše smlouvy o spolupráci s UJEP a nemocnicí

Radní schválili smlouvu o spolupráci mezi městem a Univerzitou J. E. Purkyně.

Univerzita se zavazuje k řešení projektů, které přinesou městu prospěch a ke spolupráci s odbornými útvary města při řešení specifických problémů, např. sledováním situace etnických menšin a sociokulturních skupin ve městě, podporou rozvoje česko-německých vztahů a sociologickými výzkumy. UJEP bude s radnicí konzultovat vývojové trendy v oblasti lokálního rozvoje, zveřejňovat témata bakalářských a diplomových prací pro potřeby města, poskytovat přehled o ediční činnosti a podporovat rozvoj kulturního života ve městě.

Město dle svých možností umožní konzultace, případně krátkodobě stáže studentů na vybraných odborech, zabezpečí přednášky speciálních témat a poskytne UJEP granty a stipendia primátora a obvodních starostů. Radnice bude rovněž univerzitě postupně předávat areál Masarykovy nemocnice na Klíši pro vytvoření kampusu.

Stejnou smlouvu podepíše město také s Masarykovou nemocnicí.

Obě strany budou úzce spolupracovat v oblasti integrovaného záchranného systému. Město se zavazuje spolupůsobit na Policii ČR a městskou policii tak, aby bylo rozšířeno monitorování nového otevřeného areálu nemocnice na Bukově a byly posíleny policejní služebny na Severní Terasě. Policisté z těchto služeben by měli být v případě potřeby k dispozici v zájmu zvýšené ochrany zdravotnic-

kého personálu a majetku nemocnice.

Město a nemocnice budou usilovat o otevření fakulty managementu a kvality ve zdravotnictví na UJEP. Samospráva podpoří snahu nemocnice o zavedení studia 6. ročníku lékařských fakult v Masarykově nemocnici.

Nemocnice bude pro potřeby města poskytovat své odborníky na vzdělávací akce a bude se rovněž podílet na zajištění preventivních protidrogových programů, dále programů zaměřených na zdravotní prevenci a osvětu pro děti i dospělé. Zdravotníci

podpoří a zajistí nadstandardní manažerské a zdravotní programy uskutečňované magistrátem.

V souvislosti s přemístěním hlavních oborů činnosti nemocnice na Bukov zvažuje město lepší dostupnost MHD pro občany, v první fázi posílením stávajících linek a výhledově změnou stanoviště stanic.

Město se bude finančně podílet na rozvoji Masarykovy nemocnice příspěvkem na vybavení zdravotnickou technikou. Smluvní strany budou podporovat vznik lůžek následné péče, kterých je v současné době nedostatek.

Radnice přijme další právníky a ušetří peníze

Snaha o velkou finanční úsporu je důvodem, proč město v nejbližší době přijme do kanceláře tajemníka další dva právníky.

Město má v současné době dva právní zástupce a dále využívá služeb externích právníků, kterým platí za práci pro odbory magistrátu průměrně 2 miliony korun ročně. Pokud k tomu přičtete náklady na právní služby úřadům městských obvodů, organizacím zřízeným městem a základním a mateřským školám, dostaneme se v průměru až na ročních 7,5 mil. Cena právních služeb se navíc stále zvyšuje a s očekávaným vstupem do EU dále razantně vzroste.

Právníci jako zaměstnanci města mohou díky přímému kontaktu s jednotlivými odbory a znalostí potřeb města poskytovat rychlejší právní servis ve srovnání s externími právníky. Mohou dále působit preventivně, to znamená předcházet sporům a problémům tím, že zabezpečí právní správnost všech úkonů a rozhodnutí.

Cílem města je postupně snižovat objem služeb externích právníků (v roce 2001 jich pro město vykonávalo činnost 37), ovšem s tím, že jejich využití se nadále předpokládá v právně komplikovaných případech - sporech, kdy je třeba zkušeností ze soudních řízení.

Na granty více peněz

Finanční prostředky na grantové projekty budou vyšší. Rada města schválila návrh kulturní komise na přerozdělení finančních prostředků v oblasti kultury, a to tak, že z 4,9 milionů Kč, vyčleněných původně na akce kulturního kalendáře, bude přesunuta částka 63 tisíc Kč do oblasti grantových projektů, ve které je tak nyní 663 tisíc Kč.

Díky vysoké finanční rezervě mohla kulturní komise RM vyhlásit druhé kolo podávání žádostí o finanční příspěvek z rozpočtu města na akce kulturního kalendáře 2003, které se konalo v II. pololetí roku. Z celkového počtu žádostí bude podpořeno 52 akcí v celkové výši 1,058 Kč. Mezi těmito akcemi je např. oprava varhan v kostele Nanebevzetí Panny Marie v Církvicích nebo projekt „Ústí nad Labem na starých kinematografických dokumentech 3. díl.“

Milionový dar důchodcům

Město přijalo finanční dar ve výši 1,3 mil. Kč od společnosti Člověk v tísni - společnost při České televizi. Účelem je obnova obslužných zařízení Domova důchodců ve Velkém Březně. Částka bude využita po dostavbě nového pavilonu, který bude náhradou za prostory poničené povodní v srpnu 2002.

Na „Choboty“ může každý přispět libovolnou částkou

Ve čtvrtek 4. září uplynul přesně rok od významné události, která potěšila všechny příznivce ústecké zoologické zahrady. Indická slonice Delhi, která žije v Ústí již od roku 1987, byla úspěšně oplodněna a čeká mládě. Protože ZOO nechová sloního samce (je to příliš náročné), zařadila se v roce 2000 do ambiciózního projektu, který se zabývá umělým oplodněním a který je řízen odborníky z IZW v Berlíně. Pro Delhi byl vybrán „partner na dálku“ až za průlivem La Manche - v zoologické zahradě Whipsnade v Anglii. Jmenuje se Emmett a narodil se v roce 1991.

Úspěšným zabeznutím, které se po jedenácti týdnech potvrdilo ultrazvukovým vyšetřením, se Delhi zasloužila o několik prvenství - poprvé ze všech provedených zákroků došlo k zabřeznutí na první pokus, např. úplně první inseminace na světě, kterou mimochodem prováděl stejný tým jako v ústecké ZOO, proběhla v roce 1997 v USA u tříadvaceti-

Zdymadla pustila do Drážďan „vlnu“

O výstavbě vodních stupňů na Labi i jiných tématech příhraničního významu spolu na Oslavách saské paroplavby v Drážďanech hovořili primátor města Ústí nad Labem Mgr. Petr Gandalovič a saský ministr průmyslu a práce dr. Martin Gillo. Oba se shodli na tom, že zlepšení splavnosti Labe ekologicky šetrnými technickými opatřeními přispěje k ekonomické prosperitě obou regionů.

Mgr. Gandalovič se v Drážďanech setkal ještě se svým protějškem Ingolfem Rosbergem a starostou centrální části města dr. Dietrichem Ewersem.

Na zpáteční cestě dopravil primátora se svým doprovodem z výletního parníku na břeh motorový člun záchrannářů. „Měl jsem večer další program a nemohl dále pokračovat v cestě lodí. Zástupci místní radnice okamžitě zajistili trochu dobrodružnou dopravu na pevninu“, řekl Gandalovič.

Také letos vozily v Drážďanech po Labi nadšené návštěvníky staré parníky i moderní lodě. Jelikož byla velice nízká hladina vody v řece, lodní provoz byl umožněn pouze díky pomoci Povodí Labe. Masarykova zdymadla totiž v noci pustila do Drážďan tzv. „vlnu“, kterou se Labe na vodochůtu v Ústí nad Labem zvedlo o 10 cm.

Město Ústí nad Labem, které se drážďanských oslav zúčastnilo již pošesté, mělo u mostu

Augustus Brücke opět společnou expozici s městem Děčín. Pro návštěvníky byly připraveny nové cykloturistické mapy Ústecka, Děčína, Litoměřicka a Teplicka, dále nový turistický průvodce s názvem „Ústí nad Labem a okolí“ i první informace o připravované akci

„Rok trpaslíka 2004“. Ta se setkala v velkém zájmem návštěvníků.

V českém kulturním programu vystoupila dechová hudba Doubravanka a skupina U-Style. Čepovalo se lounské pivo, kterému zdatně sekundovaly slivovice a becherovka.



leté indické slonice Shanthi a podařila se až na osmý pokus! Sluně, které se má narodit v ústecké ZOO v červenci roku 2004, bude zároveň prvním slunětem v historii České republiky, bude i prvním mláďetem slona indického v Evropě narozeném po umělé inseminaci (dosud se narodilo pouze jedno sluně ve Vídni, ovšem afrického druhu) a druhým indickým slunětem na světě (první se narodilo v USA již zmiňované slonice Shanthi).

Na pomoc tomuto náročnému projektu vyhlásila ústecká zoologická zahrada veřejnou sbírku s příznačným názvem CHOBOTI, kam může na číslo účtu 44 00 22 / 0300 jakoukoli finanční částkou přispět každý. K této ojedinělé události byly také zhotoveny nové webové stránky, kde se každý zájemce dozví velké množství informací (www.choboti.cz).

Ústecká ZOO bude už brzy topit zadarmo

Vypsáním veřejné obchodní soutěže na II. etapu stavby - vybudování systému vytápění areálu zoologické zahrady v Ústí nad Labem termální vodou a ekologizaci ZOO, spustilo město jednu z největších plánovaných investic do roku 2006 za více než 30 milionů korun. Za ně se má pořídit a postavit čerpací stanice geotermální vody, podzemní rozvody po areálu, tepelná čerpadla v pěti objektech tepelných stanic v různých místech areálu, rekonstruovat některé části stávajících rozvodů topné vody a další související práce.

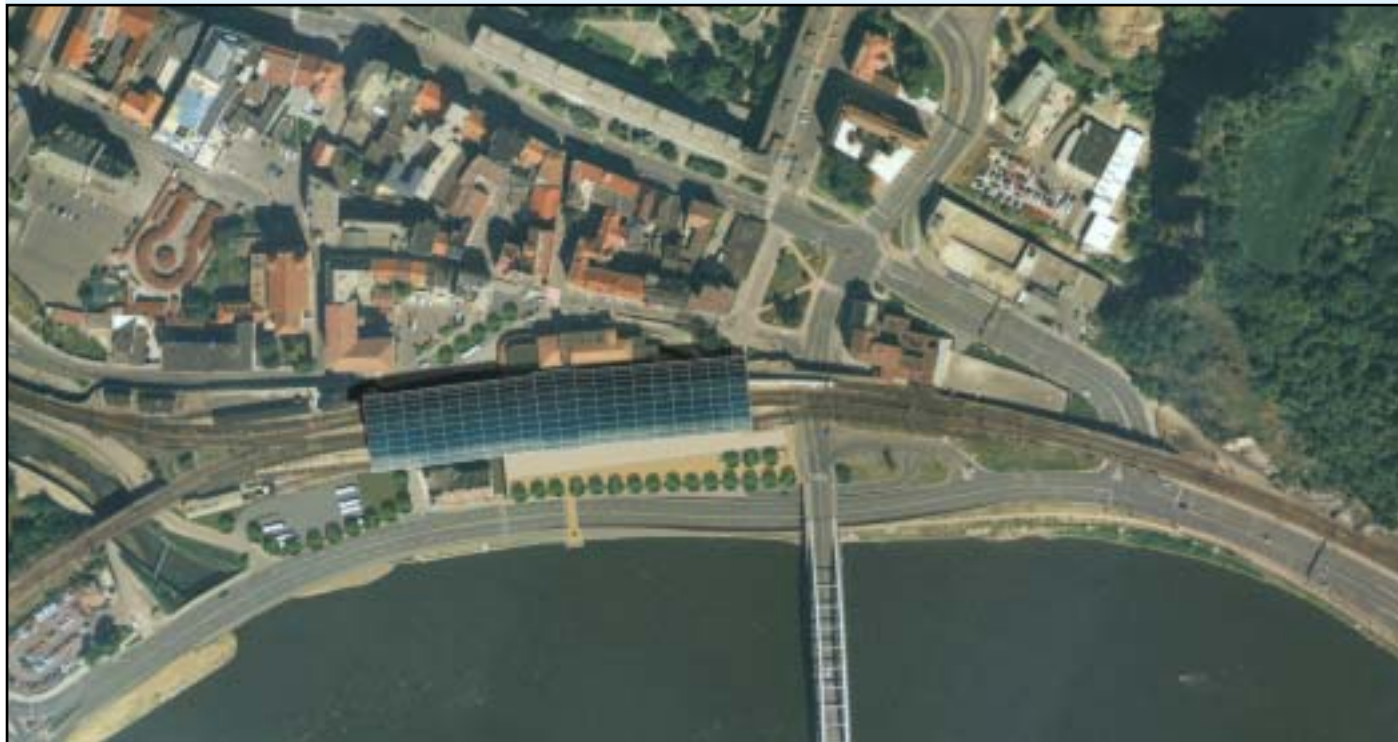
V praxi to znamená, že pro vytápění je využívána teplá, tzv. geotermální voda o teplotě 32°C z hloubky 400 - 500 metrů pod zemí, ze které se ve speciálních výměnících (tepelných čerpadlech) převede teplo do topné vody, která obíhá v radiátorech vytápěných objektů a chovných expozic. ZOO tak ušetří značné náklady na svůj provoz. Investice by se měla vrátit do 10 let. Na investičních nákladech se bude podílet také Státní fond životního prostředí, jehož finanční podpora pokryje zhruba polovinu celkových nákladů na vytápěcí systém o tepelném výkonu cca 1200 kW.

Veřejná obchodní soutěž s předkvalifikací vyvrcholí v prosinci letošního roku otevřením obálek s nabídkami. První stavební práce začnou na počátku příštího roku, hlavní část stavby ale bude realizována tak, aby vyřazení stávajícího topného systému neohrozilo chovaná zvířata. Celá stavba by měla být uvedena do zkušebního provozu pro topnou sezonu 2005 - 2006.

Ing. Pavel Tošovský
člen rady města,
vedoucí projektového týmu
„Využití geotermální energie
k vytápění ZOO“

Ústí nad Labem chce mít živé a vkusné promenádní nábřeží

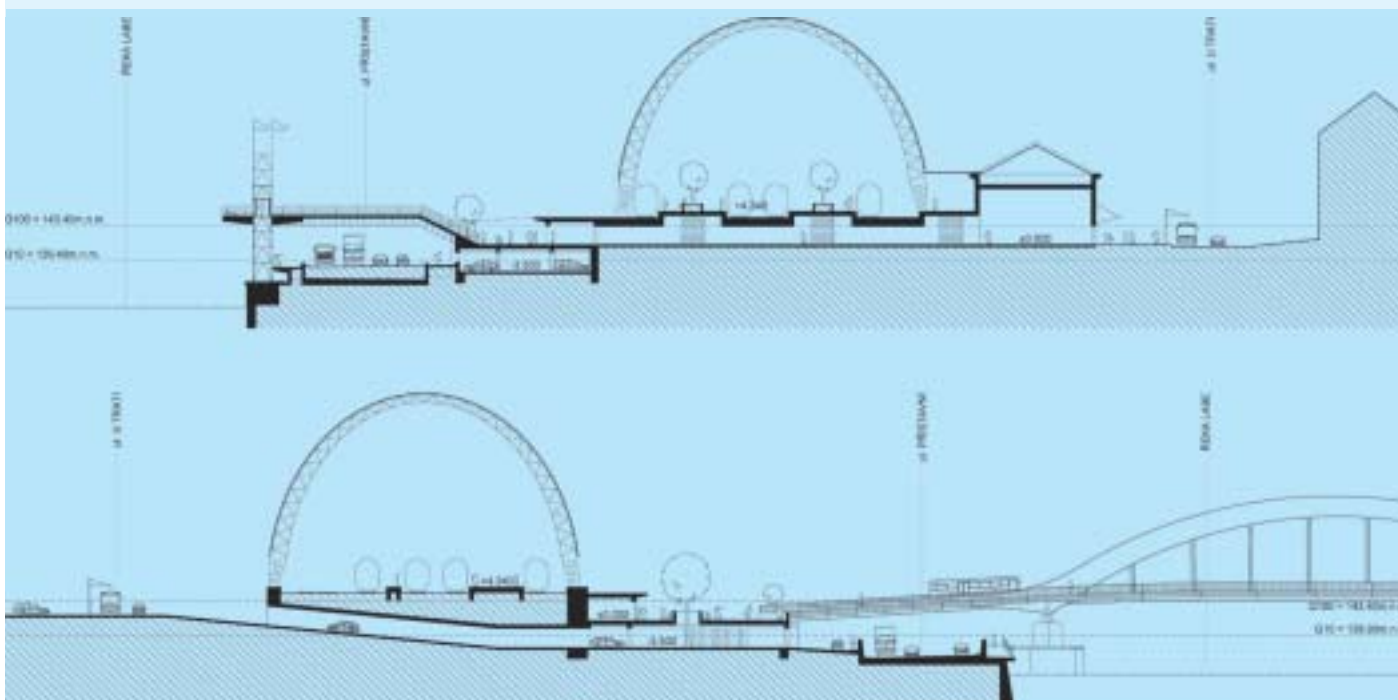
Primátor Gandalovič: s řekou musíme žít a nenechat ji pouze protékat



Budoucí podoba nádraží a labského nábřeží zpracovaná do leteckého snímku.



Labské nábřeží z pohledu od soutoku Labe s Bítoušou.



Zobrazení zastřešení hlavního nádraží.

Nábřeží s obchody a restauracemi propojené s centrem města a rekonstrukci budovy hlavního vlakového nádraží předpokládá studie Ing. arch. Zdeňka Havlíka, kterou si objednalo město Ústí nad Labem. Navrhované řešení se obešlo bez necitlivých návrhů projektantů zabývajících se tímto prostorem v 80. letech, kteří chtěli např. vybourat část staré zástavby.

„Prostor mezi nádražím a řekou je nesmírně stísněný a omezený strategickými dopravními cestami, nicméně je velice cenný a důležitý. Naším cílem je, abychom s řekou žili a nenechali ji pouze protékat”, říká primátor Mgr. Petr Gandalovič.

Projekt navrhuje vybudovat na levém labském nábřeží uliční promenádu s obchody, restauracemi i lavičkami k příjem-

nému posezení. Uvnitř zrekonstruované nádražní budovy by měla být pod kolejiemi pasáž vybavená obchody, službami a sociálním zařízením, která propojí přednádražní prostor s nábřežím. Lidé tak už nebudou muset chodit „myší dírou”, nebo oklikou přes viadukt u křižovatky Na Předmostí. Podle primátora návrh počítá také s přímým napojením nábřeží na most Dr. E.



Pohled na labské nábřeží od paty mostu Dr. E. Beneše.

Beneše, čímž bude vytvořena přímá bezbariérová cesta od střekovských soudních budov až do centra města. Budova nádraží bude zastřešená moderní kopulí.

Studie ponechává před hlavním nádražím jednosměrný provoz a zastávku MHD. Novinkou je však umístění parkoviště pod levobřežní terasou. Parkoviště se 112 místy může sloužit nejen návštěvníkům nád-

raží, ale i potřebám středu města a na přednádražní komunikaci je napojené nové navržené tunelem s obousměrným provozem. Druhé parkoviště pro maximálně 12 autobusů je položeno v místě stávajícího objektu při ústí řeky Bítouš do řeky Labe.

Nové nábřeží není podle arch. Havlíka závislé na existenci protipovodňové vany v Přístavní ulici. Promenáda má být totiž na

vyvýšené terase, vystavěné na hranici desetileté vody. Řeka pohltní pouze parkoviště.

„O realizaci tohoto záměru budeme brzy diskutovat s vedením Českých drah, ministerstvem dopravy a financí. Prostředky chceme získat také z evropských strukturálních fondů. Celkové náklady se pohybují okolo 600 milionů korun”, uzavírá Gandalovič.

Střípky z Ruska, aneb jak jsem byl poprvé na tribuně

Stojím v odbavovací hale na moskevském letišti Šeremetěvo a stejně jako stovky dalších lidí kolem se nestačím divit. První hodinu čekání je otevřená pouze jedna přepážka, zatímco pracovníci těch dalších postávají kolem, nebo něco řeší s „rukavadiťelkou“ tohoto úseku. Je to žena kolem pětáctiřetileté v uniformě a vysokých kozačkách a tváří se tak přísně, že mám chuť vypít Red Bull, dostat křídla a odletět zpět do Prahy. „Pánové, tak ta na to má“, říká starosta Severní Terasy J. Brodský.

Za mnou stojí postarší Američan, který je v Rusku poprvé. Za letenku dal 300 dolarů a neumí uvěřit, že stojí v nejdelší frontě svého života. Po dvou hodinách přešlapování v davu prohlašuje, že je v této zemi naposledy. Nakonec se otevírá ještě jedna přepážka a zanedlouho procházíme konečně kontrolou. Zavazadla jsou samozřejmě úplně jinde, než je letištem avizováno, ale Čech přece umí improvizovat.

Zhruba po třiceti kilometrech jízdy autem střídá moskevskou městskou architekturu panorama dřevěných obydlí ruského venkova, mezi něž občas kdosi vložil panelák. Všude rovina, lesy a nekonečně velké pláň. Ve Vladimíru, jenž je vzhledem k ruskému vnímání času a prostoru považováno za předměstí metropole, jsme za dvě hodiny.

Vladimirci Ústí znají

Hlavní město vladimírské gubernie s 360 tisíci obyvateli je charakteristické rozsáhlou panelovou zástavbou, širokými ulicemi a chladnějším klimatem - v létě je tu kolem dvacítky a v zimě klesá rtuť teploměru až pod třicet stupňů. Existuje zde stále ulice s názvem „Ústí nad Labem“, která je pozůstatkem bývalé družby mezi oběma městy z dob socialismu. Až v příštím roce podepíšeme s Vladimírem dohodu o vzájemné spolupráci, možná bychom mu to mohli oplatit.

Starosta města A. Rybakov je sympatický rezervovaný padesátník. Při našem setkání hovoří o hospodářském vzestupu Vladimíru i celé gubernie, nízké nezaměstnanosti, která dosahuje neuvěřitelné hodnoty dvou procent, ale také o problémech s infrastrukturou i veřejným pořádkem. Jeho zástupkyně M. Malachova je na radnici už dlouho a živě vzpomíná na družební pobyty v Ústí nad Labem, jež velmi dobře zná. Máme pozdravovat velké množství lidí, hlavně z bývalého vedení města.



Zlatá vrata jsou jednou z nejvýznamnějších památek Ruska.

J. Fedorov, který na místní radnici pracuje jako vedoucí ekonomického úseku, se rád vrací do poloviny 70. let, kdy byl v Ústí nad Labem jako student na stáži. V Budvarce je prý mimořádně dobré pivo.

Letušaja myš

Radnice nám první večeri zajistila přímo v hotelu. Pracovnice samosprávy nás usadila do velké místnosti, v jejímž středu byl parket s železnou tyčí. Jelikož už jsem velký kluk, dobře

vím, k čemu takové věci jsou.

V kabaretu s názvem „Letušaja myš“ (Netopýr) startuje večerní program scénickým uměleckým tancem tří dívek, trumpetistou a šansoniérkou. Pak přicházejí na řadu obézní ženy imitující ladné pohyby anorektických baletek. Zatím jsou všichni oblečení.

Přichází šéf podniku a ptá se, jak jsme spokojeni. Také on byl jako mladý komsomolec počátkem 80. let v Ústí nad Labem. S úsměvem vzpomíná na



Text: Mgr. Tomáš Jelínek

„Raketčiči nikdy neustoupí, protože je za nimi Rusko...“

výměnné studentské pobyty, zejména na večerní program těchto internacionálních akcí. Kabaret provozuje už sedmým rokem. Vystupující umělci jsou prý vesměs absolventi vladimírské konzervatoře.

Kabaret navštěvují příslušníci střední třídy. Boháči se jezdí bavit rovnou do Moskvy. Dečka vodky „Krystal“ stojí 100 rublů (zhruba 100 korun). Chutná stejně, jako naše. Pokud chcete dobře večeřet, musíte mít v portmonce ještě o něco více. Porce jsou ale podstatně menší, než u nás. V Rusku je draho a tak někteří hosté večeri konzumují třeba dvě nebo tři hodiny a vůbec jim nevaří, že to mají úplně studené. Ve vladimírské oblasti se průměrný měsíční plat pohybuje kolem 3 - 4 000 rublů a většina obyčejných lidí si návštěvu restaurace opravdu nemůže dovolit.

Kývám na vrchní, že chci platit. Říkám to rusky, protože anglicky nezná ani číslovky. Pojmy vodka a kola jsou našťásty nadnárodní.

Kazachstánská striptérka vchází na parket zrovna ve chvíli, kdy se zvedám od stolu. Její číslo sleduji u vchodových dveří. Uklidňuji se tím, že mě sem přece umístila paní z radnice a dopředu přemyslím, čím naopak překvapíme delegaci z Vladimíru my, až přijede podepisovat do Ústí n/L partnerskou smlouvu. Mluví města M. Knotek se nabízí, že jim zrecituje báseň v ruštině: „Jéchal gréka čerez réku, vídit gréka v reke rak, vsúnul Gréka ruku v réku, vídit gréka v ruké rak“. Knotek měl z ruštiny čtyřku.

Oslavy byly velkolepé

Druhý den ráno po odhalení sochy Něvského směřujeme společně s německými, italskými i anglickými hosty na VIP místa k sezení přímo na náměstí. Poprvé v životě stojím na tribuně.

Jako malý školák jsem těm podivným pánům na tribuně mával, protože to paní učitelka nařídila. Teď mávají děti mně.

Před námi se odehrává 1. Máj. Průvod tvoří zaměstnanci místních podniků a institucí v pracovním oblečení i krojích, alegorické vozy, umělci i sportovci. Někteří se na okamžik zastaví u středu tribuny, aby předali starostovi či gubernátorovi drobné dary. Atmosféru dokresluje vojenská kapela. Vladimirci totiž slaví nejen den města, ale také 225 let gubernie a doprovodný program je proto honosnější, než bývá obvyklé.

Místní park je obležen stánky se suvenýry, potravinami, oblečením i levnými plastovými

mi hračkami. Ve středu města jsou tisíce lidí.

Odjíždíme na slavnostní otevření italského domu ve Vladimíru. Starosta i gubernátor musejí nejprve vypít panák vodky stojící na šavli. Ti dva to mají náročné, protože vodkou začínají všechny akce a je jich opravdu požehnaně. Ruský politik musí umět pít a já mám radost, že jsem náměstkem primátora v Česku.



Alegorické vozy byly roztomilým prvomájovým připomenutím.

Oslavy pokračují v divadle. Po oficiálních proslovech začíná bohatý kulturní program plný folklorních tanců a vystoupení armádních souborů. Mimořádné ovace sklízí vojenský pěvecký sbor. „Raketčici nikdy neustoupí, protože je za nimi Rusko“, hřmí tenorem jeho sólista a lidé nadšeně vstávají. Rusové jsou nesmírně hrdí na svou minulost, a nezužují to jen na moderní dějiny. V tom jim zřejmě můžeme trochu závidět.

Na závěrečné společné večeri ve foyeru divadla slyšíme zase bezpočet proslovů. Téměř každý, kdo se chopí mikrofonu, má ve druhé ruce skleničku s průhlednou tekutinou. Všichni připijí na zdraví města, gubernie i gubernátora samotného. Gubernátor musí držet krok...

Hvězdou dne je ale někdo jiný. Televizní kamery i fotoaparáty si nejčastěji vybírají nenápadného šedesátníka, kterým je kosmonaut N. Kubasov. Ve vesmíru byl celkem třikrát, v 70. letech se např. zúčastnil společné sovětsko-americké mise Sojuz - Apollo. Kubasov je čestným občanem Vladimíru, stejně jako jeho kolega A. Leonov (první člověk, jenž v kosmu vystoupil do otevřeného prostoru) či A. Prokurorov, olympijský vítěz v běhu na lyžích.

Pivo není alkohol

Rusky jsou krásné a hubené. Potkáváme je často na ulici ve skupinách. Jsou velmi elegantní, ale přeci jen mají jednu drobnou vadu - často drží v ruce pivo. Povídám, že je to u nás doma přeci jen neobvyklé. Na

še průvodkyně reaguje slovy, že pivo není alkohol.

Druhým extrémem jsou páry mladých lidí. Ona je pěkná, štíhlá, nalíčená a důstojně oblečená. On má na sobě tepláky, koženou bundu a v ruce láhev alkoholu.

Alkoholismus představuje v celém Rusku obrovský problém promítající se do všech oblastí života společnosti. Starosta Rybakov to přiznává a ří-

ky, ale utratí také peníze v restauracích a hotelech. V místních podnicích sice dostane západní produkty a někdy dokonce živý kulturní program, ale nikdo z personálu neumí cizí řeč (anglicky nehovořila ani servírka v irské restauraci na moskevském letišti, což už hraničí téměř se sabotáží...). Překvapilo mě, jak málo cizinců jsem ve městě potkal a v našem hotelu rovněž.

Na styk se západním světem připravuje ve Vladimíru mladé lidi zdejší pobočka ruské Mezinárodní akademie turismu. Její ředitel dr. Fjodor Lavrov je vášnivým fotbalistou a obdivovatelem Vysockého. Nejlepší studenti akademie absolvují půlroční stáže v zahraničních hotelech, zejména v Turecku. Školné je na ruské poměry vysoké, perspektiva však skvělá. Po prohlídce školy společně hovoříme o výměně studentů a dalších možnostech budoucí spolupráce mezi našimi městy.

Družba s Vladimírem? Samozřejmě!

Do Vladimíru jsem přijel dojednat partnerství mezi oběma městy. Nejsem v zajetí zbytečných ideologických pastí, a jak jsem zjistil, totéž platí i o vedlejších místních radnice. Rusové se otvírají světu a mají obrovský

formovaným bankovním sektorem a nerovnoměrností vývoje jednotlivých regionů, ale to nebrání zahraničním investorům na ruskou půdu vstupovat. Vlášda pochopila, že zahraniční kapitál nemůže být vázán na korupční prostředí a zintenzivnila boj proti úplatkům. Mnoho problémů sice přetrvává, ale prozíravější investoři už ve velké zemi jsou, nebo se sem chystají.

V samotném Vladimíru se už podle starosty Rybakova projevují všechny znaky hospodářské konjunktury. Podniky vykazují 5% růst, jsou v platební schopnosti a zvyšuje se produktivita práce. Každý druhý televizor, každá druhá skleněná láhev, každý šestý motocykl a každý sedmý traktor v Rusku pochází právě z místních továren. Vyrábějí se zde také lokomotivy, komponenty do automobilů, zbraně, elektromotory, motocykly a stavební stroje.

Ve Vladimíru jsou už Němci a Italové a já věřím, že po podpisu smlouvy o partnerství sem přijdou i naše obchodní zájmy a peníze.

Návrat za 1000 rublů

Cestou z Vladimíru do Moskvy nás zastavuje dopravní policie. Řidič našeho mikrobusu jel o něco rychleji. Pokuta činí 200 rublů, bez bloček o polovinu

ká, že radnice začíná boj proti opilosti už na základních školách nabídkou volnočasových aktivit pro děti.

Podle odborníků budou Rusové méně pít až poté, co se zvýší životní úroveň, která před ně promítne lepší životní perspektivu. Zatím se však ruský muž průměrně dožívá pouhých 59 let, což je bez nadsázky katastrofa. Evropané žijí přibližně o 15 let déle.

Zatímco starší generace setrvává spíše u osvědčené vodky, mladí objevili pivo. Je levné a osobně jsem se přesvědčil o tom, že se dá pít. Baltika ani Něvskoje nejsou vůbec špatné. Vladimírské restaurace také nabízejí turecká piva i např. Heineken.

Japonci přijeli...a odjeli

Kolem Vladimíru šla historie. Město založené roku 990 bylo kdysi středem celého Ruska, čemuž samozřejmě odpovídají významné kulturní památky. Historickým fenoménem jsou zejména „Zolotyje vorota“ z roku 1164 a překrásný chrám „Uspenskij sobor“ (1158 - 1189).

Cestou do chrámu potkáváme rozšafné Japonce s kamerami a fotoaparáty. Přijeli z Moskvy na výlet natočit si minulost. Za hodinu odjíždějí zase zpět.

Vladimírci zatím neumějí plně využít svého obrovského turistického potenciálu. Zahraniční zájezdy jsou především jednoduché, a to se musejí úřady a podnikatelé pokusit společně změnit. Je nutné umět zdržet cizince přes noc. Pak navštíví nejen kulturní památ-



Uspenskij sobor - další nevyčísitelný historický poklad.

ekonomický potenciál. Za prvních šest měsíců letošního roku vzrostl v Rusku hrubý domácí produkt o sedm procent a mzdy loni vyskočily dokonce o dvacet.

Když prezident Putin po nástupu do funkce sliboval, že do deseti let země zdvojnásobí HDP a za dalších pět let už bude na úrovni Portugalska, zahraniční ekonomové to považovali za dobrý vtíp. Dnes mají většinou slova uznání. Putin zjednodušil daňovou soustavu, snížil státní dluh a přivedl zemi do prestižní G 8. Rusko obnovilo devizové rezervy a konsolidovalo veřejné finance. Rubl je stabilní. Zatím sice přetrvávají problémy s vyšší inflací, nezre-

měně. To by se přece u nás nemohlo stát, smějí se a vracím řidiči stovku zpět ze svého.

Kvůli latentnímu letištnímu personálu nebylo snadné na Ruskou půdu vstoupit. Přesvědčil jsem se, že není ani jednoduché jí opustit. Na letišti jsem upozorněn, že je mé zavazadlo těžší, než kolik uvádějí normy. Žena za přepážkou říká, že problém vyřeší 1000 rublů. Jelikož nechci strávit zbytek života nostalgickým pozorováním startujících letadel, otevírám peněženku. Nedostávám žádné potvrzení - děžurná získala za 30 vteřin zhruba čtvrtinu svého měsíčního platu. Ohlížím se. Desítky lidí za mnou mají kufry ještě větší...

Masarykova nemocnice je konečně zkolaudována

Ani se mi nechce věřit, že nadpis tohoto článku je pravdou. Čeká nás teď ještě několik bezesných dní a nocí, které budeme trávit přemýšlením, jak vše dobře přestěhovat a otevřít nemocnici ke spokojenosti nás všech, tedy pacientů i zaměstnanců.

Výstavba Masarykovy nemocnice (dále jen „MN“) v Ústí nad Labem - Bukov byla zahájena v souladu s územním plánem města Ústí nad Labem. Vycházela z projektu, který byl zpracován v roce 1984.

III. etapa má pracovní název Dostavba, a právě teď vrcholí. Někdy mám pocit, že se tato etapa zbytečně negativně medializuje, a tak se pojdme na jednotlivé „problematické“ body podívat zblízka.

Souhlas se zahájením stavby „Dostavba MN v Ústí nad Labem“ vydalo Ministerstvo zdravotnictví v roce 1997 s termínem dokončení v prosinci 2000.

Problém číslo 1 - Nedostatek peněz způsobilo prodlužování termínu dokončení Dostavby. Přístroje, které se používaly a byly moderní v roce 1997, tedy v roce, kdy se projektově plánovaly (a byly na ně plánovány finance), jsou v roce 2002 - 2003 už zastaralé. S ohledem na tuto situaci bylo jasné, že potřebujeme jiné přístroje a budou nutné stavební zásahy do již skoro dokončené stavby. Díky prodlužování stavby jsme se dostali do situace, kdy jsme z částky určené na nákup přístrojů museli hradit vícenákklady (zabezpečení stavby, inženýrský dozor a zbytečné vícenákklady), a tak jsme měli na nákup přístrojů v roce 2002 oproti roku 1997 o 165 mil. Kč méně. Díky naší optimalizační přístrojové technice máme za méně peněz lepší přístroje, čili jak se říká za méně peněz více muziky.

Problém číslo 2 - Velké provozní náklady MN.

Chod nemocnice ve dvou areálech nás stojí ročně 40 mil. Kč (duplicitní zabezpečení služeb + energie). Proto máme eminentní zájem na rychlém přestěhování nemocnice na Bukov. Kdo by chtěl ročně přicházet o 40 mil. Kč ?

Problém číslo 3 - Zase nedostatek peněz.

Stát nemohl uvolnit v jednom roce celou zbylou částku (926 mil. Kč) na dokončení. Vzhledem k výše uvedenému, a při nutnosti rychle dokončit rozdělané dílo, Ministerstvo zdravotnictví, jako bývalý zřizovatel, upřesňuje verzi zadávacích podmínek soutěže. Po dohodě Ministerstva zdravotnictví a našeho nového zřizo-



Budova s heliportem, šipka značí vchod do atria.

vatele, tj. Krajského úřadu, byla vypsaná soutěž formou dodavatelského úvěru, a to na základě ekonomické výhodnosti tohoto řešení tak, aby nemocnice mohla být co nejdříve dokončena a sestěhována do jednoho areálu. Soutěž vyhrálo sdružení firem Metrostav, Hospimed a Puroklima a to i proto, že druhý účastník, firma Unistav, nesplnil zadávací podmínky soutěže (nebyly obsaženy úroky z úvěru, v nabídce chyběly přístroje NMR, angio a operační stoly). Cenové nabídky obou účastníků tedy nelze porovnávat (přece nekoupíme zajíce v pytli). Úroky z úvěru se zavázala splácet MN z vlastních prostředků.

Problém číslo 4 - Kde najdeme peníze na splácení úvěru. 926 mil. Kč zaplatí během 4 let stát. Úroky ve výši cca 50 mil. Kč za celé období trvání úvěru, tj. cca 12 mil. Kč ročně, budeme splácet hlavně z úspor, které vzniknou po přestěhování nemocnice do jednoho místa (zatím provozní náklady 40 mil. / rok). Jediné ohrožení, které by mohlo způsobit naši neschopnost splácení úroků, je neplacení zdravotních pojišťoven za péči, kterou poskytujeme jejich klientům.

A tak tedy otvíráme! Masarykova nemocnice v Ústí nad Labem otevírá nový areál na Bukově. Do nového moderního objektu pod pracovním názvem „Atrium“ se postupně přestěhují oddělení a ambulance z areálu Pasteurova (stará část nemocnice v centru města). Stěhování je rozděleno do 5 etap a první oddělení bude v novém areálu zprovozněno 22. 10. 2003.

Naši klienti budou postupně seznamováni s jednotlivými etapami prostřednictvím tisku, rozhlasu a televize, pomocí informačních materiálů a také na www.mnul.cz. V případě nejasností můžete kontaktovat i tel. 47 711 2030 nebo 47 711 2026 v pracovní době, popřípadě můžete nechat vzkaz na záznamníku MN tel. 47 711 2009 a odpověď dostanete prostřednictvím tisku, www nebo na kontakt, který zanecháte.

Přesun jednotlivých oddělení bude velmi náročný a bude spojen i s opatřeními, které bude po dobu stěhování omezovat pohyb našich pacientů a jejich návštěv v novém areálu. Velice se omlouváme, ale po dobu stěhování budou návštěvy v novém areálu „Atria“ na Bukově z provozních důvodů omezeny na 2 hodiny denně od 17.00 - 19.00 hod. Mimo tyto hodiny nebude nikdo ostrahou do areálu vpuštěn. Opatření bude trvat do konečného přestěhování nemocnice, tj. do 15. 12. 2003. Děkujeme za pochopení.

Dostupnost nového areálu je stejná, jako dosud. Uvnitř nemocnice bude fungovat jednoduchý orientační systém a v současné době probíhá jednání nemocnice s magistrátem a dopravním podnikem o rychlém vybudování zastávek MHD v blízkosti hlavního vchodu do areálu.

Jak se do nového areálu dostanu? Autobusem nebo trolejbusem: stejnou linkou jako dosud tj. trolejbus č. 51 stanice Sociální péče nebo Severní terasa, trolejbus č. 52 stanice Severní Terasa, trolejbus č. 55 stanice Severní Terasa, autobusem č. 8 stanice Bukov - sanatorium.

Autem. Cesta je stejná jako dosud. Do areálu je vozidlům vjezd zakázán, máte možnost využít parkovací plochy v podzemních garážích. Vjezd je povolen pouze na dobu určitou pro osoby, které nejsou schopny pohybu.

Jak se dostanu k hlavní budově „Atria“? Hlavní vchod je společný pro všechna oddělení. Orientační body v nemocničním areálu: Lékárna a budova s přistávací plochou pro helikoptéry na střeše (heliport), pracovní název budovy je komplement, pokud uvidíte jednu z těchto budov máte vyhráno, projdete kolem a po mírném svahu se dostanete přímo k hlavnímu vchodu „Atria“. Jak se mám orientovat uvnitř budovy? Po dobu stěhování funguje provizorní orientační systém. Zvolili jsme základní barevné spektrum pro obecnou orientaci uvnitř areálu. Zelená barva šipek Vás doveče do ambulanti části nemocnice (chronické ambulance), po červené barvě se dostanete na pracoviště RDG, CT a magnetické rezonance. Modrá barva Vás doveče do lůžkové části a žlutá na gastro - endoskopické pracoviště. A hlavně uvnitř hned za dveřmi je vrátnice, kde se dozvíte potřebné informace.

Jsem rád, že se nám i přes velké problémy podařilo dokončit novou nemocnici a pevně věřím, že se do konce roku 2003 přestěhujeme. Těšíme se, že město Ústí nad Labem bude mít jednu z nejmodernějších nemocnic ve střední Evropě, která bude sloužit ke spokojenosti nás všech - klientů. Doporučuji Vám, sledujte informace v tisku a na www.mnul.

MUDr. Jiří Madar, ředitel MN

UPOZORNĚNÍ

Odbor mimořádných situací Magistrátu města Ústí nad Labem upozorňuje všechny vlastníky nemovitostí v záplavovém území stoleté vody na jejich povinnost zpracovat povodňový plán pro svou nemovitost, tedy i pro své pozemky v záplavovém území a zabezpečit také svůj majetek dle zákona č. 254/2001 Sb., o vodách a o

změně některých zákonů (vodní zákon), v platném znění.

Vzor povodňového plánu je možné získat na internetové adrese www.usti-nl.cz (Mimořádné situace - Aktuality) nebo na odboru mimořádných situací Magistrátu města (p. Klenerová, kancelář č. 144, tel. 475 241 668).

Zpracované povodňové plány je nutné doručit na odbor mimořádných situací.

Druhé setkání Předličanů

V loňském roce jsme uspořádali ke 105. Výročí založení základní školy v Předlicích vůbec první historické setkání absolventů, kteří v minulosti v jejich škavnách či lavicích zasedali.

Pro obrovský ohlas a nebyvalý zájem těch, kteří se z důvodu omezené kapacity velkého sálu v Setuze akce účastnit nemohli, rozhodli jsme se letos uspořádat II. setkání. A aby byl uspokojen co největší počet zájemců, bude tato akce probíhat ve velkém sále Domu kultury.

Bude to, myslím, zajímavá příležitost vidět zase po letech řadu spolužáků nejen z vlastních, ale i ze sousedních ročníků. A nejen to. Mezi 15.00 a

17.00 bude umožněna prohlídka školy a na večer je pak připraveno setkání s učiteli, živá hudba, výstavka skupinových fotografií jednotlivých tříd a fotografií starých i současných Předlic. Celé setkání bude natáčeno na video, jež si budete moci na místě objednat a navíc je pozván profesionální fotograf, který bude fotografovat bývalé třídy.

Ale především tu bude prostor k vzájemným rozhovorům, nejen o dávno prožitých událostech.

Za organizátory, Karel Punčochář, telefon: 475 210 727 večer, mobil: 605 778 583, e-mail: karel.puncochar@email.cz.

**Inzerce v Městských novinách
Telefon: 475 241 469**

Nabídka palivového dřeva

Město Ústí nad Labem nabízí občanům možnost zakoupení palivového dřeva ze zimní těžby v městských lesích, která proběhla v prosinci r. 2002. Jedná se o kvalitní akátové dřevo, které má velmi dobrou výhřevnost. Palivo je standardně řezáno na metrové délky a je k dispozici na odvozním místě u komunikace v městské části Klíše. Cena za jeden prostorový metr činí 350,- Kč, včetně DPH.

V současné době má město skladem cca 200 prm paliva. Město nemá možnost zajištění dopravy (nakládky a skládky dřeva). Bližší informace Vám podá správce lesů města Ústí nad Labem pan Rostislav Rokos na tel. č. 475 241 797, 475 2418 20, příp. e-mailem Rostislav.Rokos@mag-ul.cz.

**Rostislav Rokos
správce lesů města
Ústí nad Labem**

Vzácné varhany v kostele apoštola Pavla budou zachráněny

Částkou 600 tisíc korun přispěje město Ústí nad Labem na opravu varhan v kostele apoštola Pavla. Zastupitelé tak vyhověli žádosti Farního sboru Českobratrské církve evangelické v Ústí nad Labem.

Podle odborného posudku firmy Poukar - Eliáš z České Třebové jsou vzácné varhany ve velmi špatném stavu a vyžadují náročnou generální opravu, přesahující finanční možnosti jejich vlastníka. Celkové náklady jsou odhadovány na 700 tisíc korun, přičemž 100 tisíc Kč

již do opravy varhan Českobratrská církev vložila. Rekonstrukce, která by měla začít už letos v říjnu, si vyžádá demontáž celého stroje. Oprava potrvá zhruba jeden rok.

Varhany od firmy Hermann Eule - Orgelbaumeister in Bautzen - opus 105 jsou cenným dokumentem varhanářské práce z počátku minulého století. „Radní při svém rozhodování přihlédl ke skutečnosti, že kostel slouží nejen ke každodenním bohoslužebným účelům, ale rovněž všem občanům ke kulturně

společenským akcím. Probíhají zde koncerty vážné hudby profesionálních i amatérských souborů a stu-

denti UJEP zde vystavují své umělecké práce“, konstatuje radní Mgr. Jan Kubata.

OZNÁMENÍ

**Mgr. Michal Mlejnek,
advokát**

si tímto dovoluje oznámit, že od 1. 9. 2003 zahájil výkon advokátní praxe se sídlem

Kruhová 230/21
400 01 Ústí nad Labem
Tel.: 608 367 227

PI

Čtyři země v Göttingenu

Na pozvání zemského rady Zemského okresu Göttingen v Dolním Sasku p. Schermanna se zúčastnil setkání delegací za čtyř zemí také 2. náměstek hejtmana Ústeckého kraje a člen rady města Ústí nad La-

ležitostí pro investory. V tomto směru bylo velmi důležité setkání s představiteli místní hospodářské komory, která zahrnuje 130 tisíc subjektů. Z jejich strany byl patrný velký zájem i na spolupráci s našimi



Zleva doprava: István Schrick, předseda výboru pro mezinárodní vztahy, Fejér, Maďarsko; Pavel Tošovský, náměstek hejtmana, Ústecký kraj, Česko; Reinhard Schermann, zemský rada, Zemský okres Göttingen, Dolní Sasko, Německo; Grzegorz Cyrzan, starosta, okres Kosciierzyna, Polsko.

bem Pavel Tošovský, který po návratu řekl: „Jsem rád, že to nebyla jen jakási zdvořilostní návštěva. Program byl hodně nabíť a měl jsem řadu příležitostí představit náš region jak z pohledu turisticky zajímavých lokalit, tak i nových pří-

firmami. Velký zájem byl i ze strany místního tisku. Měl jsem rovněž možnost znovu poděkovat za humanitární pomoc, která byla Ústecku poskytnuta po loňských povodních právě z okresu Göttingen.“

Magistrát dá pohledávky k dražbě

Zprostředkovatelem postoupení pohledávek magistrátu bude akciová společnost HERBST se sídlem v Chabařovicích. Vyplývá to z výsledku výběrového řízení.

Firma HERBST, a. s. dá pohledávky do dražby a jako odměnu si bude účtovat 7% z ceny vydraženého předmětu.

Postoupení pohledávek MmÚ v úhrnné hodnotě téměř 35 mil. korun schválilo letos v červnu Zastupitelstvo města. Rada města na základě této skutečnosti vypsal výběrové řízení, do kterého se přihlásily dva uchazeči - HERBST, a. s. a CRE-DIT CZ, s. r. o.

Čištění a údržba chodníků obvodům

Rada města schválila, s účinností od 1. ledna příštího roku, převod kompetencí při čištění a zimní údržbě chodníků z Magistrátu města Ústí nad Labem na jednotlivé úřady městských obvodů.

Vedoucí odboru dopravy MmÚ Ing. Dalibor Dařílek vypoví dle rozhodnutí radních k 31. 12. 2003 smlouvy se stávajícími dodavateli zajišťujícími čištění a zimní údržbu chodníků.

Postkonto
+
Poplatkové
prázdniny

Odhodte zátěž bankovních poplatků! Založte si Postkonto!



Založte si Postkonto do konce roku 2003 a dopřejte svému podnikání půlroční poplatkové prázdniny!

Odhodte si tak od poplatků za vedení účtu, výpisy a vybrané transakce na účtu. Tak neváhejte, zajděte na kteroukoli poštu a založte si Postkonto! Sami poznáte, že je to velmi praktický, a především nej dostupnější účet pro vaše podnikání!

Poštovní spořitelna – Vždy, Všude, pro Všechny!

www.postovnisporitelna.cz, infolinka 800 210 210



PI

Tepelné hospodářství města Ústí nad Labem s. r. o. slouží našim občanům již 10 let

Tepelné hospodářství města Ústí nad Labem s. r. o. (THMÚ) již desátým rokem zajišťuje dodávku tepla a teplé užitkové vody (TUV) v oblasti města Ústí nad Labem.

Společnost THMÚ byla založena v září 1993 a od 1. 1. 1994 slouží našim občanům. Společníky THMÚ jsou Město Ústí nad Labem, MARTIA a. s., Tepelárna Ústí n. L., a. s. a ULIMEX, spol. s r. o.

Pro svou činnost spravuje THMÚ s. r. o. v současné době 266 výměňkových stanic, 19 plynových kotelen a k tomu příslušné tepelné rozvody.

Za deset let existence se mnoho změnilo. Minulostí jsou již zastaralé uhelné kotelny. Dokonalou údržbou se zásadně zlepšil technický stav zařízení. Postupnou modernizací plynových kotelen a výměňkových stanic bylo možno snížit počet pracovníků obsluhy na třetinu původního stavu.

THMÚ jednak teplo sama vyrábí v plynových kotelnách a jednak teplo nakupuje od Tepelárny Ústí nad Labem a. s. nebo pro oblast Střekova od Cinergetiky Ú/L, a.s. Ve výměňkových stanicích je teplo předáváno do topného systému a TUV. Tato média jsou rozváděna ke konečným spotřebitelům.

Kromě hlavní náplně činnosti, kterou je dodávka tepla a TUV, se společnost zabývá i prodejem hutního a topenářského materiálu a výrobou plastových oken THEUS z plnoplastových profilů s hliníkovým povrchem německé firmy Meeth Massiv. Další významnou činností je i správa kolektorové sítě na území města Ústí nad Labem.

Cena tepla a jak ušetřit

THMÚ ve své snaze o spokojenost odběratelů ceny tepla trvale minimalizuje. Letošní růst ceny tepla v bytovém sektoru oproti předchozímu roku ovlivnil pouze růst ceny dodavatelů primárních energií a sjednocení cen pro bytové a nebytové sektor. Povoleno nárůst ceny dle cenového rozhodnutí Energetického regulačního úřadu nebyl ze strany THMÚ využit. Prodejní ceny jsou v jednotlivých lokalitách různé, neboť jsou závislé především na nejvyšší položce, tj. ceně nakupovaného tepla nebo plynu.

Ve vlastních nákladech převažují náklady na opravy a udržování. Tento přístup THMÚ má za cíl neustálé zkvalitňování výroby a spolehlivost dodávek tepla a TUV.

Přehled prodejních cen tepla pro rok 2003 i roky předcházející můžete nalézt na internetových stránkách www.thmu.cz.

Kolik odběratel zaplatí za teplo, je dáno kromě ceny také jeho množstvím. THMÚ provádí ve svých zařízeních ekvitermní regulaci tepla, ovšem otázka úspor tepla je také záležitostí odběratelů. Lze doporučit několik opatření:

Snížení tepelných ztrát objektů, což znamená zateplování domů a instalace oken s dobrými tepelně-izolačními parametry. Zde je na místě podotknout, že THMÚ nabízí své výrobky - plastová okna THEUS.

Nezanedbatelnou úsporu přináší vyregulování topného systému v objektech, zejména instalace termoregulačních ventilů na otopná tělesa s nastavením vhodných teplot. Doporučené teploty v místnostech jsou tyto:

- * obytné místnosti: 20 - 22 °C
- * koupelny: 24 °C
- * ložnice: 17 - 18 °C
- * chodby, předstíň: 15 °C

Každý 1 °C nad 20 °C zvyšuje spotřebu o 5 - 6 %. Při dlouhodobém pobytu mimo místnost je dobré snížit teplotu o cca 3 °C.

Větrání provádět krátkodobě intenzivně.

Záclony a závěsy by neměly sahat přes radiátor. Tentýž negativní vliv mohou mít i nevhodné dekorační kryty radiátorů.

Teplo v teplé vodě lze ušetřit, kromě omezení spotřeby vody,

také řádně izolovaným rozvodem teplé vody v objektu.

Cílem THMÚ je stále více spokojených zákazníků, kteří mohou platit méně.

THMÚ otevře své dveře

Vedení společnosti THMÚ s. r. o. zve všechny zájemce k prohlídce výměňkových stanic. **Den otevřených dveří proběhne 3. 12. 2003 od 14.00 do 18.00 hodin na těchto výměňkových stanicích:**

Severní Terasa: Ladova 2643/38, **Hornická - Stará:** Hornická 3130 (na horní konci ul. Hornická), **Dobětice:** Šrámkova 3230/3 (pod křižovatkou Ježkova, Šrámkova), **Pod Holoměři:** Vinařská 735 (u základní školy), **Všebořice:** Masarykova 381, (nad křižovatkou 17. listopadu, Masarykova), **Krásné Březno:** Dr. Horákové 673/9, **Neštěmice:** Seifertova 398 (naproti ulici Mlýnská), **Střekov - Kamenný Vrch:** Nová 536 (pod křižovatkou Nová, Truhlářova).

Tepelné hospodářství města Ústí nad Labem s. r. o.

Malátova 11/2437
400 11 Ústí nad Labem
e-mail: thmu@thmu.cz
internet: www.thmu.cz
ústředna - tel: 472 770 140
fax: 472 770 150

Dispečink - nepřetržitá havarijní služba - tel: 472 774 777. PI

Inventarizace černých skládek a prevence jejich vzniku

Město získalo grant 15 000 EUR od Environmentálního centra pro střední a východní Evropu na projekt „Inventarizace černých skládek a prevence jejich vzniku“. V rámci tohoto projektu byly zaměřeny a zdokumentovány černé skládky na území města a byly zaneseny do geografického informačního systému města, což do budoucna umožní snazší aktualizaci a kontrolu míst,

na kterých černé skládky nejčastěji vznikají. Na základě provedené evidence byly vybrány skládky, které jsou z ekologického hlediska nejzávažnější. Jejich úklid bude probíhat během měsíce října a bude financován rovněž z prostředků grantu.

Součástí projektu je také průzkum veřejného mínění zaměřený na nakládání s komunálním odpadem. Vyzýváme proto ob-

čany města, aby vyplnili uvedený dotazník a poté ho vhodili do schránky umístěné ve vrátnici Magistrátu města Ústí nad Labem (vchod z Lidického náměstí). Dotazník bude také možné vyplnit na internetových stránkách města www.usti-nl.cz (Magistrát - Odbory a oddělení - Odbor životního prostředí - Aktuality z odboru) a poslat ho elektronickou poštou.

Město Ústí nad Labem

a

Centrum ochránců přírody Tilia Ústí nad Labem

Průzkum veřejného mínění o nakládání s odpady v Ústí nad Labem

1. Jste občan Ústí nad Labem

ano

ne

2. Znáte brožurku „Kalendář odvozu odpadů“?

ano

Jak jste ji obdržel(a)?

poštou

jinak, jak?

ne

3. Víte, co je to objemný odpad z domácností?

ano

Uveďte příklad

ne

4. Kam tento odpad dáváte?

ke kontejneru, popelnici
(kdykoli v průběhu roku)

do sběrných dvorů

využívám termíny svozu
(na určená místa)

5. Víte, kde jsou ve městě sběrné dvory odpadu?

ano

Kde?

ne

6. Máte možnost vlastního odvozu objemného odpadu do sběrných dvorů?

ano

ne

7. Víte, co patří do nebezpečných odpadů?

ano

Uveďte příklad

ne

8. Víte, kde je nejbližší Vašeho bydliště zastávka sběru nebezpečných odpadů?

ano

Kde?

ne

9. Třídíte odpad v domácnosti?

ano

Který?

PET

papír

sklo

kovy

ne

Nové bydlení v Ústí nad Labem, lokalita Bukov - centrum

Investor: Statutární město Ústí nad Labem a Bytové družstvo Bukov
Generální dodavatel stavby: Metrostav a. s., Praha, ve spolupráci se společností EUBE a. s., Praha
Projektant: ARCH PROJEKT s. r. o., Ústí nad Labem



V Ústí nad Labem, v lokalitě Bukov - centrum, byla zahájena stavba nového obytného komplexu, který tvoří 213 bytových jednotek o velikosti 30 - 100 m² ve třech čínžovních domech. Byt i celý dům budou ve společném vlastnictví Statutárního města Ústí nad Labem a Bytového družstva Bukov. Členem družstva se po kolaudaci domu může stát fyzická či právnická osoba, která je občanem ČR. Vzhledem k financování části stavby ze státní dotace fondu bydlení dojde k převodu bytu do osobního vlastnictví po uplynutí 20 let od kolaudace domu. Součástí domů a bytových jednotek je balkon, lodžie či terasa, garážové stání s bezpečnostním systémem vjezdu, osobní výtah, elektrický vrátný s domácím telefonem, vlastní výměňková stanice, centrální odsávání a technické místnosti. Všechny bytové jednotky obsahují výběrové standardní vybavení, které tvoří podlahové krytiny (dlažby, koberce), plastová okna s parapety, vnitřní dveře s obložkovými zárubněmi, vstupní protipožární dveře, kompletní koupelny a toalety, včetně zařizovacích předmětů. Průměrná cena bytové jednotky je 16 900/m². Financování je nastaveno formou záloh členského vkladu, které se hradí v období výstavby. Zálohy na členský vklad činí min. 30 % celkové hodnoty bytu včetně jeho příslušenství (sklep, garážové stání). Na úhradu této části členského vkladu je možné využít např. i úvěr ze stavebního spoření. Zbývajících 70 % celkové hodnoty je možno splácet měsíčně (od podpisu NS) až po dobu 20 let prostřednictvím úvěru, jehož nositelem je družstvo. Odpadá tím nutnost vyřizovat si úvěr individuálně (tzn. absolvovat podepisování úvěrových a zástavních smluv, ocenění, poplatky, dokládání příjmu, stavební povolení, kolaudační rozhodnutí, výpisy z katastru nemovitostí apod.), což uspoří čas i peníze.



Adresa informačního střediska kde bude od října probíhat rezervace bytů a kde jsou k dispozici veškeré informace o realizovaném projektu i o možnostech financování vašeho nového bydlení je:

Za vozovnou 1, Ústí nad Labem, 400 01

(v přízemí Domova-penzionu Bukov)

Telefon: +420 475 205 045, mobil: +420 737 200 009

Kontaktní osoba: Marek Linhart - manažer prodeje

E-mail: eube.ul@volny.cz, Internet: www.bukov-centrum.cz

Příklad některých typů bytových jednotek:

