



Ústecké noviny

Informační list pro občany
města Ústí nad Labem
www.facebook.com/magistratusti

www.usti.cz
číslo 3 | březen 2024

občané | aktuality | kultura | sport | příroda | volný čas



Cyklostezka na Miladu

3



Výročí 90 let mostu
Dr. E. Beneše

16



Ústecký masopust

18

SLOVO PRIMÁTORA



Vážení spoluobčané, právě držíte v rukou nové vydání Ústeckých novin. I tentokrát jsme se s kolegy snažili do březnového čísla vložit co nejvíce zajímavých a aktuálních informací z našeho města. Tento měsíc nás čekají Velikonoce, tedy nejdůležitější křesťanský svátek připomínající vzkříšení Ježíše Krista. Těšit se můžete na pestrý kulturní program, který ve městě bude.

S blížícím se jarem a s očekáváním příznivějšího počasí budou pokračovat investiční akce města, především opravy silnic a chodníků. Po přestávce způsobené nevhodnými klimatickými podmínkami bude pokračovat rekonstrukce frekventované Výstupní ulice. Zároveň stále probíhá přestavba okružní křižovatky pod Větruší, což je nezbytně nutné vzhledem k chystané rekonstrukci mostu Dr. Edvarda Beneše. Stavební práce sice způsobují dočasné omezení provozu a mohou narušit naše pohodlí, ale věřím, že ve výsledku povedou ke zkvalitnění prostředí v Ústí nad Labem.

Chci vás také prostřednictvím Ústeckých novin informovat o tom, že město a jeho organizace žádají o dotace v rámci Národního plánu obnovy – 3. výzvy na finanční podporu projektů souladných s cíli Evropské unie. Touto cestou se snažíme získat peníze například na revitalizaci Plavecké haly Klíše, Městských lázní či letního kina.

Dopravní podnik města Ústí nad Labem od května mění číslování a trasy některých linek. Mapu s detaily naleznete na dvoustraně 12 a 13, kterou si můžete z městských novin vyjmout a používat.

Na závěr mi dovolu, abych Vám poděkoval za zájem o naše město a dění v něm.

PhDr. Ing. Petr Nedvědický
primátor

Z RADY MĚSTA

Město podpoří kulturu i volnočasové aktivity

Rada města schválila dotace v oblasti kultury i v oblasti volnočasových aktivit pro rok 2024 za téměř 5 mil. Kč. Zájemci mohli podávat své žádosti hned v několika kategoriích.

V oblasti kultury radní schvalovali dotace ve dvou dotačních kategoriích. V kategorii celoroční kulturní činnosti bylo podáno 21 žádostí, z čehož bylo podpořeno 15 v celkové výši 886 000 Kč. Podpořena tak byla například celoroční činnost Ústeckého dětského sboru, který obdržel dotaci ve výši 135 000 Kč, nebo Mladá Scéna, kterou město podpořilo částkou 90 000 Kč. V dotační kategorii realizace kulturních akcí a projektů bylo ze 76 podaných žádostí podpořeno 55 v celkové výši 2 934 000 Kč. Zde byly podpořeny například projekty jako Střekovská forbina, Koncert s dětským sborem Chorea pueri ustensis k 15. výročí nebo Čajů fest 2024.

Zároveň byly schváleny dotace v oblasti volnočasových aktivit, kde byly žádosti také podávány ve dvou dotačních kategoriích. V dotační oblasti Akce volnočasového kalendáře byl stanoven finanční objem 500 000 Kč, z 22 podaných žádostí bylo podpořeno



Mezi podpořenými akcemi je i olympijský běh

19 v celkové výši 323 000 Kč. Mezi podpořené žádosti patří například T-mobile olympijský běh 2024 pořádaný společností Už tam budeem?!, která získala dotaci ve výši 25 000 Kč. YMCA Ústí nad Labem získala dotaci 23 000 Kč na Závodů kočárků 2024.

V oblasti Celoroční volnočasová činnost dětí a mládeže od 5 let do 20 let byl finanční objem stanoven na 900 000 Kč. V této kategorii bylo podáno 6 žádostí, z toho je podpořeno 5 subjektů v celkové výši 559 000 Kč. Podpořen byl například

Pionýr, z.s., konkrétně Pionýrská skupina Dravci, kterou město podpořilo finanční částkou 171 600 Kč, nebo Junák – český skaut, středisko Šíp Neštěmice, z.s., které získalo dotaci 144 000 Kč.

Současně město schválilo udělení výjimky pro Nadační fond GAUDEAMUS. Výjimka byla udělena na podporu projektu 32. ročník Dějepisné soutěže studentů gymnázií České a Slovenské republiky. Tato akce se koná mimo území statutárního města Ústí nad Labem.

Cyklostezka ze západu až na Miladu

Rada města během posledního jednání schválila záměr společného postupu s městem Trmice v rámci projektu Cyklostezka Milada. Aktuálně by měla být zhotovena projektová dokumentace, jejímž předmětem je realizace cyklostezky vedoucí od železniční stanice Ústí nad Labem – západ k jezeru Milada. Současně budou zahájeny přípravné práce.

Aby zůstala zachována návaznost cyklostezky, bude zpracování projektové dokumentace zadáno napřímo společnosti CityTraffic, s.r.o., která je autorem již zpracované studie cyklostezky kolem jezera Milada.

Město Ústí nad Labem vyčlenilo na realizaci projektové dokumentace finanční prostředky ve výši 2 000 000 Kč.



Pohled na jezero Milada

Zpracování projektové dokumentace je nutné v co nejkratší době, aby mohla být podána žádost o dotaci v rámci 29. výzvy OPST (obnova území – Infrastruktura v Ústeckém kraji) a následně

mohlo dojít k realizaci projektu. Na podání žádosti o dotaci a realizaci projektu bude město Ústí nad Labem spolupracovat s městem Trmice na základě smlouvy o spolupráci.



Setkání zahraničních studentů v muzeu

Zahraníční studenti budou studovat na UJEPu

V rámci programu ERASMUS zavítá na ústeckou univerzitu každoročně několik desítek zahraničních studentů. Část z nich se setkala s náměstkem primátora Tomášem Vlachem v Muzeu města Ústí nad Labem.

Během letního semestru, který byl zahájen 19. února, budou díky programu ERASMUS studovat na UJEPu na čtyři desítky zahraničních studentů z několika zemí, například z Turecka, Polska, Rumunska, Norska, Španělska či Fran-

cie. Zhruba polovina z nich navštívila 21. února městské muzeum, kde se setkali s náměstkem Vlachem, který jim představil město. Dozvěděli se o zajímavých titech na výlet, o kulturních i sportovních akcích nebo o činnosti Informačního střediska města Ústí nad Labem, jehož návštěvu jim náměstek Vlach doporučil. Následně si studenti mohli prohlédnout výstavu Naši Němci a navštívit muzejní kavárnu. Studenti se také dozvěděli informace o činnosti Poradny pro integraci, která sídlí v Ústí nad Labem.

Setkání zahraničních studentů se zástupci města je již pravidelnou akcí, díky které studen-

ti získají užitečné informace ke svému pobytu v Ústí nad Labem. Tato setkání jsou možná díky spolupráci města s univerzitou a studentskou organizací ESN Ústí.

„Chtěl bych poděkovat Univerzitě J. E. Purkyně za aktivity v oblasti mezinárodní spolupráce, které velmi přispívají k pozitivnímu obrazu našeho města. Jako student univerzity jsem se také podobného výměnného pobytu účastnil a dodnes na dobu strávenou v zahraničí v dobrém vzpomínám. Věřím, že stejně dobré vzpomínky budou mít studenti na pobyt v našem městě,“ doplnil náměstek Tomáš Vlach.

Nejstarší občan Střekova



Arnošt Štolz

Pan Arnošt Štolz, nejstarší občan městské části Střekov, letos v únoru oslavil úctyhodné 98. narozeniny. K jeho životnímu jubileu mu přijel popřát primátor Petr Nedvědický i starosta Střekova Pavel Peterka.

Pan Štolz je i přes svůj věk stále velmi aktivní, rád pečce nebo se stará o zahradu u svého domu. Během návštěvy si oslavenec také vzpomínal na své mládí, mimo jiné se zmínil, že pracoval jako výpravčí přímo v Ústí nad Labem.

Oslavenci gratulujeme a přejeme mnoho zdraví do dalších let.

Kluby seniorů pokračují ve své činnosti

Město Ústí nad Labem významně podporuje aktivní životní styl místních seniorů. Ve městě je hned několik volnočasových klubů a spolků, které sdružují více než 3 000 členů. Tyto kluby jsou podporovány dotačním programem, poskytováním prostor pro setkávání či nabídkou zajímavých služeb a projektů.

V nedávné době se podařilo zavést snížení ceny vstupného na program připravený Kulturním střediskem, který zahrnuje více než sto akcí v kalendářním roce, pro studenty, seniory a zdravotně postižené ve výši 25 %. Mezi posledními připravenými projekty, které podporují aktivní seniory, patří také akce „Přeplavme svůj La Manche 2024“, kdy mohou zájemci navštívit ve vymezeném čase bazén v Městských Lázních a v Plaveckém areálu Klíše zcela zdarma. Tato akce vznikla ve spolupráci s městskými službami a Radou seniorů města Ústí nad Labem.

„V neposlední řadě jsme pozvali seniory a veřejnost k účasti na oslavě MDŽ do Kulturního střediska, kde hrála k poslechu kapela OLI a zazpíval také Jiří Štědroň. Osobně jsem moc rád za setkání se seniory a jejich zájem o aktivity připravené Radou seniorů či městem Ústí nad Labem. Všem, kdo se podílí na přípravě



Seniorské setkání

programu a bohaté nabídce volnočasových aktivit, velmi děkuji,“ dodal k aktivitám pro seniory náměstek primátora Tomáš Vlach.

Dotace z Národního plánu obnovy pomohou k lepšímu městu

V rámci Národního plánu obnovy – 3. výzvy na finanční podporu přípravy projektů souladných s cíli EU bude město a jeho organizace podávat hned několik žádostí o dotaci. Všechny projekty jsou zaměřeny na revitalizaci či modernizaci města, případně na vybudování nových objektů, které zajistí vyšší komfort a pohodlí pro občany.

První žádost podává město Ústí nad Labem. Tato žádost obsahuje dva projekty, a to Přístavba ZŠ Školní náměstí, kdy by mělo dojít k vytvoření projektu na vybudování samostatné budovy v areálu školy. Tento objekt zajistí navýšení kapacity školy, vzniknou zde 4 nové kmenové třídy, družina a klubovna pro školáky. Druhým projektem je Rekonstrukce mostních objektů na území města. Zde je cílem zajištění opatření

V rámci Národního plánu obnovy by se revitalizace mohla dočkat také areál Plavecké haly Klíše či venkovní prostory budovy Městských lázní.

na zkvalitnění správy objektů. Projekt zahrnuje 7 mostních objektů, mezi které patří například lávka pro pěší v ulici Všebořická „Na Růžku“ nebo objekt ve Vaňově, nad Vrkočí na stezce



Městské lázně v Ústí nad Labem

k vodopádu. Maximální výše nákladů je u obou projektů 7 500 000 Kč bez DPH.

Kulturní středisko města Ústí nad Labem žádá o dotaci na vypsání architektonické soutěže, jejímž předmětem bude revitalizace areálu Letního kina. Předpokládaná výše nákladů na revitalizaci je 3 000 000 Kč bez DPH.

V rámci Národního plánu obnovy by se revitalizace mohla dočkat také areál Plavecké haly Klíše či venkovní prostory budovy Městských lázní. Výsledkem tohoto projektu bude projektová dokumentace na úpravy saunového a fitness provozu, občerstvení a šaten, koncového obratiště atd. Předpokládaná výše dotace je 1 400 000 Kč. V případě projektu Revitalizace uspořádání vnitřních a venkovních prostor budovy Městských lázní budou zpracovány pro-

jektové dokumentace na úpravu saunového provozu, úpravu šaten a sprch, instalace venkovního výtahu atd. Zde je předpokládaná výše dotace 500 000 Kč. Tyto projekty jsou v gesci Městských služeb města Ústí nad Labem, p.o.

Dům dětí a mládeže žádá o dotaci na projekt Řemeslné dílny Kameňák při DDM v Ústí nad Labem. Cílem tohoto projektu je snížení energetické náročnosti objektu. Budova by měla být například zateplena a měla by využívat ke svému provozu sluneční energie. V plánu je také nakoupení energeticky nenáročných spotřebičů. Následně zde vzniknou řemeslné dílny, které nabídnou možnost rozvoje řemeslných schopností a dovedností. Předpokládané náklady projektu činí 70 mil. Kč a měl by být realizován do roku 2027.

Místní akční plán rozvoje vzdělávání pro Ústecko IV. generace

MAP, celým názvem Místní akční plán rozvoje vzdělávání pro Ústecko působí na našem území již od roku 2016 a aktuálně byl zahájen již 4. projekt MAP spolufinancovaný Evropskou unií prostřednictvím Operačního programu Jan Amos Komenský. Cílem projektu je prohloubení spolupráce a zapojení relevantních aktérů z území do procesu plánování a aktualizace místního akčního plánu rozvoje vzdělávání.

Projektové aktivity, které budou realizovány na základě zpracovaných akčních plánů, směřují ke zkvalitnění vzdělávání v mateřských a základních školách v reakci na místně specifické problémy a potřeby. Součástí celého procesu je také zhodnocení dopadu projektem realizovaných aktivit.

Pro školy budou připraveny aktivity, jejichž výběr vychází z dlouhodobé diskuze a odráží celospolečenskou potřebu soustře-

dit se na vzdělávání jako na celek silně zohledňující potřebu osobnostně sociálního rozvoje všech aktérů. Naplánované aktivity směřují k rozvoji osobnosti zejména dětí, učitelů a vedení škol v oblasti podpory tolerance, respektu a funkční komunikace, rozvoji emoční inteligence a dalších klíčových kompetencí vedoucích ideálně ke zvýšení atraktivit a efektivit vzdělávání. Posilování těchto

faktorů a kompetencí je nezbytné k rozvoji potenciálu každého dítěte. Klademe důraz na podporu duševního zdraví, wellbeingu, pozitivního klima třídy a školy. Nabídka a předsta-

vení konkrétních aktivit pro školy a učitele je dostupná na webových stránkách projektu, kde lze také provést rezervaci.

V neposlední řadě projekt MAP motivuje školy k dlouhodobému strategickému plánování a má za úkol evidovat investiční potřeby škol a školských zařízení. Seznam investičních priorit je veřejně dostupný v podobě přílohy strategického dokumentu MAP. Aktuální verze Strategického rámce MAP do roku 2025 byla schválena Řídicím výborem MAP 29. listopadu 2023 a je k dispozici na webových stránkách projektu www.mapls.cz.

Místní akční plán rozvoje vzdělávání pro SO ORP Ústí nad Labem IV CZ.02.02. XX/00/23_017/0008147



Spolufinancováno
Evropskou unií

MSMT
MINISTERSTVO ŠKOLSTVÍ,
MLÁDEŽE A TĚLOVÝCHOVY

Vedení města se zabývá situací v Mojžíři

Ke zvýšení bezpečnosti a zlepšení životního prostředí pro všechny obyvatele Mojžíře mají připravit opatření, která přijalo vedení města. Pracovní skupina pod vedením radního pro vyloučené lokality Michala Mohra se intenzivně zabývá vyloučenou lokalitou.



Kontejnery v Mojžíři

Jedním z klíčových opatření je zvýšená aktivita městské policie. Posílené mobilní hlídky, kynologické hlídky a hlídky na lince MHD přispívají k zajištění bezpečnosti a prevenci kriminality. Každý den od brzkých ranních hodin do pozdních večerních, jsou strážníci přítomni na lince číslo 57 s namátkovou kontrolou linky na sídliště Skalka. Nově jsou také nainstalovány 5G kamery, které jsou napojené na centrální středisko státní policie, včetně kamery monitorující autobusové zastávky.

Opatření nejsou zaměřena pouze na bezpečnostní aspekty. Namátkové kontroly domů, například v ulici Jindřicha Plachty, pomáhají monitorovat situaci a předejít rizikům spojeným s nelegálními aktivitami. Strážníci městské policie spolupracují s pracovníky sociálního odboru, včetně oddělení sociálně právní ochrany dětí. Pravidelně se provádějí kontroly rodin a dětí, které mají za cíl poskytnout podporu a pomoc tam, kde je to nezbytné a dohlížet i na dodržování povinné školní docházky.

Na jaře tohoto roku je plánovaná opakovaná komplexní kontrola. Bude zahrnovat stavební části, požární bezpečnost, bezpečnost elektroinstalací, výtahů nebo například hygienických podmínek.

„Řešení vyloučených lokalit je proces, který vyžaduje trpělivost, vytrvalost a odhodlání. Jsme teprve na začátku a stále nás čekají velké výzvy, které boj proti vyloučeným lokalitám přináší. Vedení města i městské části jsou odhodlány pokračovat ve svých snahách. Spolupráce mezi místními úřady, obyvateli a dalšími aktéry je klíčem k úspěchu,“ sdělil radní Michal Mohr.



Hledá se ředitel/ka Činoherního studia

Město Ústí nad Labem vyhlásilo výběrové řízení na vedoucí pozici ředitele Činoherního studia, s předpokládaným nástupem od 1. 8. 2024.

Požadavky:

- ukončené vysokoškolské vzdělání v magisterském studijním programu (uměleckého, právního, ekonomického)
- nejméně 5 let praxe ve vedoucí funkci v oboru
- manažerské, organizační a komunikační schopnosti
- zkušenost s vedením kulturní organizace, zejména divadla, výhodou
- znalost divadelního prostředí a všeobecný kulturní přehled
- aktivní znalost světového jazyka (A1, N1)



PODROBNOSTI K VŘ →

Rybáři k městu Ústí neoddělitelně patří

Řeky daly našemu městu jméno, vzniklo v místě, kde řeka Bílina ústí do Labe, takže jsou obě s městem neoddělitelně spjaty, ač se k nim především v minulosti člověk vždy nechoval nejlépe, což je případ zvláště Bíliny.

Kde jsou řeky a další vodní plochy, jsou také rybáři. A není náhodou, že v Ústí jich je opravdu hodně, konkrétně místní organiza-



Rybáři provádějí výlov

ce Českého rybářského svazu v Ústí nad Labem má více jak tři tisíce členů, včetně mnoha dětí nejen v rybářských kroužcích, ale nechybí ani ženy, jejichž počty v členské základně také stoupají, rybařina už proto není pouze pomyslnou doménou primárně mužů. V Ústí sídlí i Český rybářský svaz, z. s., Severočeský územní svaz, který zastřešuje místní organizace v Ústeckém a Libereckém kraji s přibližně 35 000 členy.

Rybáři jsou rovněž nedílnou součástí života ve městě, nelze nezpomenout například tradiční výlovy Habrovického rybníka, které se těší oblibě u velké části veřejnosti, ale i další akce, např. Otevírání Labe na Střekově.

Pečujeme také o naše vody a snažíme se věnovat rovněž jejich údržbě, mnohdy především úklidu po těch, kteří u vodních ploch nechávají nepořádek, každý rok se tak například na začátku března od břehů Labe v Ústí nad Labem povede odstranit několik tun odpadu, jinak tomu bylo i letos, všem účastníkům podobných akcí patří velký dík.

A na všechny neodpovědné je třeba apelovat, příroda není skládka! Co někteří vyhodí, musí jiní, kterým není okolí lhostejné sebrat, a zvláště u nás na severu se bohužel často jedná o nikdy nekončící práci.

Bohužel se i stane, že sílu přírody neovlivníme a některé vody musíme jako rybáři opustit, protože na nich vlivem přírodních podmínek (především sucha) již nelze hospodařit, nejviditelnějším případem je v Ústí nad Labem asi Střížovický rybník, který v minulém roce vyschl zcela, a lze předpokládat, že se tato situace bude bohužel opakovat.

Chovejme se proto u vody (i k vodě) pokud možno jak nejlépe umíme, protože je patrné, že nic nemusí být věčné, a kde voda nyní je, za pár let být nemusí. Dbejme na pořádek nejen u vodních ploch. Na závěr lze všem rybářům i nerybářům popřát Petrův zdar!

Jan Skalský
(Vaše Ústí)

Reakce na článek o podpoře univerzity

Představit své názory a podílet se na debatě o rozvoji města jsou určitě důležité úkoly opozice a je na vedení města, jak zpětnou vazbu vyhodnotí a využije ke své práci. Doposud většinu návrhů opozičních stran a hnutí bylo možné považovat za konstruktivní, až na několik výjimek, kdy šlo spíše o žlučovitý útok s cílem se zviditelnit nebo uškodit. Jeden z nedávných případů takového jednání je článek zastupitele a senátora pana Krska (PRO! Ústí) v minulém vydání Ústeckých novin, který staví na roveň podporu univerzity a jedné z kulturních akcí, dle jeho slov plesu pro movitější hosty. Dělá to způsobem, který štvě jednotlivé skupiny občanů proti sobě, upozorňuje na majetkové poměry, sociální status a snaží se vytvářet další třecí plochy mezi lidmi. Přitom jako radní i jako zastupitel mohl své nápady realizovat a univerzitě skutečně pomoci. Ať odkupem bývalého rektorátu v ulici Hoření, který dlouhou dobu blokovali zastupitelé hnutí PRO! Ústí nebo setrváním v radě města, ze které tyto zastupitelé v roce 2021 překvapivě odešli a zhoršili tak možnost prosazovat vlastní volební program. Snaha politizovat toto téma nepřispívá domluvě a zhoršuje vzájemné vztahy mezi zastupiteli. Vedení města dále jedná o budoucí podpoře univerzity a pokusí se zohlednit její potřeby v rozpočtu na příští rok.

Tomáš Vlach
náměstek primátora (ANO 2011)

Informace k zápisům do ZŠ a MŠ

Zápis do 1. tříd základních škol

Zápis dětí do základních škol proběhne za účasti dítěte a zákonného zástupce na jednotlivých školách v úterý 9. dubna v době od 13 do 18 hodin.

Podepsané žádosti o přijetí vyplněné v elektronickém systému na adrese zapiszs.usti.cz (zpřístupněno od 1. března 2024) je možné doručit do školy tímto způsobem:

- osobně (zákonný zástupce předloží řádně vyplněnou žádost, rodný list dítěte, svůj občanský průkaz, případně doklad o trvalém pobytu dítěte, pokud se liší od TP zákonných zástupců)
- poštou (nejpozději do 9. dubna 2024)
- elektronicky (datovou schránkou nebo e-mailem s elektronickým podpisem zákonného zástupce)

Podrobné informace k zápisu do 1. třídy naleznete na webových stránkách jednotlivých

základních škol, na stránkách elektronického zápisu zapiszs.usti.cz nebo na webových stránkách města.

Zápisy do mateřských škol

Zápis do mateřských škol proběhne na jednotlivých školách 13. a 14. května v časech dle rozpisu stanovených řediteli MŠ. Podepsané žádosti o přijetí do mateřské školy vyplněné v elektronickém systému na adrese zapisms.usti.cz (zpřístupněno od 1. dubna 2024) je možné doručit, společně s potvrzením od praktického lékaře o řádném očkování dítěte, do mateřské školy tímto způsobem:

- osobně (zákonný zástupce předloží řádně vyplněnou žádost, potvrzení o očkování, rodný list dítěte, svůj občanský průkaz, případně doklad o trvalém pobytu dítěte, pokud se liší od TP zákonných zástupců)



Zahajujeme zápisy do ZŠ a MŠ

- poštou (nejpozději do 14. května 2024)
 - elektronicky (datovou schránkou nebo e-mailem s elektronickým podpisem zákonného zástupce)
- Podrobné informace k zápisu naleznete na webových stránkách jednotlivých mateřských škol, na stránkách elektronického zápisu zapisms.usti.cz nebo na webových stránkách města.

Městská policie získala pět nových vozidel

Strážníci slavnostně převzali z rukou primátora města Ústí nad Labem Petra Nedvědického pět nových služebních vozidel. Jedná se o historicky nejpočetnější jednorázovou obnovu vozového parku za dobu existence městské policie.

Strážníci mohou od února využívat pro svou činnost pět nových vozidel – dvě Dacie Duster (SUV) a tři Škody Scala (hatchback). Došlo k výrazné obnově vozového parku městské policie, což povede ke snížení provozních nákladů. „Auta, která vyřazujeme, jsou stará osm až deset let. Některá mají najeto i přes 300 tisíc kilometrů, jsou za hranici své životnosti,“ sdělil ředitel městské policie Pavel Bakule s tím, že dosluhující vozidla už neodpovídají současným požadavkům strážníků na řádný výkon služby.

Nová auta mají například výstražné rozhlásové zařízení, modrá signální světla v přední masce i v zadní části. Nechybí ani radiostanice,



Městská policie převzala nové vozy

díky které se může hlídka domlouvat s operačním střediskem, mateřskou policejní služebnou nebo s dalšími hlídkami ve městě. „Všechna vozidla máme na satelitním sledování, to znamená, že lidé v operačním středisku mají přesný

přehled, kde se dané vozidlo pohybuje a jakou rychlostí,“ poznamenal Bakule.

Pořídit nové automobily bylo možné díky dobrému hospodaření města. „Na nákup jsme využili prostředky z přebytku hospodaření za loňský rok. Jedná o historicky nejpočetnější jednorázovou obnovu vozového parku za celou dobu existence městské policie ve městě,“ poznamenal primátor Petr Nedvědický. Celkové náklady na nákup vozů dosahují téměř 2,5 milionu bez DPH.

V současné době disponuje městská policie dvaceti vozidly, včetně dvou sanitních vozů určených pro převoz podnapilých osob do protialkoholní záchytné stanice v Teplicích nebo agresivních osob k vyšetření do Masarykovy nemocnice. Strážníci mají k dispozici jedno nákladní vozidlo, které je určené především na likvidaci černých skládek.

Poplatek za komunální odpad

Upozorňujeme občany na splatnost poplatku za komunální odpad v roce 2024. Poplatek je možné zaplatit jednorázově v plné výši do 30. dubna 2024, případně lze platbu uhradit ve dvou rovných částkách, první do 30. dubna 2024, druhá do 31. října 2024. Výše poplatku je stejná jako pro rok 2023, tedy 720 Kč ročně, pro osobu nad 65 let 360 Kč. Poplatek lze uhradit buď bezhotovostně (bankovním převodem popřípadě složenkou na účet 882833329/0800), na pokladně inkasního odd. Magistrátu města Ústí nad Labem nebo použitím níže uvedeného QR kódu s uvedením variabilního symbolu:

- fyzická osoba přihlášená v obci (mimo cizinců) – rodné číslo
- vlastník nemovité věci: generovaný VS (bude přidělen po splnění ohlašovací povinnosti)
- cizinci: generovaný VS (bude přidělen)

V případě opožděné platby může být poplatek navýšen až o 100 %.

Poplatek pro rok 2024 jsou povinni uhradit fyzické osoby přihlášené v obci Ústí nad Labem (ÚL) a vlastníci nemovité věci zahrnující byt, rodinný dům nebo stavbu pro rodinnou rekreaci, ve které není přihlášená žádná fyzická osoba a která je umístěna na území ÚL.

V případě uplatnění osvobození od poplatku je lhůta pro podání nároku prodloužena do 29. února 2024, formuláře jsou k dispozici na webových stránkách města.

Také upozorňujeme, že v odůvodněných případech po zaplacení poplatku je možné uhrazenou platbu zahrnout do nákladů v rámci příspěvku na bydlení u Úřadu práce.

Povinnost uhradit poplatek za komunální odpad včetně konkrétních podmínek vyplývá z obecně závazné vyhlášky č. 3/2022 a její

změny č. 6/2023 – obě vyhlášky včetně všech potřebných informací a formulářů naleznete na www.usti.cz v sekci Občan → Potřebuji si vyřídit → Poplatek za komunální odpad (QR kód).



Kontakty:

tel.: 475 271 575, 475 271 594, 475 271 596, 475 271 656, 475 271 396
e-mail: inkasni@mag-ul.cz

Úřední hodiny na inkasním odd.:

Pondělí 8:00–11:00, 13:00–17:00
Úterý 8:00–11:00, 13:00–15:00
Středa 8:00–11:00, 13:00–17:00
Čtvrtek —
Pátek 8:00–11:00
(QR kód pro rychlou platbu)



Ústí proti nepořádku

S odpadky a nepořádkem ve veřejném prostoru se potýkají všechna města. Řešením je vždy společná snaha města a jeho občanů.

Pomůžete nám udržet Ústí nad Labem čisté? Bez vás to nezvládneme.



Nepořádek kolem popelnic

Nepořádek vzniká trojím způsobem: Odložením odpadu vedle nádob, rozhrabáním odpadu z nádob nebo vršením odpadu do nádob nedostatečné kapacity. Ve všech třech případech jde o porušení pravidel a vyhlášek města. Zejména vyhlášky č. 3/2021, která stanovuje pravidla nakládání s odpady. Jak nepořádku předcházet?

Kdo je odpovědný za nepořádek kolem nádob na směsný odpad?

- Podle vyhlášky č. 4/2008 o čistotě města je odpovědný ten, kdo dané místo využívá k umístění svého odpadu. Město platí svozové společnosti AVE za úklid kolem kontejnerových stání do 3 metrů pouze v den svozu odpadu. Úklid se netýká objemného odpadu, který vedle nádob na odpad nepatří!



Na co dát pozor!

Neodkládejte odpad vedle kontejneru

- Dopouštíte se porušení vyhlášky č. 3/2021, případně se dopouštíte přestupku, za který hrozí pokuta až 50 000 Kč!

Objemný odpad patří do sběrného dvora

- Jde o komunální odpad, který se nevejde do nádob na směsný odpad. Je zakázáno pod pokutou tento odpad odkládat u nádob či jinde ve veřejném prostoru.
- K odložení tohoto odpadu využijte sběrné dvory v Krásném Březně a ve Všebořicích. Pro občany města je tato služba zdarma, otevřena 7 dní v týdnu (přes zimu 6 dnů).

Živnostenský odpad

- Každá právnická nebo fyzická osoba oprávněná k podnikání, při jejíž činnosti vznikají odpady, je původcem odpadů a má povinnost s odpadem nakládat dle platné legislativy. Musí si zajistit vlastní nádoby na odpad.
- Pokud víte o podniku, který produkuje odpad a následně ho umísťuje do cizích kontejnerů, příp. do nádob na tříděný odpad ve městě, dejte to prosím vědět na email odpady@mag-ul.cz



Kampaň připravil Městský obvod Ústí nad Labem - město



Co mám dělat, když...

...chci mít svůj kontejner zajištěný, aby ho nikdo nerozhřabal a nezaplnil ho cizím odpadem?

- Nejlépe zajistíte svůj kontejner, když umístíte na svůj pozemek – za plot, do dvora, či do vchodu a přistavujete ho ke svozu pouze v den svozu. V mnoha městech jde o léty osvědčenou praxi a nejúčinnější řešení.
- Ne všude toto lze. Dalším řešením je proto pořízení vlastního zámku na vaši nádobu a předání kopie klíče svozové společnosti. Případně si můžete se svozovou společností domluvit jiné řešení, jak vaši nádobu zabezpečit.

...nám velikost kontejneru nestačí?

- Je povinností majitele nemovitosti, aby zajistil dostatečné kapacity nádob na komunální odpad podle skutečného počtu aktuálních rezidentů.
- Změny v počtu rezidentů hlaste na Odboru životního prostředí (4. patro Magistrátu města Ústí nad Labem). Za případné navýšení kapacit nádob na směsný odpad či za přidělení nádob na odpad recyklovaný nic neplatíte.

...koukám na častý nepořádek kolem cizích kontejnerů?

- Pokud objevíte přeplněný, rozbitý, nevyvezený atp. kontejner, můžete ho nafotit a foto poslat společně s identifikací místa a datem pořízení na email odpady@mag-ul.cz

...mi někdo odhazuje odpadky k mému kontejneru?

- Pokud jde o někoho, koho znáte, zkuste nejprve situaci vyřešit domluvou. Jestliže problémy i tak přetrvávají, dejte podnět na email odpady@mag-ul.cz
- V opakovaných případech, že vám někdo k nádobám na odpad vozí nepořádek autem, pošlete podnět na odpady@mag-ul.cz. Město ve spolupráci s Městskou policií může například zajistit umístění kamery a následné vymáhání pokut od viníků. V tuto chvíli probíhá řízení s desítkami takto přistižených viníků.

...svozová společnost AVE neuklízí v den svozu kolem nádob na směsný odpad?

- Dejte nám prosím vědět na email odpady@mag-ul.cz

Bez vzájemné spolupráce problém nepořádku ve městě vyřešit nemůžeme. Děkujeme, že nám pomáháte udržovat město čisté a že se chováte ohleduplně.

Rozhovor s Markem Konířem o unikátním projektu Účka



Společná fotografie účastníků jedné z procházek po městě

V Ústí nad Labem se právě rodí inovativní komunitní projekt, jehož cílem je posílit pouto občanů k jejich městu prostřednictvím virtuální měny nazvané Účka. Architektem tohoto projektu je Marek Koníř z oddělení strategického rozvoje ústeckého magistrátu. V rozhovoru nám podrobněji přibližuje, jak bude fungovat tento jedinečný koncept, který nemá v České republice ani ve střední Evropě obdoby.

Mohl byste nám přiblížit projekt Účka a jeho význam pro občany města?

Projekt Účka je dobrovolný motivační program pro obyvatele, kteří si váží veřejného prostoru. Naším cílem je povzbudit občany k větší péči o jejich okolí, k aktivnímu zapojení do jeho úpravy a rozvoje a zároveň povzbudit sousedské a komunitní vztahy. Projekt Účka je založen na participaci obyvatel a jejich názorů, které jsou brány v potaz již od samotného počátku projektu.

Jak bude vypadat průběh projektu v praxi?

Zájemci se zaregistrují a přihlásí se na internetových stránkách projektu. Poté budou mít možnost vybrat si z nabízených výzev, které chtějí splnit. Po dobu následujících třiceti dnů budou mít čas na její splnění.

Jaké typy výzev budou k dispozici?

Spolupracujeme s jednotlivými městskými obvody na vytvoření seznamu konkrétních úkolů, jako je například natření laviček, zábradlí nebo výsadba květin. Také budeme podporovat pořádání komunitních akcí, jako jsou cestovatelské přednášky či sousedská setkání. V současné době stále ještě jednáme se

zástupci obvodů o konkrétní podobě jednotlivých úkolů.

Bude moci výzvu vytvořit i sám občan?

Ano, budeme mít možnost přijímat návrhy od samotných občanů. Pokud kdokoli přijde

Projekt Účka je dobrovolný motivační program pro obyvatele, kteří si váží veřejného prostoru.

s novou myšlenkou, která není zahrnuta v našem seznamu, má možnost nám ji poslat. Pokud bude vhodná, zařadíme ji mezi nabízené úkoly. Takto vytvořená výzva bude přístupná nejen pro autora, ale také pro ostatní uživatele.

Jakým způsobem budou kontrolovány splněné výzvy?

Sledování splněných úkolů bude probíhat pomocí fotografií. Pokud například jde o natření lavičky či výsadbu květin, občané nám pošlou fotografie před a po dokončení práce.

V případě organizování komunitní akce bude možné zaslat několik fotografií z události. Pokud bude patrné, že výzva byla splněná, přepíšeme na daný účet předem stanovený počet virtuální měny, tedy Úček.

Jak bude stanovena hodnota jednoho Účka?

Hodnota jednoho Účka bude určena na základě konzultací s jednotlivými odbory magistrátu. Za náročnější úkoly budou občané odměněni více Účky než za jednodušší úkoly. Účko nebude moci být přepočítáno na koruny, bude fungovat jako samostatná virtuální měna.

Jak bude možné využít virtuální měnu Účka?

Všechny městské organizace budou do projektu zapojeny, takže Účka bude možné využít například na vstup do muzea, divadla, bazénu nebo posilovny. Naším cílem je zapojit do projektu i soukromé subjekty, čímž se rozšíří možnosti využití Úček.

Kdy plánujete spustit projekt?

Aktuálně se nacházíme ve finální fázi. Přesné datum spuštění není v tuto chvíli stanoveno, avšak očekávám, že k jeho spuštění dojde v nejbližších měsících. Aktuální informace k projektu jsou k dispozici na našich facebookových stránkách „Strategický rozvoj města Ústí nad Labem“, kde také informujeme o nejbližších tematických procházkách po městě. Během procházek se dozvíte více o projektu Účka, jak se zapojit a zároveň nasloucháme zpětné vazbě.

Dopravní podnik od 1. května 2024 mění číslování a trasy linek městské hromadné dopravy

S platností od 1. května 2024 dojde k významnému přečíslování linek ve veřejné dopravě v Ústí nad Labem. Nově navržené linky nabídnou rozšířenou kapacitu moderních vozidel, delší trasy a přímé spojení. Jedná se o plánovanou 2. etapu změn v městské hromadné dopravě.

„Naše nová linková koncepce vychází z aktuálních potřeb obyvatelstva. Díky této změně poskytneme našim cestujícím více místa na vybraných spojích nasazením trolejbusů místo autobusových spojů,“ dodává mluvčí městského dopravního podniku Jana Dvořáková.

Poslední významné změny v městské hromadné dopravě v Ústí nad Labem proběhly již před 17 lety. Během této doby došlo k zásadní

úpravě požadavků na propojení v důsledku generační výměny obyvatelstva a vznikem nových výrobních zón a obchodních center. Aktuální požadavky cestujících reflektují potřebu efektivnějších a přímých spojů do zaměstnání nebo do obchodů. Zároveň je důležité nezapomínat na naše nejmladší obyvatele, kteří vyžadují rychlé spojení do škol a na zájmové či sportovní kroužky.

Tato změna je podpořena nasazením 33 nových parciálních trolejbusů, které nejen nahradí zastaralé trolejbusy, ale i části autobusových linek. Nákup vozidel od společnosti Škoda Electric a.s. si vyžádal investice ve výši 812 milionů Kč. Nová flotila vozidel nabízí nejen rozšířenou kapacitu pro cestující, ale je rovněž vybavena více bezpečnostními prvky, dvěma hnacími nápravami a poskytuje moderní komfort cestování.

Dalším významným přínosem modernizace vozidel je její pozitivní dopad na životní prostředí. Díky inovativní technologii jsou tyto trolejbusy schopny přejít úseky bez trakčního trolejového vedení pomocí baterií, což dále posiluje ekologickou udržitelnost provozu. Ekologie těchto vozidel splňuje náročné požadavky a přispívá ke snížení emisí a hluku ve městě.

„Investování do moderních a ekologických dopravních prostředků je zásadním krokem pro zlepšení kvality života v našem městě. Cílem je poskytnout obyvatelům města pohodlnou a ekologickou dopravu, která bude šetrná k životnímu prostředí,“ zdůraznila mluvčí městského dopravního podniku.

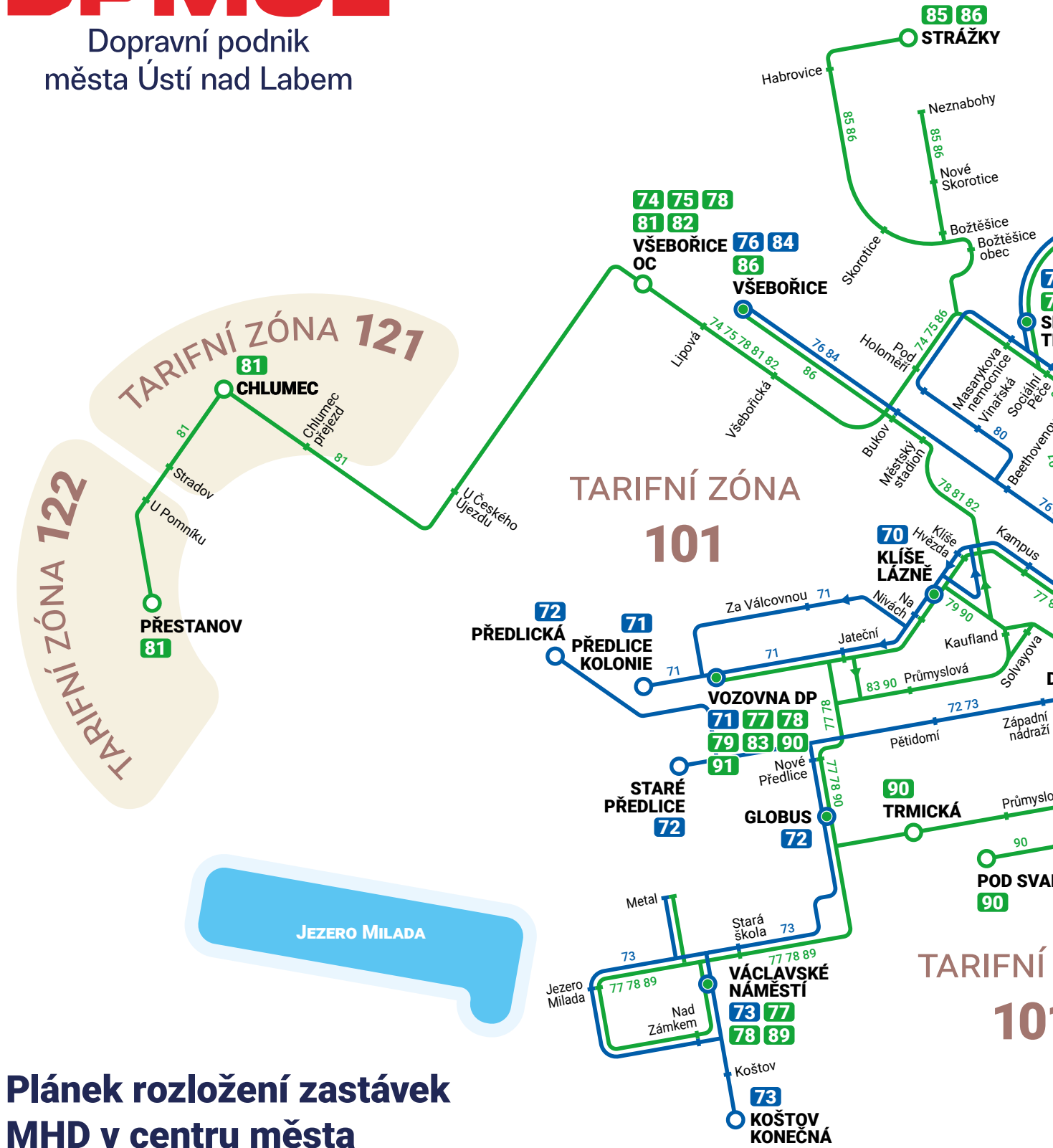
Plán linek MHD naleznete na následující dvoustraně 12 – 13. O všech změnách bude veřejnost včas informována.

Linkové vedení MHD od 1. 5. 2024:

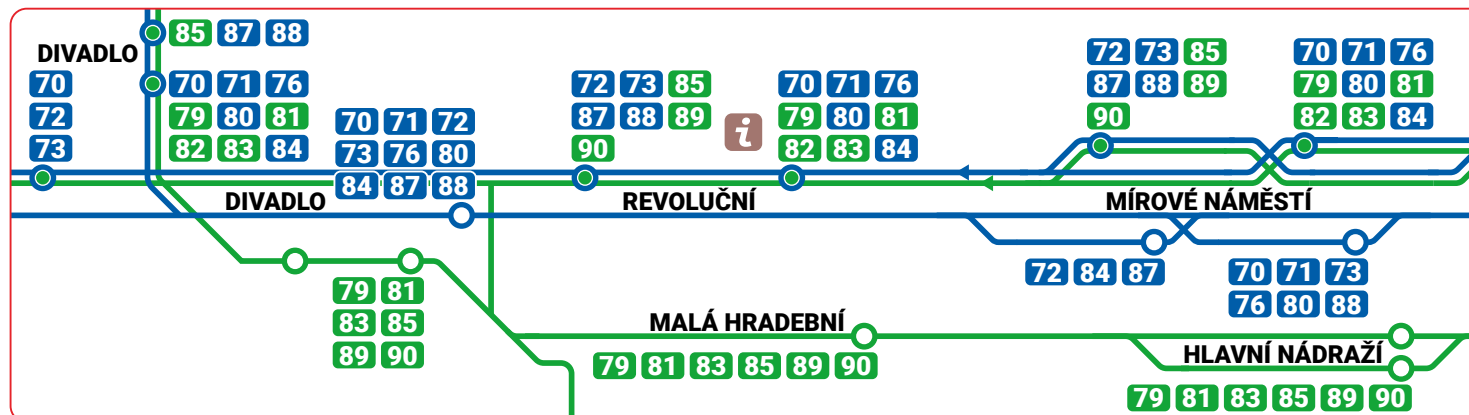
- 41 **/Vozovna DP – Jateční – Na Nivách/** – Klíše lázně – Klíše Hvězda – Bezručova (Z) – Kampus – Poliklinika – Hraničář – Divadlo – Malá Hradební (T) – Hlavní nádraží (T)/Mírové náměstí (Z) – Revoluční (Z) – Přístav – Vojanova – Jungmannova – Krásné Březno – Svádovský přívoz – Opletalova – OD Květ – **/Neštěmice sídliště – Mojžíř sídliště – Mojžíř/** – Ryjická – **Skalka**
- 42 **/Václavské náměstí – Stará škola – Za Humny – Bělský Můstek – Globus – Nové Předlice – (Vozovna DP – vybrané spoje)/** – **U Vozovny** – Nové Předlice – Na Luhách – Pětidomí – Dílny – Západní nádraží – Divadlo – Malá Hradební – Hlavní nádraží – Kamenný Vrch škola (T) – Kamenný Vrch (T) – Střekov II (T) – Poslední cesta – Novosedlické náměstí (T) – V Zeleni (T) – Šafaříkovo náměstí (T) – Karla IV. (T) – **/Ovčácká stezka – Pod Hradem – Střekov osada – Zahradnictví – Lázně – Rodinova – Na Rybárně – Brná osada – Brná – Brná osada – Na Rybárně – Lázně – Zahradnictví – Střekov osada – Pod Hradem – Ovčácká stezka/** – Střekov nádrží (Z) – Děčínská (Z) – ZPA (Z) – Mírové náměstí – Revoluční – Západní nádraží – Dílny – Pětidomí – Na Luhách – (Vozovna DP – vybrané spoje) – Nové Předlice – **U Vozovny – Staré Předlice – /Nové Předlice – Globus – (Trmická – jeden spoj) – Bělský můstek – Za Humny – Staré škola – Václavské náměstí**
- 43 **Severní Terasa** – Gagarinova – Větrná – Mírová – Stavbařů – Elba – Krušnohorská – Střední školy – Hornická – Bělehradská – Hilarova – Hraničář – Divadlo – Revoluční (Z) – Mírové náměstí – Důlce – Stříbrnické nivy – Malátova – V Rokli – Stříbrníky – Poláčkova – Dobětice – **Dobětice točna**
- 46 **Všebořice** – Na Kohoutě – Dukelských Hrdinů – Kapitána Jaroše – Bukov rondel (Z) – Bukov – Zimní stadion (T) – Městský stadion – Beethovenova – Šaldova – Poliklinika – Hraničář – Divadlo – Revoluční (Z) – Mírové náměstí – Přístav – Vojanova – Autoškola – Výstupní – Prior – Krčínova – Pivovar – Krásné Březno – Na Sklípku – U Studánky – Neštěmická – Kanon – Svatopluka Čecha – **Pod Vyhlídkou**
- 57 **OD Květ – Neštěmice sídliště – Mojžíř sídliště – Mojžíř**
- 70 **Klíše lázně – Na Popluží (T) – Klíše Hvězda – Bezručova (Z) – Kampus – Poliklinika – Hraničář – Divadlo** – Revoluční (Z) – Mírové náměstí – Přístav – Vojanova – Jungmannova – Pivovar – Krásné Březno – Karolíny Světlé – Svádovský přívoz – Opletalova – OD Květ – Ryjická – **Skalka**
- 71 **Skalka** – Ryjická – OD Květ – Opletalova – Svádovský přívoz – Karolíny Světlé – Krásné Březno – Pivovar – Jungmannova – Vojanova – Přístav – Mírové náměstí – Revoluční (T) – Hraničář – Poliklinika – Kampus – Bezručova (T) – Klíše Hvězda – Na Popluží (Z) – Klíše lázně – Na Nivách – Jateční / **Za Válcovnou (T) – Bezejmenná (T) – Předlice Kolonie (T) – Vozovna DP**
- 72 **Staré Předlice – (Předlická – vybrané spoje)** – U Vozovny – Nové Předlice – Globus – Globus – Nové Předlice – Na Luhách – Pětidomí – Dílny – Západní nádraží – Divadlo – Revoluční (Z) – Mírové náměstí – Důlce – Stříbrnické nivy – Malátova – V Rokli – Stříbrnická – Orlická – Stavbařů – Mírová – Větrná – Gagarinova – **Severní Terasa**
- 73 **/Koštov konečná – Koštov obec – Koštov/** – **Václavské náměstí – /Nad Zámkem – Jezero Milada – Edisonova – (Metal) – Zámecká – Gogolova/** – Stará škola – Nová škola (T) – Bělský můstek – Globus – Nové Předlice – Na Luhách – Pětidomí – Dílny – Západní nádraží – Divadlo – Revoluční (Z) – Mírové náměstí – ZPA – Kamenný Vrch škola – Kamenný Vrch – Poslední cesta – Novosedlické náměstí – V Zeleni – Šafaříkovo náměstí – **Karla IV.**
- 74 **Všebořice obchodní centrum** – Lipová – Všebořická – Ve Stromkách (T) – Bukov rondel (Z) – Pod Holoměří – Bukov sanatorium – Masarykova nemocnice – Severní Terasa – Gagarinova – Větrná – Mírová – Stavbařů – Orlická – Stříbrnická – Stříbrníky – Kmochova – ZOO – Osamělá – Dvojdómí – Prior – Krčínova – Pivovar – Krásné Březno – Karolíny Světlé – Svádovský přívoz – Opletalova – OD Květ – Ryjická – **Skalka**
- 75 **Všebořice obchodní centrum** – Lipová – Všebořická – Ve Stromkách (T) – Bukov rondel (Z) – Pod Holoměří – Bukov sanatorium – Masarykova nemocnice – Severní Terasa – Gagarinova – Větrná – Mírová – Stavbařů – Orlická – Stříbrnická – Stříbrníky – Kmochova – ZOO – Osamělá – Dvojdómí – Výstupní – Autoškola – Jungmannova – Pivovar – Krásné Březno – Na Sklípku – U Studánky – Neštěmická – Kanon – Svatopluka Čecha – **Pod Vyhlídkou**
- 76 **Všebořice** – Na Kohoutě – Dukelských Hrdinů – Kapitána Jaroše – Bukov rondel (Z) – Bukov – Zimní stadion (T) – Městský stadion – Beethovenova – Šaldova – Poliklinika – Hraničář – Divadlo – Revoluční (Z) – Mírové náměstí – Přístav – Vojanova – Autoškola – Výstupní – Prior – Keplerova – Anežky České – **Žežická**

DPMÚL

Dopravní podnik
města Ústí nad Labem



Plánek rozložení zastávek MHD v centru města



PLÁNEK LINEK MHD



- 77 **(Severní Terasa – Gagarinova – Větrná) – Mírová** – Stavbařů – Elba – Hořeni – Malátova – Bělehradská (Z) – Hilarova – Poliklinika – Kampus – Bezručova (T) – Klíše Hvězda – Na Popluží (Z) – Klíše lázně – Na Nivách – Jateční – **(Vozovna DP)** – Textilní – Nové Předlice – Globus – Bělský můstek – Nová škola (Z) – Za Humny – Stará škola – **/Gogolova – Zámecká – (Metal) – Edisonova – Jezero Milada – Nad Zámkem/ – Václavské náměstí**
- 78 **Všebořice obchodní centrum** – Lipová – Všebořická – Ve Stromkách (T) – Bukov rondel (Z) – Bukov – Zimní stadion (T) – Městský stadion (Z) – Štefánikova – Na Spálence – Klíše Hvězda – Na Popluží (Z) – Klíše lázně – Na Nivách – Jateční – **(Vozovna DP)** – Textilní – Nové Předlice – Globus – Bělský můstek – Nová škola (Z) – Za Humny – Stará škola – **/Gogolova – Zámecká – (Metal) – Edisonova – Jezero Milada – Nad Zámkem/ – Václavské náměstí**
- 79 **/Vozovna DP – Jateční – Na Nivách – Klíše lázně – V Besídkách – Kaufland – Solvayova – Hraničář/ – Divadlo** – Revoluční (Z) – Malá Hradební (T) – Hlavní nádraží (T) – Mírové náměstí (Z) – ZPA – Děčinská – Třebízského (T) – Střekov nádraží – Karla IV. – Šafaříkovo náměstí – V Zeleni – Poslední cesta – Střekov II – **Nové krematorium** / Kojetická (T) – Nová Ves (T) – Kojetická (T) – **Kojetice** – Střekov II a dále po trase
- 80 **Mírová** – Větrná – Gagarinova – Severní Terasa – Masarykova nemocnice – Bukov sanatorium – Pod Holoměří – Vinařská – V Zahradkách – Beethovenova – Šaldova – Poliklinika – Hraničář – Divadlo – Revoluční (Z) – Mírové náměstí – ZPA – Kamenný Vrch škola – Kamenný Vrch – Poslední cesta – Novosedlické náměstí – V Zeleni – Šafaříkovo náměstí – **Karla IV.**
- 81 **/Přestanov – U Pomníku (Z) – Stradov – Zalužanská/ – (Chlumec – Chlumec přejezd – U Českého Újezdu – Havířská – Podhoří)** – **Všebořice obchodní centrum** – Lipová – Všebořická – Ve Stromkách (T) – Bukov rondel (Z) – Bukov – Zimní stadion (T) – Městský stadion (Z) – Štefánikova – Na Spálence – Bezručova (Z) – Kampus – Poliklinika – Hraničář – Divadlo – Malá Hradební (T) – Hlavní nádraží (T) – Revoluční (Z) – Mírové náměstí (Z) – ZPA – Děčinská – Třebízského (T) – Střekov nádraží – Ovčácká stezka – Pod Hradem – Střekov osada – Zahradnictví – Lázně – Rodinova (T) – Na Rybárně – Brná osada – **Brná** – **/Karla Maye – Sebužín rozcestí – Sebužín – Sebužín nádraží – Sebužín přívoz – Církvice/**
- 82 **Církvice** – Sebužín přívoz – Sebužín nádraží – Sebužín – Sebužín rozcestí – Karla Maye – Brná – Brná osada – Na Rybárně – Lázně – Zahradnictví – Střekov osada – Pod Hradem – Ovčácká stezka – Střekov nádraží – Děčinská – ZPA – Mírové náměstí – Revoluční – Hraničář – Poliklinika – Kampus – Bezručova – Na Spálence – Štefánikova – Městský stadion – Bukov – Bukov rondel – Všebořická – Lipová – **Všebořice obchodní centrum**
- 83 **Vozovna DP** – Jateční (T) – U Vlečky – Průmyslová – Kaufland – Klíšská – Hraničář – Divadlo – Malá Hradební (T) – Hlavní nádraží (T) – Revoluční (Z) – Mírové náměstí (Z) – ZPA – ČOV – K Loděnici – Podlesí – Olšinky – Svádov osada – Svádov nádraží – **Svádov obec – Olešnice**
- 84 **Všebořice** – Na Kohoutě – Dukelských Hrdinů – Kapitána Jaroše – Bukov rondel (Z) – Bukov – Zimní stadion (T) – Městský stadion – Beethovenova – Šaldova – Poliklinika – Hraničář – Divadlo – Revoluční (Z) – Mírové náměstí – Důlce – Stříbrnické nivy – Malátova – V Rokli – Stříbrníky – Poláčkova – Dobětice – **Dobětice točna**
- 85 **Strážky** – Strážky obec – Habrovice škola – Habrovice – Habrovice Vily – Habrovice koupaliště – Habrovická – Skorotice – Skorotice škola – Božtěšice – **/Neznabohy/** – Nové Skorotice – Božtěšice obec – Božtěšická – Bukov sanatorium – Masarykova nemocnice – Sociální Péče – Bělehradská – Hilarova – Hraničář – Divadlo – Malá Hradební (T) – Hlavní nádraží (T) – Revoluční (Z) – Mírové náměstí (Z) – Čajkovského – Cukrovar – Vodárna – Zdymadla – U Vodopádu – Kotva – Pražská – Hřbitov – **Vaňov – /Dolní Zálezly/**
- 86 **Strážky** – Strážky obec – Habrovice škola – Habrovice – Habrovice Vily – Habrovice koupaliště – Habrovická – Skorotice – Skorotice škola – Božtěšice – **/Neznabohy/** – Nové Skorotice – Božtěšice obec – Božtěšická – Pod Holoměří – Bukov rondel – Kapitána Jaroše – Dukelských Hrdinů – Na Kohoutě – **Všebořice**
- 87 **Mírová** – Větrná – Gagarinova – Severní Terasa – Sociální Péče – Střední školy – Hornická – Bělehradská – Hilarova – Hraničář – Divadlo – Revoluční (Z) – Mírové náměstí – Důlce – Stříbrnické nivy – Malátova – V Rokli – Stříbrníky – Poláčkova – Dobětice – **Dobětice točna**
- 88 **Severní Terasa – Gagarinova – Větrná – Mírová** – Stavbařů – Elba – Krušnohorská – Střední školy – Hornická – Bělehradská – Hilarova – Hraničář – Divadlo – Revoluční (Z) – Mírové náměstí – Přístav – Vojanova – Autoškola – Výstupní – Prior – **Keplerova – Anežky České – Žežická** – Krčínova – Pivovar – Krásné Březno – Na Sklípku – U Studánky – Neštěmická – Kanon – Svatopluka Čecha – **Pod Vyhlídkou**
- 89 **/Václavské náměstí – (Nad Zámkem – Jezero Milada – Edisonova – /Metal/ – Zámecká – Gogolova) – Stará škola – Za Humny – Nová škola (T) – Bělský můstek – Trmická – Průmyslový park – Fibichova – Drážní/ – Divadlo** – Malá Hradební (T) – Hlavní nádraží (T) – Revoluční (Z) – Mírové náměstí (Z) – Stavební stroje – Pekařská – Karolíny Světlé (T) – Svádovský přívoz – Opletalova – OD Květ – Ryjická (Z) – Sibiřská sídliště – **Sibiřská – Ryjice sanatorium – Ryjice**
- 90 **Vozovna DP** – Jateční – Na Nivách – Klíše lázně – V Besídkách – Kaufland – Průmyslová – U Vlečky – Textilní – Nové Předlice – Globus – Trmická – Průmyslový park – Hostovická – Pod Svahem – Hostovická – Fibichova – Drážní – Divadlo (T) – Malá Hradební (T) – **Hlavní nádraží (T)** – Revoluční (Z) – **Mírové náměstí (Z)**
- 91 **Dobětice točna** – Dobětice – Poláčkova – Stříbrníky – Stříbrnická – Orlická – Stavbařů – Mírová – Větrná – Gagarinova – Severní Terasa – Sociální Péče – Střední školy – Hornická – Bělehradská – Hilarova – Poliklinika – Kampus – Bezručova – Klíše Hvězda – Klíše lázně – Na Nivách – Jateční – **Vozovna DP**

(T)

zastávka jen TAM

(Z)

zastávka jen ZPĚT

text kurzívou

úsek jen vybranými spoji

platí pouze dle poznámky

jede pouze pondělí až pátek od 20 hodin do konce provozu

jede pouze v sobotu a v neděli od 4 do 8 hodin a od 20 hodin do konce provozu

konečná/počáteční zastávka

tučné písmo

○ v barevném kolečku

noční linky

zeleně

autobusové linky

modře

trolejbusové linky

Most Dr. Edvarda Beneše slaví 90 let od zahájení stavby

V letošním roce si připomínáme některá výročí, která jsou spojena s ústeckými labskými mosty. Letos je to již 150 let od postavení prvního mostu přes řeku Labe v Ústí nad Labem.

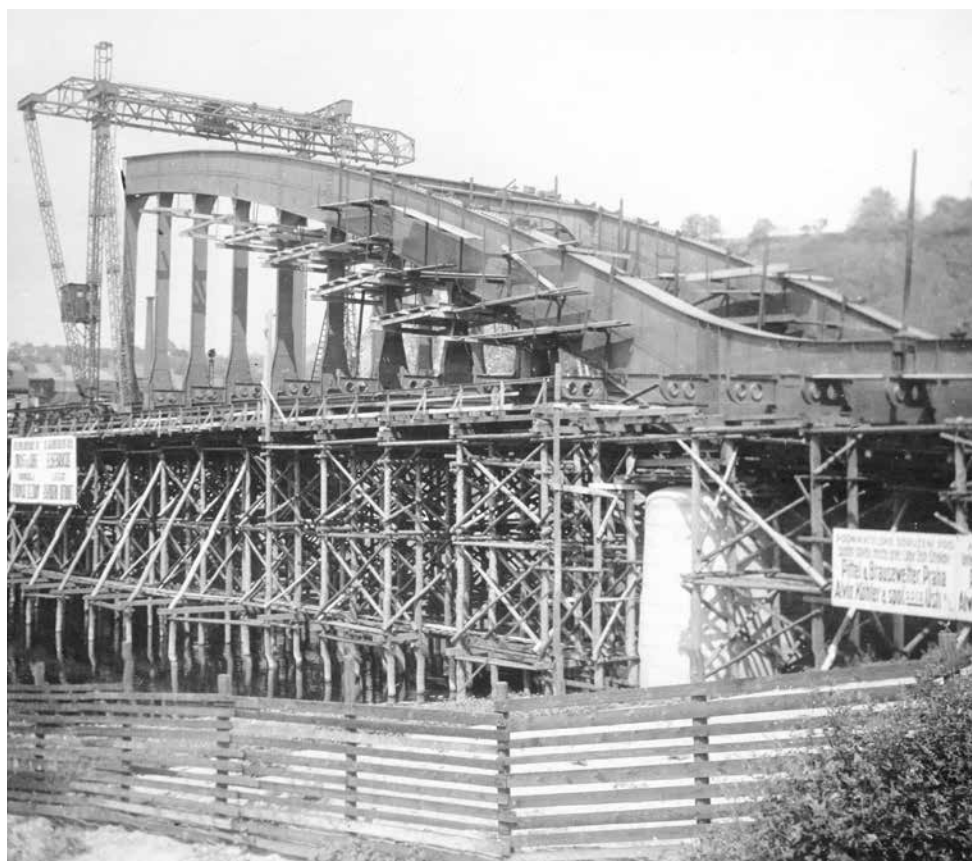
Tento náš nejstarší labský most stál poblíž dnešního železničního mostu. Byl původně dvoupatrový, v prvním patře byla komunikace pro pěší a povozy, nad ním vedla jednokolejná železniční trať. Stavba mostu byla zahájena 10. prosince 1872 a slavnostně otevřen byl 14. února 1874. Labský most sloužil svému účelu osmdesát let. V dubnu 1945 byl poškozen americkým letectvem při bombardování města. Následná provizorní oprava udržela omezený provoz do poloviny 50. let 20. století. Tehdy v těsné blízkosti původního mostu vyrostl dnešní železniční most s dvoukolejnou tratí a s lávkou pro pěší. Stavba byla zahájena v roce 1954 a plně byl dokončen v roce 1958 včetně elektrifikace železniční trati. Potřeba druhého labského mostu vznikla v souvislosti s prudkým růstem měst Ústí nad Labem a sousedního Střekova a samozřejmě také se vznikem automobilové dopravy. Vedení města Ústí nad Labem začalo vážně uvažovat o stavbě nového mostu již v roce 1908, ale na takto velkou investici se nenašlo dost peněz. Projekt na nový most byl městským stavebním úřadem vyhotoven krátce po vzniku Československa v roce 1920. Ale až v roce 1926 začaly vlastní přípravné práce. V letech 1927 až 1931 pokračovaly projektové práce, jejich hlavní část vedl vysokoškolský profesor Josef Melan (1853–1941), který se řadí k nejvýznamnějším stavitelům železobetonových mostů ve střední Evropě.

Na základě souhlasu příslušného ministerstva pak byla vyhlášena veřejná soutěž, do které přišlo 14 nabídek. Výběrová komise v roce 1932 sice vybrala čtyři hlavní dodavatele, ale ministerstvo výběr pro účast zahraniční firmy v soutěži zrušilo, a tak byla v roce 1933 vyhlášena nová soutěž. I když byl výběr firem nyní úspěšný, tak se ale zase dostala do problémů banka, od které byl úvěr na stavbu původně přislíben. Nakonec bylo rozhodnuto o financování několika půjčkami, které budou následně 40 let spláceny z vybíraného mýtného.

Jednorázové mýtné na novém mostě bylo stanoveno například pro chodce nebo pasažera v autě, autobusu, tramvaji apod. na 20 haléfů, osobní automobil stál 2,50 Kč, autobus nebo nákladní automobil 5 Kč. Byl možné zvýhodněné měsíční předplatné, například studenti ho měli za 1,50 Kč. Mýto se na mostě vybíralo necelé tři roky, pak bylo již německou nacistickou správou města zrušeno.

Se stavbou mostu Dr. Edvarda Beneše proběhly další stavby včetně vybudování nového železničního viaduktu, přeložky tratí nebo demolice několika budov a továren v prostoru dnešního Předmostí. Součástí stavby mostu bylo také rozšíření tramvajové městské hromadné dopravy z Ústí nad Labem na Střekov.

Vlastní stavba mostu začala před 90 lety v roce 1934. Ve svou dobu se jednalo o mimořádný projekt, rozdělený mezi dvěma pilíři



Výstavba mostu Dr. Edvarda Beneše

(123,6 metru) byl most vůbec největší mostní stavbou svého druhu v tehdejší Československu. Vyhroubené základy mostních pilířů sahají do více než deseti metrů pod dno řeky. Celková váha ocelové konstrukce mostu je 1760 tun, jednotlivé části byly nejdříve spojovány šrouby, následně byly nahrazeny více než 140 000 nýtů. Ty drží ocelovou konstrukci dodnes. Povrch chodníků pro pěší byl asfaltový, zatímco povrch vozovky tvořily dřevěné dlažební kostky. Ty zde sloužily až do konce 60. let 20. století, kdy byly odstraněny v souvislosti s likvidací tramvajových kolejí.

Slavnostní otevření mostu pro veřejnost se konalo 9. srpna 1936. Hlavní projevy přednesli starosta Ústí nad Labem Leopold Pözl a starosta Střekova Vincenc Řepka. Most byl slavnostně pojmenován po druhém československém prezidentovi Edvardu Benešovi a to přesto, že Češi tehdy tvořili jen 20 % obyvatel města. Cena stavby mostu bez souvisejících nákladů byla 14 342 525 Kč.

Jméno Most Dr. Edvarda Beneše bylo zrušeno německými nacisty v roce 1938, kdy most přejmenovali po Adolfu Hitlerovi a odstranili původní pamětní desky. V roce 1945 se vrátilo původní jméno mostu, které ale vydrželo pouze do roku 1952. V letech 1952–1989 se most jmenoval po Nicosu Belojannisovi (1915–1952), řeckém komunistickém politikovi a bojovníkovi proti německé a italské okupaci za 2. světové války, od prosince 1989 se most opět vrátil k původnímu jménu Most Dr. Edvarda Beneše.

Most se také zapsal do dějin města několika dramatickými událostmi. Například dne 9. října 1938, když po mnichovské smlouvě Ústí nad

Labem opouštěly poslední československé vojenské jednotky, na něm došlo k přestřelce mezi čs. vojáky a příslušníky sudetoněmeckého Freikorpsu. Jeden z Němců byl zastřelen. Druhým událostí byl masakr Němců, ke kterému došlo po výbuchu skladů vojenského materiálu v Krásném Březně 31. července 1945. Tehdy zahynula asi stovka lidí, tragédii připomíná pamětní deska, která byla na mostě umístěna v roce 2005.

V roce 1989 bylo vzhledem ke stavu mostní konstrukce rozhodnuto o generální opravě mostu. Projektová dokumentace byla dokončena v roce 1991, vlastní práce byly zahájeny v roce 1993. Mostní konstrukce byla zesílena, jen ocelových zesilovacích prvků bylo připojeno 41 tun, vyměněna byla také více než tisícovka vadných nýtů. Upraveny byly mostní pilíře, vozovky a řada dalších prvků mostní konstrukce včetně rozsáhlých antikoročních opatření. Celková cena rekonstrukce mostu byla asi 27 milionů korun. Opravený Most Dr. Edvarda Beneše byl dán k opětovnému užívání před třiceti lety dne 27. října 1994.

Již v roce 1993 vedení města Ústí nad Labem rozhodlo o stavbě zatím posledního labského mostu. Návrh zpracoval profesor Roman Koucký a most byl dokončen v roce 1998. Tvoří ho dva pylony, z každého jednostranně vychází 15 ocelových lan, které nesou mostovku dlouhou 179 metrů. Pylony jsou 60 metrů vysoké. Jejich výška má být shodná s výškou ústeckého kostela Nanebevzetí Panny Marie. Zčásti ocelový a zčásti železobetonový most váží 3 500 tun. Most nese jméno Mariánský a je zatím nejmladším ústeckým labským mostem.

Václav Houfek, ředitel muzea

Ústí

zážitků

Zahájení turistické sezóny 2024 na Ústecku

23. března (sobota)

Masarykovo zdymadlo 10:00 - 15:00
Světový den vody

Zpřístupněný velín jezu, strojovna jezu, rybí přechod a vodní elektrárna.
www.pla.cz

Hrad Střekov 10:30 - 16:30

Zahájení sezóny

Zahájení pravidelných prohlídek hradu.
www.hradstrekov.cz

23. - 24. března (sobota - neděle)

Muzeum v přírodě Zubrnice
9:00 - 16:00

Velikonoce na vsi

Soutěže, hry a kvízy pro nejmenší, stánkový prodej řemeslných výrobků.
www.nmvp.cz/zubrnice

Zubnická museální železnice

Jízdy historických vlaků

Zahájení pravidelného víkendového provozu jízdy historických vlaků turistické linky T3 a železničního muzea na nádraží v Zubnicích.
www.zubrnicezeleznice.cz

25. - 29. března (pondělí - pátek)

Lidické náměstí 11:00 - 19:00
Ústecké Velikonoce

Prodejní a řemeslné stánky, velikonoční dílničky pro děti a bohatý doprovodný program.
www.usti.cz

30. března (sobota)

Muzeum opevnění Velké Březno
13:00 - 17:00

Den otevřených dveří

Prohlídka vybaveného opevnění z roku 1938 s průvodci v dobové uniformě.
www.ropik.unas.cz

6. dubna (sobota)

Informační středisko města 8:30
Ejhle, Ústí!

Poznávací týmová hra v ulicích města Ústí nad Labem. Nutná rezervace.
www.usti.cz

6. - 7. dubna (sobota - neděle)

Kostel sv. Floriána 10:00 - 15:00
Zahájení stále průvodcovské služby.

www.kostel-krasnebrezno.cz

8. dubna (pondělí)

Malé náměstí, Skorotice 16:30
Uklidíme Skorotice a Božtěšice

Tradiční akce na pomoc přírodě.
www.skoroticejinak.cz

10. dubna (středa)

Informační středisko města 17:30
Vietnam očima Anny a Petra

Burešových
Cestovatelská beseda s mladým turistickým duem.
www.usti.cz

13. dubna (sobota)

Ústí nad Labem - jezero Milada 9:00
Zaniklé obce v okolí jezera Milada

Komentovaná procházka se Stanislavem Sochockým. Nutná rezervace.
www.usti.cz

Státní zámek Velké Březno

10:00 - 16:00

Den památek

Den otevřených dveří, aneb uvidíte i místa, kam se běžně nedostanete.
www.zamek-velkebrezno.cz

18. dubna (čtvrtek)

Bertino údolí 16:00

Uklidíme svět - Uklidíme Česko

Tradiční akce na pomoc přírodě.
www.ddmul.cz

20. dubna (sobota)

Ústí nad Labem, V Besídkách 9:00
Meziválečné Ústí a jeho architektura

Komentovaná procházka s Adamem Berčíkem. Nutná rezervace.
www.usti.cz

ZOO Ústí nad Labem 9:00 - 18:00

Mezinárodní den Země

Zajímavé aktivity pro celou rodinu.
www.zoousti.cz

Dům dětí a mládeže 6:00 - 10:00

Ústecká jarní 50

58. ročník turistického pochodu Českým středohořím.

24. dubna (středa)

Informační středisko města 17:00
Od Nordkappu k Sahaře

Cestovatelská přednáška Dity Babčáňkové o 20 000 km dlouhé cestě napříč Evropou ve Fiatu Panda.
www.usti.cz

27. dubna (sobota)

Zahájení provozu cyklobusu z Labské stezky na Severní Terasu
ZDARMA

Odjezd ze zastávky ZPA vždy o víkendech a státních svátcích v 16:30 a 18:00 na Klíši, Bukov a Severní Terasu. Cyklobus bude v provozu do 29. 9. 2024.
www.usti.cz

28. dubna (neděle)

Hrad Střekov 10:00 - 17:00

Zahájení turistické sezóny

města Ústí nad Labem

aneb Vítání jara

Veselý den plný zábavy pro celou rodinu. Rytířské vystoupení skupiny Corvus Milites, vystoupení fakíra Magmina, Svátovo divadlo, Tjatr pana Šedopláště, nafukovací atrakce, malování na obličej, dětské dílničky, prodejní stánky.
www.usti.cz



Kalendář kulturních a sportovních akcí
Ústí nad Labem - volný čas

www.usti.cz



Ústecký masopust oživil město

Karneval plný barev, hudby, masek a dobrého jídla přilákal několik stovek návštěvníků.

Oddělení cestovního ruchu Magistrátu města Ústí nad Labem zorganizovalo již 6. ročník Ústeckého masopustu, který si každoročně nenechá ujít velké množství návštěvníků. Jinak tomu nebylo ani v sobotu 10. února 2024. Více než dvě stovky účastníků se zapojilo do masopustního průvodu a rovněž Lidické náměstí, kde probíhal hlavní program, bylo až do odpoledních hodin zaplněné lidmi. Nálada byla tak skvělá, že stánky zůstaly pro velký zájem otevřeny o hodinu déle, než bylo plánováno.

Průvod tentokrát startoval od Domu kultury, kde nechyběla ani úvodní představení. Svě nejen hudební umění ukázali chůdaři a o tradiční věšení basy se postarali herci z Mladé scény. Mnoho návštěvníků, kteří přijeli i z okolních měst, dorazilo před kulturní dům v originálních maskách. Průvod doprovodily dvě kapely, Ústečanka a Doubravanka.

Stánky se zabíjačkovými i dalšími dobrotami byly na Lidickém náměstí otevřeny již v dopoledních hodinách. Stranou zájmu nezůstala ani kreativní dílnička, odkud si děti odnášely ba-



revného masopustního koníka. Řada zájemců si také pořídila na památku originální fotku z fotokoutku. Ve velký boj deseti párů se proměnilo oblíbené klání v požívání chleba se sádlem, naopak soutěž o nejlepší jitrnici měla tradičního výherce. Již po šesté si cenu odnesli zástupci řeznictví Hlinka. Animační program v režii týmu

Dance Mission vykouzlil úsměv na tváři už tak rozveseleným dětem, které neodešly, aniž by si pohladily zvířátka z Adělčina dvorečku.

Děkujeme všem, kteří se podíleli na skvělém programu a také všem návštěvníkům, kteří se přišli bavit a užít si skvělou masopustní atmosféru.

Ústecké Velikonoce klepou na dveře

Ústecké Velikonoce nabídnou pestrý doprovodný program plný zajímavých aktivit pro celou rodinu.

V týdnu od 25. do 29. března 2024 zaplní Lidické náměstí tradiční velikonoční trhy, jejichž slavnostní zahájení proběhne v pondělí 25. března od 16:00. Kromě prodejních a řemeslných stánků, které budou otevřeny každý den od 11:00 do 19:00, se můžete těšit na zajímavý doprovodný program. Svě hudební umění předvedou třeba žáci ZUŠ Evy Randové či návštěvníci kroužků v Domě dětí a mláde-

že. O zábavu se postarají kapely OLI, Parťáci, folková skupina SKOK a další. Pro nejmenší

**Kompletní program
Ústeckých Velikonoc naleznete na
www.facebook.com/usti.nad.labem.volny.cas**

návštěvníky jsou připraveny velikonoční dílničky, kolotoč nebo malování na obličej. Chybět

nebudou ani pohádky v podání oblíbených dětských divadel.

V prvních třech dnech budete mít jedinečnou možnost zakoupit velikonoční výrobky žáků vybraných základních škol a podpořit tak jejich kreativitu a úsilí (25. března ZŠ Mojžíř, 26. března ZŠ Anežky České, 27. března ZŠ Stříbrnická). Od 13. března do 12. dubna 2024 můžete navíc obdivovat velikonoční výtvary dětí z ústeckých mateřských škol. Tematická výstava bude k vidění v mezipatrech budovy Magistrátu města Ústí nad Labem v úředních hodinách.

Bezpečná hnízdiště nejen pro rarohy

Projekt Muzea města Ústí nad Labem realizovaný ve spolupráci s Jihomoravskou pobočkou České společnosti ornitologické a Ochranou dravců na Slovensku byl zaměřen na zajištění bezpečných hnízdišť pro raroha velkého (Falco cherrug) v zemědělské krajině jižní a střední Moravy a dolního Poohří. Raroh velký, který byl v roce 2012 zařazen IUCN mezi celosvětově ohrožené druhy ptáků, se v ČR stále nedočkal systematické podpory.

Záchranný program raroha velkého v ČR, který byl připraven z prostředků norských fondů v roce 2017, nebyl stále schválen Ministerstvem životního prostředí a nutná opatření pro ochranu druhu se nerealizují. Počet hnízdicích párů od roku 2015 ztlačil na dva až pět hnízdicích párů. Projekt měl za cíl realizovat vybrané opatření, která může pomoci stabilizovat naši populaci – vytvořit bezpečná hnízdiště



Mládě raroha, autor Pavel Štěpánek

v areálu rozšíření tohoto druhu v ČR. Tím dochází i k naplňování globálního akčního plánu pro raroha. A třeba se opět podaří přilákat pár rarohů do oblasti západně od Prahy, kde tento druh nehnízdil již více než 80 let. Projekt

byl podpořen z programu „Životní prostředí, ekosystémy a změna klimatu“ financovaného z Norských fondů. Výstava „Bezpečná hnízdiště nejen pro rarohy“ ukončuje tento projekt zaměřený na vytvoření stovky bezpečných hnízdišť pro raroha velkého. Představuje však nejen raroha, ale i další projektové aktivity. Hnízdní podložky instalované na sloupy vysokého napětí jistě udělají spousty radosti nejen rarohům, ale i řadě dalších druhů. Rarohů je v České republice jen několik párů, tak nejspíš zbyde i místo pro ostatní. Ve výstavě tak bude k vidění i sokol stěhovavý, krkavec velký, ostříž lesní, poštolka obecná či kalous ušatý.

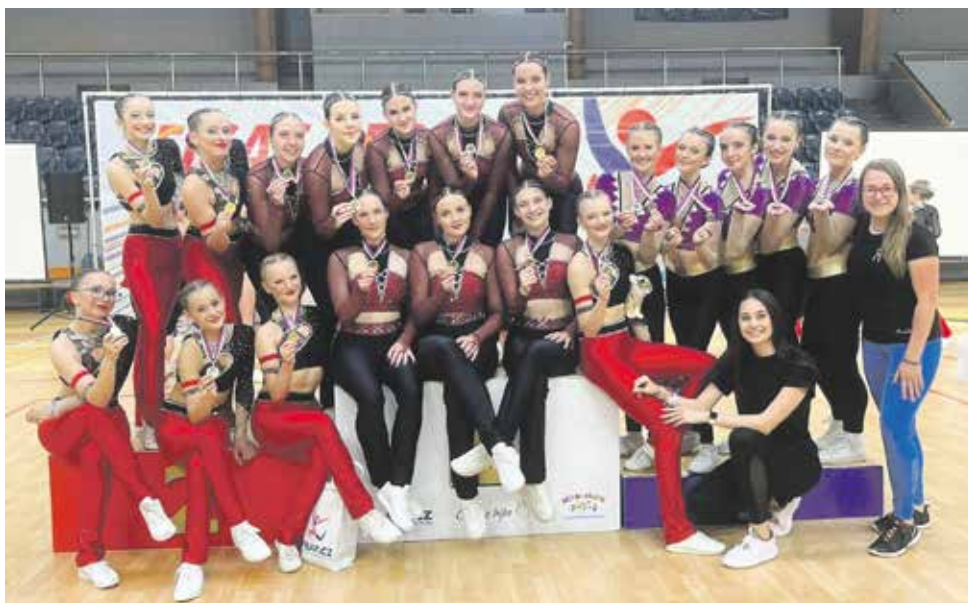
Zahájení výstavy „Bezpečná hnízdiště nejen pro rarohy“ se uskutečnilo ve středu 13. března 2024.

Václav Beran,
Muzeum města Ústí nad Labem

Letní prázdniny s Domem dětí a mládeže

Na stránkách rozkvétají první jarní kytičky, občas ještě poletuje i sněhová vločka, ale v Domě dětí a mládeže již od zimních měsíců myslíme na léto. Připravujeme letní prázdninové pobyty a aktivity pro děti. A letos je opravdu z čeho vybírat. Připraveno je celkem 66 letních táborů, kterých se může zúčastnit více jak dva tisíce dětí od těch nejmladších, pro které jsou připraveny příměstské aktivity i pobytový tábor pro rodiče a děti, až pro ty náctileté. Zaměření táborů je velmi pestré. Na inline a lezeckých táborech si na své přijdou sportovně založené děti, táborníci již pravidelně vyráží na „KLONDYK“, pobyt s turistikou a přírodovědou si užijí děti v Desné v Orlických horách, tábor s názvem FANTOM je zaměřený na muzikál. Svá soustředění mají aerobičky, taneční škola, pěvecký sbor Bambiny i hokejbalisté.

Zájemci o dobrodružství a tvoření se mohou v srpnu vydat na již devatenáctý roční Barevné dílny do jihočeského Štědrónína. Účastníci tábora se s připravenou táborovou hrou přesunou do Mexika a budou se snažit získat poklad Xapatanu, který střeží divoké Amazonky. V průběhu 12 dnů na ně čeká mnoho her, soutěží a výtvarného tvoření z různých materiálů. Tábor se koná v termínu 4. – 16. srpna 2024 v rekreačním zařízení Počta, Štědrónín - Plazy, ubytování je v budově ve vícelůžkových pokojích se společným sociálním zařízením.



Ocenění ústeckých aerobiček

O celodenní stravování se starají vynikající kuchařky, o děti pak kvalifikovaní pedagogové a zdravotníci. V místě jsou hřiště a vlastní bazén pro sportovní vyžití. Program tábora je zaměřen na výtvarné techniky, soutěže, hry, vycházky a výlety. V nedalekém okolí je hrad Zvíkov a Orlik.

Více o tomto táboře i dalších připravených letních aktivitách naleznete na webu Domu dětí a mládeže Ústí n.L. (www.ddmul.cz), facebooku i instagramu DDM a Barevné dílny.

Na všechny účastníky nejen letních táborů se těší všichni pedagogové z ústeckého „domečku“.

Ústí Nadcházející sportovní utkání

Pátek 15. 3.

18:00 FK Viagem Ústí nad Labem vs. FC Hradec Kálové B

Neděle 17. 3.

18:00 SLUNETA Ústí nad Labem vs. ERA Basketball Nymburk

Pátek 22. 3.

18:00 FK Viagem Ústí nad Labem vs. FC Slovan Liberec B

Středa 27. 3.

18:00 SLUNETA Ústí nad Labem vs. BK KVIS Pardubice

Sobota 30. 3.

18:00 FK Viagem Ústí nad Labem vs. FK Chlumec nad Cidlinou

Pátek 5. 4.

18:00 FK Viagem Ústí nad Labem vs. SK Sokol Brozany

Sobota 6. 4.

18:00 SLUNETA Ústí nad Labem vs. BC GEOSAN Kolín

Změna vyhrazena, sledujte informace sportovních klubů

Ústecké aerobičky se připravují na důležitou závodní sezónu

150 závodnic z ústeckého AEROBIC CLUBU V DDM se pilně připravují na nadcházející závodní sezónu. Podle rozhodnutí sportovně technické komise FISAF totiž 3 týmy postoupily do I. výkonnostní třídy a zařadily se tak mezi špičku aerobiku v České republice. Již samotná účast na nadcházejících nominačních závodech bude pro dívky velkým zážitkem. O nominace budou bojovat Fitness týmy pod vedením trenérek Veroniky Frýdové, Evy Mokré a Romany Podzimkové. Výsledky jarních nominačních závodů rozhodnou o tom, kdo z nich bude mít tu čest nominovat se na Mistrovství Evropy ve Švýcarsku a na Mistrovství světa.

Ústecký Aerobic club v DDM budou reprezentovat i další závodnice sportovního aerobiku a fitness aerobiku trenérky Lucie Votrubové v kategorii děti a cadet. Pilně trénují i děvčata z dalších týmů cvičících Aerobic team show, které mají v dětských kategoriích připravené sestavy „Scooby Doo“ trenérek Michaely Malivánkové a Viktorie Petrusové a choreografii „Addamsova rodina“ trenérek Dominiky Strnadové a Terezy Drdlové. V juniorské kategorii se představí choreografie „Dia de los Muertos“ pod vedení Jarooslavy Bílské a Jany Šimkové a v nejstarší kategorii mají trenérky Vendula Kalová a Barbora Marcínová připravenou choreografii „Dobyvatel ztracené archy“.

Všem závodnicím držíme palce a přejeme mnoho úspěchů v nadcházející závodní sezóně.



Příprava na novou sezónu

Heinrich Lumpe by oslavil 165. narozeniny

16. února uplynulo 165 let ode dne, kdy se v Doubsici u Krásné Lípy narodil Heinrich Lumpe, který se nesmazatelně zapsal do historie ústecké zoo. V roce 1908 si splnil svůj sen a založil ptačí rezervaci zvanou Lumpepark, která se po 2. světové válce začala postupně přeměňovat v zoologickou zahradu.

Dr. Heinrich Lumpe patřil k největším mecenášům v dějinách města Ústí nad Labem. Sám žil poměrně skromně a většinu svých zisků věnoval na dobročinné účely. Nejvíce investoval do ochrany ptactva. V tomto oboru si vysloužil světový věhlas. S obrovskými náklady vybudoval v Ústí nad Labem první středoevropskou ptačí rezervaci. Jeho největším přáním bylo trvale usídlit stěhovavé ptáky ve svém parku. Chtěl je tím chránit před úhynem při migraci do jižních krajín. Proměnit řád přírody nicméně nelze. Co však mohl udělat a o co také usiloval, bylo učít návštěvníky svého parku lásce k ptactvu. Za svou činnost obdržel řadu ocenění z mnoha zemí Evropy. Zemřel 22. února 1936 v Dubí na Teplicku.

Zoologická zahrada, která má své základy právě v Lumpeparku, navazuje na ochranářskou, přírodovědnou i kulturní tradici, snaží se ji oživit a přiblížit veřejnosti. Proto v roce 2022 vznikl projekt podpořený Evropskou unií s názvem „Poklad jménem Lumpe Park – přeshraniční propagace hodnot odkazu průkopníka ochrany přírody“. Partnery projektu se staly: podpůrná organizace drážďanské zoo ZooFreunde Dresden e.V., Muzeum města Ústí nad Labem a Univerzita Jana Evangelisty Purkyně v Ústí nad Labem. Areál Lumpeparku byl podroben průzkumu z hlediska historie, geologie, botaniky a ornitologie. Ukázalo se, že jde o unikát evropského významu.

V budoucnu se počítá s obnovou a zpřístupněním většiny památek, pokračující ochranou



Heinrich Lumpe, archiv Vladimíra Motyčky

původní flóry i fauny a zařazením odkazu Lumpeparku do vzdělávacích programů zoo. „Jsem ráda, že právě v roce tohoto významného výročí vzniká dokumentace k oživení historického, geologického a ochranářského odkazu zoo, potažmo Lumpeparku. Jedná se o odkaz, který by měl být uchován pro další generace“, uvedla ředitelka Zoo Ústí nad Labem Ilona Pšenková. Projekt „Biodiverzita kolem nás“, který je zaměřen na rozvoj zelených ploch a odpočinkových zón v zoo, jejich estetické a biologické zhodnocení v duchu současných trendů podpory biodiverzity v urbánním prostředí, a jehož klíčovými cíli jsou podpora lokální biodiverzity podle vzoru vizionáře, ochranáře a zakladatele zoo H. Lumpeho, a to se zaměřením na flóru i faunu s vysokou edukační a ochranářskou hodnotou, vrácení vodních prvků do krajiny a revitalizaci geologických a historických exponátů zoo, by měl být hrazen převážně z prostředků Evropské investiční banky.

Tim plány nekončí, v rámci projektu „Vstupte do zoo“ projde revitalizací i Lumpeho vila, nynější správní budova zoologické zahrady, a její blízké okolí. Součástí úpravy a botanizace okolí vily by měl být i kultivar růže Dr. Heinrich Lumpe, který v roce 1928 vyšlechtil pěstitel Vincenz Berger na Lumpeho počest. I tyto růžové květy tak budou návštěvníkům zoologické zahrady připomínat důležitý odkaz parku, který byl původně růží a jejich vůně plný. Dalším z cílů je vyhlášení pozůstatků historického areálu kulturní památkou České republiky a obnovení parku Heinricha Lumpeho jako svébytné a turisty vyhledávané součásti ústecké zoo. To, že je zahrada na odkaz Lumpeparku hrdá, odráží i fakt, že si nechala vyrobit pamětní bankovky, na kterých je mimo jiné motiv podobizny Heinricha Lumpeho i hrádka zvaného Heinrichsburg právě z dob Lumpeparku. Tyto bankovky si mohou návštěvníci zakoupit přímo v areálu ústecké zoo.

Zoo má nové obyvatele pavilonu Exotária



Dikobrazi palawanští, autor Ondřej Šesták

Veverky Prévostovy doplnili v jejich expozici dikobrazi palawanští. Jedná se o jeden z nejmenších druhů dikobrazů, původně pocházející z filipínské provincie Palawan. Přijďte se na něj podívat! Zoo má otevřeno každý den od 9 do 16 hodin.

Velbloudí samička oslavila jeden rok



Velbloud dvouhrbý, autor Ondřej Šesták

Byla prvním mládětem v ústecké zoo po 11 letech, v současné době má zdejší stádo pět jedinců. Ústecká zoo chová domestikovanou formu velblouda dvouhrbého – divoká forma tohoto druhu je ve volné přírodě kriticky ohrožená, zbývá posledních zhruba 1 000 jedinců v poušti Gobi.

Zoo přivítala další dvě klisny koně Převalského



Koně Převalského, autor Veronika Schranková

Klisny přijely z Tiergarten Weilburg. Celé stádo čtyř klisen můžete pozorovat v jejich výběhu. Kůň Převalského je poslední divoký kůň, od konce 60. let 20. století v přírodě prakticky vyhynul a poté přežíval jen díky chovům v lidské péči, odkud byl do volné přírody navrácen. Ústecká zoo se do chovu a záchrany druhu zapojila v červnu 2023.

POMŮCKA: AICI, ANORAK, KOHORTA, NOBILE	ITAL. POLÁRNÍK	HLAVNÍ SKLAD TABÁKU	UŠISKO	CIMBÁL (STAROČES. NÁZEV)	BENZINOVÁ ČERPADLA		SPZ ANCONY (ITÁLIE)	TRHAVINA VLOŽENÁ DO VRTU	PATŘÍCI OTOVI	ČÁST KABÁTU	ZN. ARGONU	UZNÁVANÁ VELIČINA		ZAHALIT	RODINNÉ OBYDLÍ	SLOVEN. OTÁZKA U SÁZKY	DROBNÝ OZDOBŇ PŘEDMĚT
VĚDNÍ OBOR						LYŽAŘSKÁ VĚTROVKA							BICI NÁSTROJ				
MARCHÉ (FR.)						LETORA							MÍSTO EXPO 2005				
						VUŘT							ČESNEKOVÁ POLÉVKA				
VELKÝ AFRICKÝ STROM							ZKR. LÉKAŘSKÉ OBOROVÉ ORGANIZACE				VÍKO						
							PODEKOVÁNÍ										
ŘÍMSKY 49			BEETHOVENOVA 5. SYMFONIE									VÁNEK				ODDÍL OSOBNÍ STRÁŽE (PŘENES)	ODHADNOUT
LINKA DŮVĚRY (ZKRATKA)			TAJENKA 1													PŘEDLOŽKA	
			INIC. HERCE JELÍNKA													ZN. UNIVER-SÁLNÍHO ORCHESTRU	
ANGL. UCHO				ZN. ASTATU	TEL. SPOL. KUVAJTU			SLOVEN. PŘEDLOŽKA	SŮL KYS. OCTOVÉ	VYNIKAJÍCÍ HUDEBNÍK							
					ČÁST ÚSTNÍHO ÚSTR. HMYZU					CENTRUM KLUTU BOHA AMONA							
	DÁNSKÝ ARCHEOLOG	ZÁŘE BŮZEK V PODOBĚ DÍTĚTE					ANGL. BRAMBOR NEPŘÁTEL-SKÝ VPĀD							CITOSLOVCE PODIVU			
														OKR. NÁRODNÍ VÝBOR			
AHA			UKAZOVACÍ ZÁJMENO			TAJENKA 2				NEJVYŠŠÍ HORA NA FILIPÍNÁCH						ODBOBNÉ UČILÍSTĚ	
			KUSY LEDU			PŘEDLOŽKA				SPZ ROTTENBURG						ANGL. OVES	
AUTOMOTO-KLUB (ZKRATKA)				SAMOTÁŘ (Z FR.)							PŘITAKÁNÍ		HAITSKY DEPARTMENT				
				NÁRODNÍ SHROMÁŽDĚNÍ									OSOBNÍ ZÁJMENO				
SEVEROAMERICKÁ SMRŠT								PŘEDPLATITI									
VELMI RYCHLE									POLYAMID					NĚM. ČIN			

(Tajenka) se nachází mezi čtvrtěmi Všebořice, Klíše a Předlice. Jedná se o část Českého středohoří, vrchol se nachází ve výšce 342 metrů nad mořem. Z tohoto místa je pěkný výhled například na Severní Terasu, Dobětice, Teplice, Krupku či Chlumec. V nedávné době zde byla vybudovaná trať pro horská kola. V této lokalitě naleznete také restauraci. Správné řešení tajenky můžete odnést nejpozději do 28. března 2024 na recepci Kanceláře primátora Magistrátu města Ústí nad Labem. Vylosovaný výherce obdrží cenu. Nezapomeňte zanechat telefonní číslo.

Ústí

Společně se stavíme vyzdím i příležitostem které s klimatickou krizí přichází.

okresní úřad v Ústí 1910 1920 1930 1940 1950 1960 1970 1980 1990 2000 2010 2020

Místní den pro klima a energii

21. 3. 2024 od 9 hod.

Aula Jiřiny Jílkové, UJEP
 Pasteurova 3544/11
 (9:00 - 13:00)
 Konference "Modrozelená a energeticky udržitelná města"

Aula Jiřiny Jílkové, UJEP
 Pasteurova 3544/11
 (14:45 - 17:30)
 Konference "Adaptace na změnu klimatu v praxi"

Vysokoškolský klub, FSE UJEP
 Morskavská 54
 (18:00 - 19:30)
 Diskuse "Příležitosti pro rozvoj post-industriálního města"

ÚSTECKÉ VELIKONOCE

25.-29.3. 2024

11:00 - 19:00 hodin

Lidické náměstí v Ústí nad Labem

PRODEJNÍ A ŘEMESLNÉ STÁNKY | TEMATICKÉ WORKSHOPY
DOPROVODNÝ PROGRAM

www.usti.cz